

Hastigheter och tidluckor 2004

Resultatrapport

Upphovsman (författare)

Christina Svedung, Konsult Väg och Trafik

Dokumentets titel

Hastigheter och tidluckor 2004. Resultatrapport.

Huvudinnehåll

Denna rapport behandlar en statistisk undersökning av fordonshastigheter och tidluckor mellan fordon på det statliga vägnätet. Undersökningen genomfördes av Vägverket Konsult Väg och Trafik under maj-september 2004. Rapporten innehåller en kortfattad beskrivning av undersökningens genomförande och en redovisning av resultaten.

Undersökningen genomfördes i ett statistiskt urval av mätplatser på de statliga vägarna. I varje mätplats genomfördes mätning under ett dygn. Data samlades in genom registrering av fordons axelpasseringar med hjälp av trafikmätningstrustningen Metor 2000. Totalt observerades nära 12,5 miljoner fordon på cirka 1 600 mätplatser.

För de vägar och den tidsperiod som ingick i undersökningen studerades *trafikarbetet* (TA) och *restiden*. Med trafikarbetet avses summan av längden av de resor som fordonen utförde på vägarna under tidsperioden. Med restiden avses summan av den tid som fordonen använde för dessa resor. Resultat redovisas för de fyra hastighetsmåten ”genomsnittlig reshastighet”, ”andel TA över tillåten hastighet”, ”genomsnittligt hastighetsöverskridande vid fortkörning” och ”genomsnittligt hastighetsöverskridande för allt TA”. Resultat redovisas vidare för de två tidluckemåten ”andel TA med för kort tidlucka” och ”genomsnittlig tidlucka för trafikarbete med för kort tidlucka”. Resultaten presenteras som skattade nivåer för år 2004 och som skattade förändringar mellan år 2002 och år 2004. Redovisningar görs för riket som helhet och för Vägverkets regioner samt för olika fordonsslag.

ISSN 1401-9612

Nyckelord

Hastighet, hastighetsöverträdelse, tidlucka, basurval.

Distributör (namn, postadress, telefon, telefax)

Vägverket, Konsult Väg och Trafik, 781 87 BÖRLÄNGE, telefon 0771-159 159, telefax 0243-832 28

Author

Christina Svedung, Traffic Surveys Business Area

Title

Speeds and time gaps, 2004. Final report.

Main contents

This report contains a general presentation and results of a statistical survey on speeds and time gaps that was conducted by the Traffic Surveys Business Area at the Swedish National Road Administration between May and September 2004.

The survey was conducted at measurement locations that were selected through a probability sample of state authority roads. Measurements were performed at each selected location during a random 24 hour period. Data was collected through the registration of axle passages using two pneumatic road tubes connected to the Metor 2000 traffic analyser.

The survey results are presented for the country as a whole, as well as for each of the seven regional road management directorates of the Swedish National Road Administration and are specified for private cars without a trailer and lorries with a trailer. An overall presentation including all types of vehicles is also given. The results with respect to speeds are presented as travel speeds, the proportion of the total traffic volume exceeding the speed limit and the average speeding violation. With regard to time gaps, the results are presented as the proportion of the traffic volume with a critical time gap and the average critical time gap for traffic.

ISSN 1401-9612

Key words

Speed, speed violation, time gap, master sample.

Distributor (name, postal address, telephone, telefax)

Vägverket, Konsult Väg och Trafik, 781 87 BORLÄNGE, Sweden,
tel. + 46 771 159 159, telefax + 46 243 832 28

INNEHÅLLSFÖRTECKNING

SAMMANFATTNING.....	2
1. UNDERSÖKNINGENS GENOMFÖRANDE	4
1.1 Vad har undersökts?	4
1.2 Datainsamling	6
1.3 Urval av mätplatser	6
1.4 Urval av tidpunkt för mätning.....	7
1.5 Beräkning av resultat.....	7
1.6 Felkällor.....	7
1.7 Hantering av bortfall.....	9
1.8 Nya redovisningar i årets rapport	10
2. RESULTAT.....	11
2.1 Årets resultat.....	11
2.2 Tidsserier	11
2.2.1 Genomsnittlig reshastighet	12
2.2.2 Andel TA över tillåten hastighet	13
2.3 Fördelning av trafikarbete för olika hastighetsklasser	14

Bilaga 1: Resultattabeller

Sammanfattning

Vägverket Konsult Väg och Trafik genomförde den 24 maj - 30 september 2004 en undersökning av fordonshastigheter och tidluckor mellan fordon på de statliga vägarna. Undersökningen gjordes på uppdrag av Vägverkets enhet Samhälle och Trafik. Den genomfördes i ett slumpmässigt urval av mätplatser, vilket innebär att resultaten kan generaliseras till hela det undersökta vägnätet och felmarginaler kan beräknas. Motsvarande undersökningar har genomförts sedan 1996 (se tidigare utgivna rapporter¹).

Inför 2004 års undersökning infördes en förändring i beställningen. Förändringen innebar att endast det statliga vägnätet skulle undersökas, till skillnad från föregående år, då även icke-statliga vägar i tätort ingick i undersökningen. Resultatet presenteras för riket som helhet och för Vägverkets regioner.

Insamlingen av data görs med trafikmätningstrustningen Metor 2000. På varje mätplats läggs två luftslangar parallellt över vägen och ansluts till utrustningen. Databasinsamlingen utförs av personal vid Konsult Väg och Trafiks regionala kontor.

Resultaten av undersökningen presenteras för

- statliga vägar
- riket som helhet och för Vägverkets regioner
- alla fordonsslag sammanslagna samt separat för personbilar utan släp och lastbilar med släp.

Resultaten av undersökningen presenteras som

- genomsnittlig reshastighet
- andel trafikarbete över tillåten hastighet
- genomsnittligt hastighetsöverskridande vid fortkörning
- genomsnittligt hastighetsöverskridande för allt trafikarbete
- andel trafikarbete med för kort tidlucka
- genomsnittlig tidlucka för trafikarbete med för kort tidlucka

Resultaten presenteras som skattade nivåer för år 2004 och som skattade förändringar mellan år 2002 och år 2004. De skattade förändringarna avser hela mätperioden för båda undersökningsåren. 2004 års resultat jämförs inte med 2003 års resultat. Det beror på att antalet mätningar på statligt vägnät kraftigt reducerades i 2003 års undersökning.

¹ Se En studie av hastigheter och tidluckor 1996. Resultatrapport, Vägverket Publikation 1997:86.
En studie av hastigheter och tidluckor 1996. Teknisk rapport, Vägverket Publikation 1997:85.
Hastigheter och tidluckor 1997. Resultatrapport, Vägverket Publikation 1998:13.
Hastigheter och tidluckor 1998. Resultatrapport, Vägverket Publikation 1999:2.
Hastigheter och tidluckor 1999. Resultatrapport, del 1 och 2, Vägverket Publikation 2000:7.
Hastigheter och tidluckor 2000. Resultatrapport, Vägverket Publikation 2001:17.
Hastigheter och tidluckor 2001. Resultatrapport, Vägverket Publikation 2002:31.
Hastigheter och tidluckor 2002. Resultatrapport, Vägverket Publikation 2003:7.
Hastigheter och tidluckor 2003. Resultatrapport, Vägverket Publikation 2004:24.

Den reducerade urvalsstorleken år 2003 gör att osäkerhetstalen till de skattade förändringarna mellan år 2003 och år 2004 blir orimligt stora.

Dessutom presenteras, för de statliga vägarna, genomsnittlig reshastighet uppdelad på vägkategori för alla fordonsslag men även uppdelad på vägkategori och hastighetsbegränsning för alla fordonsslag. Redovisningar görs även av trafikarbete och väglängd uppdelat på vägkategori, vägtyp och hastighetsklasserna 30, 50, 70, 90 och 110 km/h.

Den genomsnittliga reshastigheten för riket och alla fordonsslag år 2004 var med 95-procentig säkerhet **81,6 ± 1,6 km/tim** för statliga vägar. Motsvarande resultat för år 2002 var **81,6 ± 1,6 km/tim** för statliga vägar.

Andelen trafikarbete över tillåten hastighet för riket och alla fordonsslag år 2004 var med 95-procentig säkerhet **57,3 ± 1,9 %** för statliga vägar. Motsvarande resultat för år 2002 var **57,8 ± 1,8 %** för statliga vägar.

Det genomsnittliga hastighetsöverskridandet vid fortkörning för riket och alla fordonsslag år 2004 var med 95-procentig säkerhet **10,4 ± 0,3 km/tim** för statliga vägar. Motsvarande resultat för år 2002 var **10,3 ± 0,2 km/tim** för statliga vägar.

Andelen trafikarbete med för kort tidlucka för riket och alla fordonsslag år 2004 var med 95-procentig säkerhet **21,2 ± 1,1 %** för statliga vägarna. Motsvarande resultat för år 2002 var **20,8 ± 1,0 %** för statliga vägar.

Inga statistiskt säkerställda förändringar på riksnivå har konstaterats.

1. Undersökningens genomförande

För nionde året i rad genomförde Vägverket Konsult Väg och Trafik under år 2004 en undersökning av hastigheter och tidluckor mellan fordon. Undersökningen genomfördes på uppdrag av Vägverkets enhet Samhälle och Trafik.

1.1 Vad har undersökts?

Mätningarna görs minst 100 meter från närmaste korsning på statliga vägar. Mätperioden var 24 maj-30 september 2004. De uppskattade nivåerna för år 2004 avser endast ovannämnda delar av vägnätet under denna tidsperiod. De uppskattade förändringarna mellan år 2002 och år 2004 avser samma tidsperiod båda undersökningsåren.

I huvudsak finns det två skäl till att mätningar inte görs i närheten av korsningar. Dels är avsikten att undvika de mättekniskt besvärliga situationerna med inbromsande och accelererande fordon. Dels är förhoppningen att uttalandena om det kvarvarande vägnätet skall bli säkrare, eftersom variationen i fordonshastigheter och tidluckor mellan fordon skall minska. Grovt uppskattat undantogs 8 % av de statliga vägarna.

Eftersom alla vägar inte kan mätas överallt, och mätningar inte kan utföras hela tiden under undersökningsperioden, väljs slumpmässigt ett antal mätplatser som var och en mäts under ett dygn. Totalt registrerades nära 12,5 miljoner fordon på ca 1 600 mätplatser. Då ett fordon kan passera en eller flera mätplatser upprepade gånger kan flera fordonsregistreringar avse samma fordon.

Det som registreras i en mätplats under ett dygn är de passerande fordonens

- antal
- hastighet
- axelavstånd
- tidpunkter för första och andra axelpassagera.

Med hjälp av fordonens axelavstånd sorterar mätapparaturen in alla registrerade fordon i 16 olika fordonsslag. Många av dessa fordonsslag är dock mycket sällsynta i trafiken, och därför särredovisas endast de vanligaste: personbilar utan släp och lastbilar med släp.

Eftersom bussar och lastbilar har ungefär samma axelavstånd kan passerande bussar inte skiljas från lastbilar med den använda mätapparaturen. Därför kan separata resultat för bussar inte presenteras. I resultatberäkningarna går det inte heller att ta hänsyn till att bussar och lastbilar har olika högsta tillåtna hastigheter. De resultat som berörs av detta är de som avser vägar med hastighetsbegränsningarna 90 km/tim och 110 km/tim.

Med *tidlucka* avses i denna undersökning tidsavståndet mellan fordon. Mera noggrant definieras tidlucka mellan två fordon på en plats på vägen som tiden mellan när

framförvarande fordons bakkant och bakomvarande fordons framkant passerar platsen. Tidluckor som är högst en sekund långa definieras som ”för korta”.

Mätapparaturen kan bara användas för att beräkna tiden mellan när framförvarande fordons bakhjul och bakomvarande fordons framhjul passerar en mätplats. För att korrigera för detta används schablonvärden för överhängens längd fram och bak för olika fordonsslag när tidluckorna beräknas.

Ur trafiksäkerhetssynpunkt är tidluckor mellan fordon framförallt intressanta i trafiksituationer där fordonen tvingas anpassa sin hastighet efter varandra. Därför stryks alla tidluckor som är mer än fem sekunder långa. Dessutom stryks alla tidluckor mellan fordon som antas befinna sig i omkörning.

Vår mätapparat kan i sitt standardutförande inte användas för beräkningar av tidluckor mellan fordon på vägar med flera körfält i samma riktning. Skälet till detta är att det inte går att avgöra om fordonen ligger i samma eller olika körfält. Därför stryks mätplatser på sådana vägar när resultaten för tidluckorna beräknas.

För de vägar och den tidsperiod som ingick i undersökningen studerades trafikarbetet och restiden. Med *trafikarbetet* avses summan av längden av de resor som fordon utförde på vägarna under undersökningsperioden. Med *restiden* avses summan av den tid som fordonen använde för dessa resor.

De hastighetsmått som studerades var:

- *Genomsnittlig reshastighet*: kvoten mellan allt trafikarbete och all restid.
- *Andel trafikarbete över tillåten hastighet*: kvoten mellan det olagligt tillägnade trafikarbetet och allt trafikarbete.
- *Genomsnittligt hastighetsöverskridande vid fortkörning*: kvoten mellan det olagligt tillägnade trafikarbetet och den restid under vilken hastigheten var för hög.
- *Genomsnittligt hastighetsöverskridande för allt trafikarbete*: kvoten mellan det olagligt tillägnade trafikarbetet och den totala restiden för allt trafikarbete.

De tidluckemått som studerades var:

- *Andel trafikarbete med för kort tidlucka*: kvoten mellan det trafikarbete med tidlucka som är kortare än 1 sekund av det trafikarbete med tidlucka som är kortare än 5 sekunder.
- *Genomsnittlig tidlucka för trafikarbete med för kort tidlucka*: genomsnittlig tidlucka för trafikarbete med tidlucka som är kortare än 1 sekund.

1.2 Datainsamling

Insamlingen av data görs med trafikmätningstrustningen Metor 2000. På varje mätplats läggs två luftslangar parallellt över vägen och ansluts till utrustningen. På så sätt registreras varje hjulaxel på de fordon som passerade mätplatsen. Utifrån dessa registreringar kan sedan hastigheter och tidluckor beräknas.

Mätningarna genomfördes av personal vid Konsult Väg och Trafiks regionala kontor.

1.3 Urval av mätplatser

Mätningarna genomförs i ett slumpmässigt urval av drygt 1 600 mätplatser på de statliga vägarna. Urvalet av mätplatser görs i två steg genom att först välja vägavsnitt och därefter mätplatser inom de valda vägavsnitten.

I det första steget delas hela det statliga vägnätet in i cirka 15-50 kilometer långa delsträckor eller ”vägavsnitt”. Vägavsnitten delas sedan in i sju grupper efter Vägverkets regioner² och inom varje region i fyra grupper efter vägkategori³ (således totalt 28 grupper). Därefter dras slumpmässigt tio vägavsnitt från var och en av de 28 grupperna. Sannolikheten för att ett visst vägavsnitt skulle dras var ungefär proportionell mot vägavsnittets trafikarbete. Varje vägavsnitt kan dras högst en gång. I 2004 års undersökning används de 10 först dragna vägavsnitten i respektive grupp.

I det andra steget delas varje valt vägavsnitt in i meterlånga delsträckor eller ”mätplatser”. Mätplatserna grupperas sedan efter skyltad hastighet⁴. Mätplatser som ligger närmare en korsning än 100 meter stryks. I varje vägavsnitt dras sedan slumpmässigt sex mätplatser fördelade efter skyltad hastighet.

Av diagram 1 framgår hur de utvalda mätplatserna fördelas efter skyltad hastighet, sett över riket som helhet.

² **Region Norr:** Län AC och BD, **Region Mitt:** Län W, X, Y och Z, **Region Stockholm:** Län AB och I, **Region Väst:** Län O, R och S, **Region Mälardalen:** Län C, D, T och U, **Region Sydöst:** Län E, F, G, H och K, **Region Skåne:** Län M.

³ Europavägar, riksvägar, primära länsvägar och övriga länsvägar.

⁴ 30 km/tim, 50 km/tim, 70 km/tim, 90 km/tim och 110 km/tim.

Diagram 1

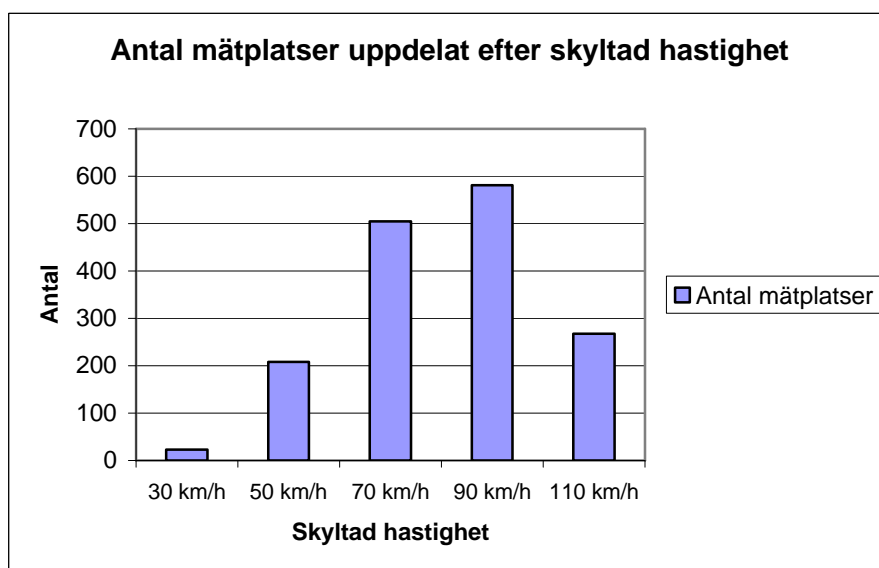


Diagram 1. Visar att närmare 70 % av mätplatserna är skyltade 70km/tim eller 90 km/tim.

1.4 Urval av tidpunkt för mätning

Undersökningen omfattar alla dygn, d.v.s. vardag som helgdag, under tidsperioden 24 maj till och med 30 september 2004. I varje vald mätplats genomförs mätning under ett dygn. För att hålla nere reskostnaderna för mätpersonalen konstrueras resplaner där mätplatser som ligger nära varandra också mäts efter varandra.

1.5 Beräkning av resultat

I en urvalsundersökning uppskattas det sanna värdet på ett mått man är intresserad av med hjälp av en skattningsfunktion. I avsnitt 1.1 är redovisat vilka hastighets- och tidluckemått som var av intresse i denna undersökning. De formler som används för att uppskatta *nivåer och förändringar i nivåer* redovisas i detalj i den tekniska rapporten för motsvarande undersökning år 1996.

De uppskattade förändringarna avser hela mätperioden för båda undersökningsåren. Om förändringar utgörs av positiva värden innebär det en ökning från år 2002 till år 2004 och negativa värden innebär en minskning från år 2002 till år 2004.

1.6 Felkällor

I de flesta undersökningar förekommer fel av olika slag. Vissa fel kan vara allvarliga och leda till att helt felaktiga slutsatser dras, medan andra fel är av mindre betydelse. Med fel avses här att det värde som fås fram på ett visst mått för en viss grupp avviker från måttets "sanna" värde för gruppen. Gruppen i denna undersökning var en mängd vägar under en viss tidsperiod.

I en urvalsundersökning som denna kan det i princip förekomma två typer av fel. Ett slags fel uppkommer genom att inte alla vägar mäts överallt hela tiden, utan endast i ett urval av mätplatser och dygn. Detta fel, som alltså uppstår på grund av att undersökningen endast görs i ett urval, brukar kallas undersökningens urvalsfel.

Denna undersökning gjordes i ett så kallat sannolikhetsurval. En styrka med sådana undersökningar är att man kan uppskatta storleken på urvalsfelet. Detta presenteras då vanligen i form av ett så kallat konfidensintervall kring resultatet. Ett konfidensintervall kring ett resultat beskriver inom vilket intervall det sanna värdet ligger med en viss förutbestämd säkerhet. I denna undersökning beräknas konfidensintervallen så att de beskriver inom vilka intervall det sanna värdet med 95-procentig säkerhet ligger. Risken är då 5 % att undersökningen har gjorts i ett sådant urval att konfidensintervallet inte täcker in det sanna värdet.

Icke-urvalsfel är en sammanfattande benämning på andra fel än urvalsfel som kan förekomma. Sådana fel har många gånger större inverkan på riktigheten i resultaten än urvalsfelet. Icke-urvalsfelens effekter på undersökningsresultaten avspeglas inte i konfidensintervallen. Tyvärr är det mycket komplicerat att mäta effekterna av icke-urvalsfel. I denna undersökning har inga sådana mätningar gjorts, och därför saknas underlag för att bedöma hur icke-urvalsfelen kan ha påverkat undersökningsresultaten. Här följer några exempel på icke-urvalsfel som har, eller kan ha, förekommit i denna undersökning. Exempelen är indelade efter felorsak.

- *Ramfel:* de förteckningar som urvalen i varje steg drogs från kan ha innehållit objekt som inte hörde dit eller saknat objekt som borde ha ingått.
- *Mätfel:* fordon kan ha felkodats, mätningar kan ha utförts långt ifrån de utvalda mätplatslägena till följd av undermåligt kartmaterial.
- *Bortfallsfel:* data saknas från enskilda fordon och/eller från hela mätplatser. Detta beror bland annat på att mätutrustningen har svårt att hantera vissa trafiksituationer, såsom långsamma fordon och köbildning.
- *Bearbetningsfel:* insamlat data kan ha bearbetats på ett felaktigt sätt, till exempel genom felaktiga beräkningsprogram.

1.7 Hantering av bortfall

Av olika anledningar kan bortfall ibland uppstå vid mätning i en mätplats. Bortfallet beror vanligen på någon av följande två orsaker:

- *Tekniskt fel*: någonting händer med själva mätutrustningen, t.ex. sabotage, som gör att mätdata helt uteblir eller får så dålig kvalitet att det är oanvändbart.
- *Svårsmätt trafiksituation*: kombinationen av mätplats och trafiksituation gör att det är svårt att mäta och mätdata får således så dålig kvalitet att det är oanvändbart.

En mätpunkt bedöms som godkänd om den uppfyller följande två aspekter:

- andelen korrekt kodade fordon under mätdygnet (medelverkningsgrad) är > 85 %
- antal uppmätta hela timmar är 24 eller i händelse av ”tekniskt fel”, minst 20 timmar. Vid minst 20 uppmätta hela timmar görs ingen bortfallskomplettering av återstående timmar, för att uppnå ett komplett dygn.

Då ett fordon inte kodats korrekt sker *imputation* i trafikmätarutrustningen Metor 2000. Det sker om något av följande har uppstått:

- singelpulser kvarstår efter felanalys
- kodade fordon förkastas efter rimlighetskontroll
- alla registrerade pulser hinner inte analyseras på vanligt sätt.

Imputation av ett fordon utifrån en singelpuls, registrerade pulser som blir över efter felanalysen, görs på basis av sammansättningen hos den trafik som tidigare passerat mätplatsen. Om exempelvis nästan alla registrerade pulser har tolkats som personbilar så kommer en singelpuls troligen att leda till imputation av en personbil. I rimlighetskontrollen förkastas vissa fordonskodningar med mötande fordon i ”orimliga” hastigheter. I stället för de förkastade lösningarna imputeras fordon.

Om en mätpunkt inte är godkänd så tillämpas *ersättningsmätning* så långt det är möjligt. Om bortfallet beror på ”tekniskt fel” så är det högst troligt att en ersättningsmätning ger bättre resultat. Om bortfallet beror på en ”svårsmätt trafiksituation” övervägs noga hur ersättningsmätningen skall kunna utföras för att kunna ge bättre resultat än den ordinarie mätningen.

Ersättningsmätningar tillämpas på statligt vägnät tills följande två kriterier är uppfyllda:

- minst en godkänd mätplats per hastighetsbegränsning inom samma vägavsnitt och vägkategori samt region.
- minst fyra godkända mätplatser inom samma vägavsnitt och vägkategori samt region.

Ersättningsmätningen skall göras inom två veckor från planerad mättidpunkt. Bortfall på en fredag, lördag, söndag och måndag skall ersättningsmätas motsvarande veckodag.

Utgångspunkten är att bortfall tisdag till torsdag bör ersättas motsvarande veckodag, men kan mätas någon av dagarna tisdag till torsdag.

Om det av någon anledning förekommer att ingen mätfil från mätrustinngen har lästs in p.g.a. t.ex. sabotage eller att mätfilen har underkänts, och resurser inte finns att ersättningsmäta, så skall mätpunkten i stället *imputeras*.

En underkänd ordinarie mätpunkt och en underkänd ersättningspunkt på statligt vägnät skall alltid imputeras med en annan mätpunkt i samma hastighetsklass. Sökningen av en ersättningspunkt för imputation kan sammanfattas i fyra punkter enligt nedan. I första hand skall ersättningspunkten väljas enligt första punkten. Om detta inte är möjligt väljs ersättningspunkten för imputation enligt närmaste möjliga efterföljande punkt.

- Ersättningspunkt väljs i samma region, vägkategori och ursprungs-enhet som ursprungspunkten.
- Ersättningspunkten väljs i samma region och vägkategori som ursprungspunkten.
- Ersättningspunkt väljs i samma region som ursprungspunkten.
- Ersättningspunkt väljs i en annan region än ursprungspunkten.

Andelen imputerade mätpunkter i 2004 års undersökning är 5,1 % för riket som helhet. Vidare är antalet uppmätta timmar för en mätpunkt i genomsnitt 23,9 timmar för riket som helhet. Genomsnittlig medelverkningsgrad för icke imputerade mätpunkter är 94,6 % för riket för helhet.

1.8 Nya redovisningar i årets rapport

En nyhet i årets rapport är att resultat för de olika hastighetsmåttena även redovisas för vägar med skyltad hastighet 30 km/tim.

Vidare görs en ny typ av redovisning av genomsnittlig reshastighet uppdelad på olika vägkategorier och hastighetsbegränsningar i årets rapport. Likaså redovisas en fördelning av trafikarbete uppdelat på olika hastighetsklasser i avsnitt 2.3.

2. Resultat

2.1 Årets resultat

Den genomsnittliga reshastigheten för riket och alla fordonsslag år 2004 var med 95-procentig säkerhet **81,6 ± 1,6 km/tim** för statliga vägar. Motsvarande resultat för år 2002 var **81,6 ± 1,6 km/tim** för statliga vägar.

Andelen trafikarbete över tillåten hastighet för riket och alla fordonsslag år 2004 var med 95-procentig säkerhet **57,3 ± 1,9 %** för statliga vägar. Motsvarande resultat för år 2002 var **57,8 ± 1,8 %** för statliga vägar.

Det genomsnittliga hastighetsöverskridandet vid fortkörning för riket och alla fordonsslag år 2004 var med 95-procentig säkerhet **10,4 ± 0,3 km/tim** för statliga vägar. Motsvarande resultat för år 2002 var **10,3 ± 0,2 km/tim** för statliga vägar.

Det genomsnittliga hastighetsöverskridandet för allt trafikarbete för riket och alla fordonsslag år 2004 var med 95-procentig säkerhet **5,3 ± 0,3 km/tim** för statliga vägarna. Motsvarande resultat för år 2002 var **5,3 ± 0,3 km/tim** för statliga vägar.

Andelen trafikarbete med för kort tidlucka för riket och alla fordonsslag år 2004 var med 95-procentig säkerhet **21,2 ± 1,1 %** för statliga vägarna. Motsvarande resultat för år 2002 var **20,8 ± 1,0 %** för statliga vägar.

Genomsnittlig tidlucka för trafikarbete med för kort tidlucka för riket och alla fordonsslag år 2004 var med 95-procentig säkerhet **0,72 ± 0,02 s** för statliga vägar. Motsvarande resultat för år 2002 var **0,73 ± 0,02 s** för statliga vägar.

Inga statistiskt säkerställda förändringar på riksnivå har konstaterats.

Samtliga resultat och osäkerhetstal från årets undersökning finns sammanställda i tabeller i bilaga 1.

2.2 Tidsserier

Undersökningen av hastigheter och tidluckor har genomförts årligen sedan 1996. Det kan därför vara av intresse att göra en jämförelse längre tillbaka i tiden. Undersökningen 1996 genomfördes under perioden augusti till november och är därför inte jämförbar fullt ut med övriga år, som i huvudsak haft mätperioden förlagd till perioden maj till september. På grund av detta har 1996 års resultat tagits bort vid jämförelsen. I avsnitt 2.2.1 redovisas den genomsnittliga reshastighetens utveckling under perioden 1997-2004 och i avsnitt 2.2.2 görs motsvarande redovisning av andelen trafikarbete (TA) över tillåten hastighet. Observera att i diagrammen redovisas inte osäkerhetsintervallen för respektive skattning. Samtliga diagram som redovisas gäller riket som helhet och alla fordonsslag.

2.2.1 Genomsnittlig reshastighet

I diagram 2 redovisas den genomsnittliga reshastighetens utveckling mellan åren 1997 och 2004. Redovisningen gäller för statliga vägar och alla fordonsslag samt för riket som helhet.

Diagram 2

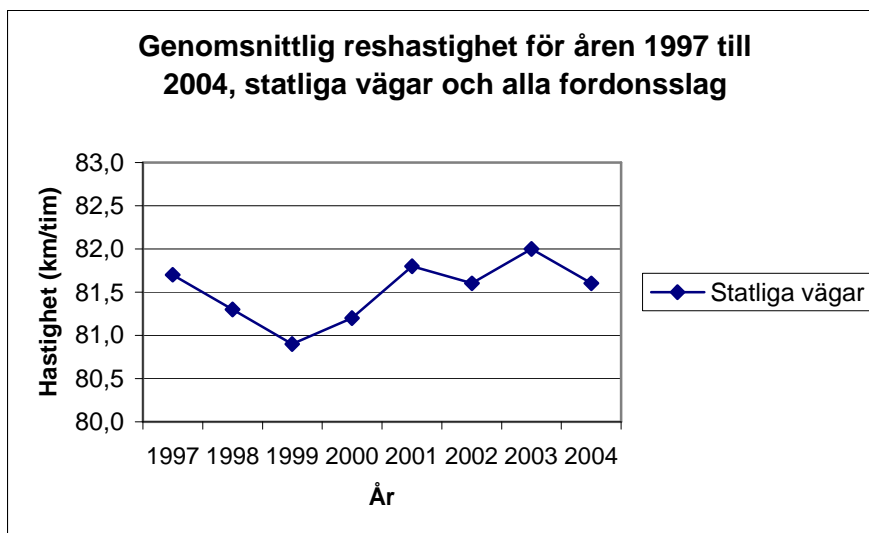


Diagram 2. Visar genomsnittlig reshastighet för åren 1997 till 2004, statliga vägar och alla fordonsslag samt för riket som helhet.

I diagram 3 görs motsvarande redovisning som i diagram 2 med den skillnaden att redovisningen gäller för icke-statliga vägar i tätort. Observera att inga mätningar har gjorts på vägar i tätort under år 2004.

Diagram 3

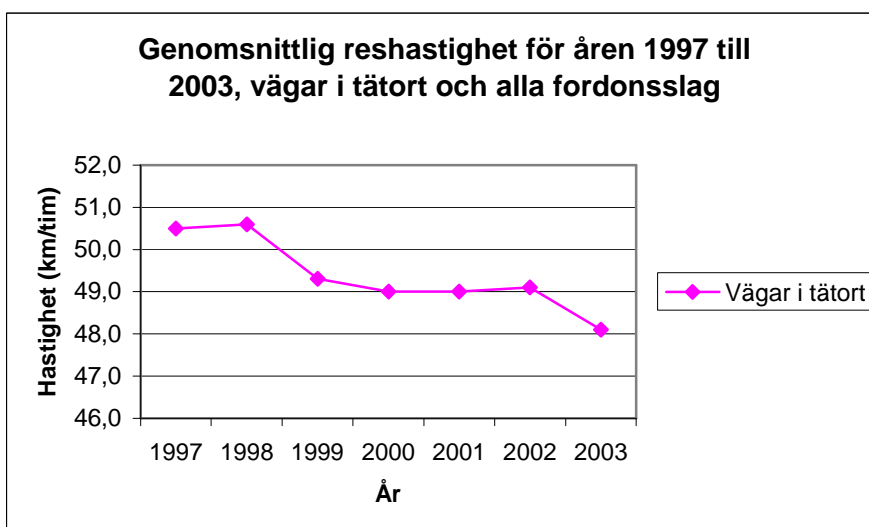


Diagram 3. Visar genomsnittlig reshastighet för åren 1997 till 2003, vägar i tätort och alla fordonsslag samt för riket som helhet.

För varken statliga vägar eller icke-statliga vägar i tätort har någon statistisk säkerställd förändring mellan undersökningsåren kunnat påvisas för genomsnittlig reshastighet.

2.2.2 Andel TA över tillåten hastighet

I diagram 4 redovisas utvecklingen av andelen trafikarbete (TA) över tillåten hastighet mellan åren 1997 och 2004. Redovisningen görs för statliga vägar och alla fordonsslag samt för riket som helhet.

Diagram 4

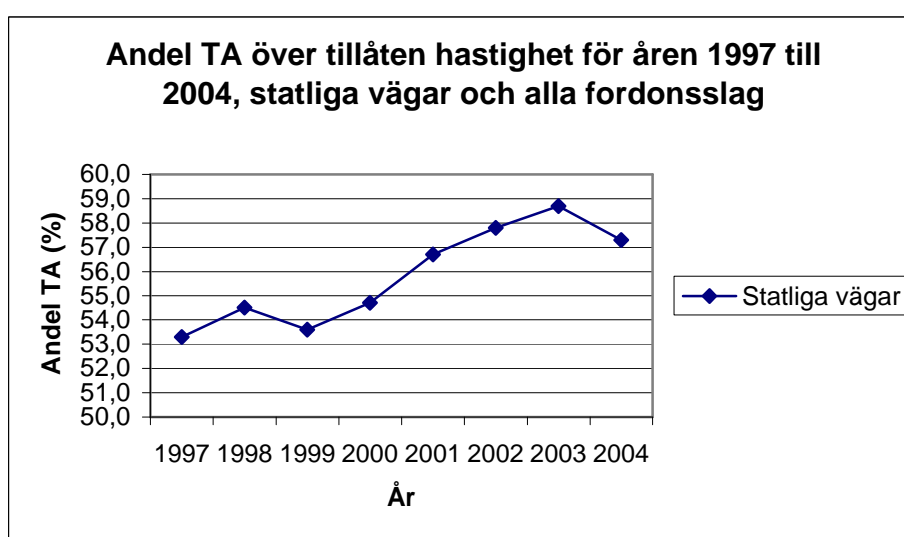


Diagram 4. Visar andel TA över tillåten hastighet för åren 1997 till 2004, statliga vägar och alla fordonsslag samt för riket som helhet.

För statliga vägar finns statistiskt säkerställda förändringar av andelen TA över tillåten hastighet för följande relationer av undersökningsår: 1997 – 2001, 2002, 2003, 2004; 1998 – 2002, 2003, 2004; 1999 – 2001, 2002, 2003, 2004; 2000 – 2002, 2003, 2004. 2004 års minskning av andelen TA över tillåten hastighet i jämförelse med år 2003 är inte statistiskt säkerställd då osäkerhetsintervallen för år 2003 och år 2004 ”täcker” över varandra.

I diagram 5 görs motsvarande redovisning som i diagram 4 med den skillnaden att redovisningen gäller för icke-statliga vägar i tätort. Observera att inga mätningar har gjorts på vägar i tätort under år 2004.

Diagram 5

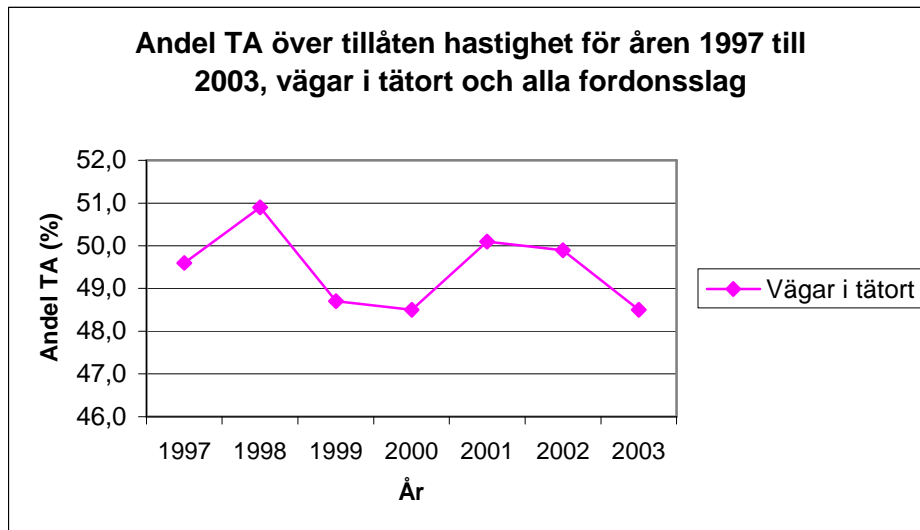


Diagram 5. Visar andel TA över tillåten hastighet för åren 1997 till 2003, vägar i tätort och alla fordonsslag samt för riket som helhet.

För icke-statliga vägar i tätort finns ingen statistiskt säkerställd förändring mellan undersökningsåren för andel TA över tillåten hastighet.

2.3 Fördelning av trafikarbete för olika hastighetsklasser

Följande avsnitt illustrerar fyra olika fördelningar av trafikarbete uppdelat på hastighetsklasserna 50-, 70-, 90- och 110-vägar. Trafikarbetet innefattar allt trafikarbete, oavsett fordonsslag, för undersökningsperioden 24 maj-30 september 2004 på statliga vägar för riket som helhet.

Fördelningen för en enskild hastighetsklass visar hur trafikarbetet är fördelat i relation till tillåten hastighet. I diagrammen redovisas klasser som omfattar intervallen om 4 km/tim, t.ex. 6-10 km/tim. ”0:an” motsvarar tillåten hastighet. Observera att osäkerhetstal inte är redovisade.

Diagram 6

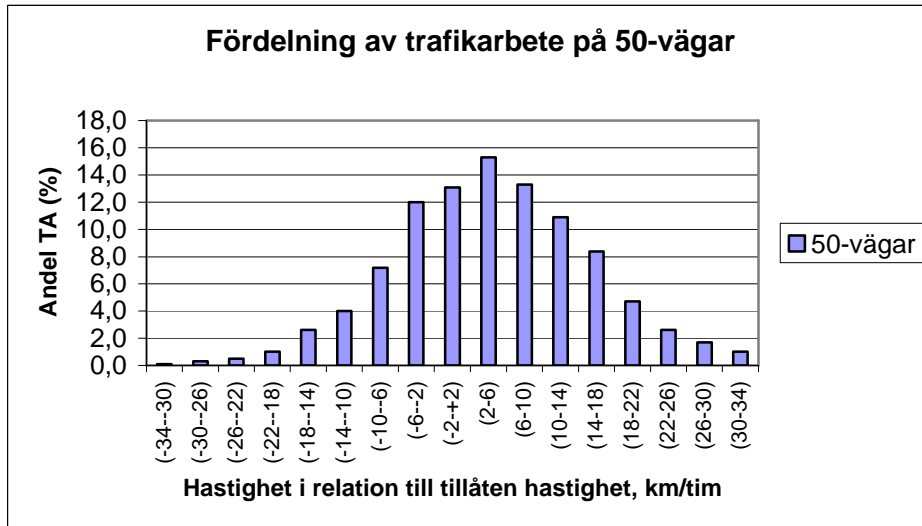


Diagram 6. Visar en fördelning av trafikarbete på 50-vägar, statliga vägar och alla fordonsslag samt riket som helhet.

Diagram 6 visar att 10 % av trafikarbetet genereras med en reshastighet som överstiger tillåten hastighet med mellan 18 och 34 km/tim på 50-vägar.

Diagram 7

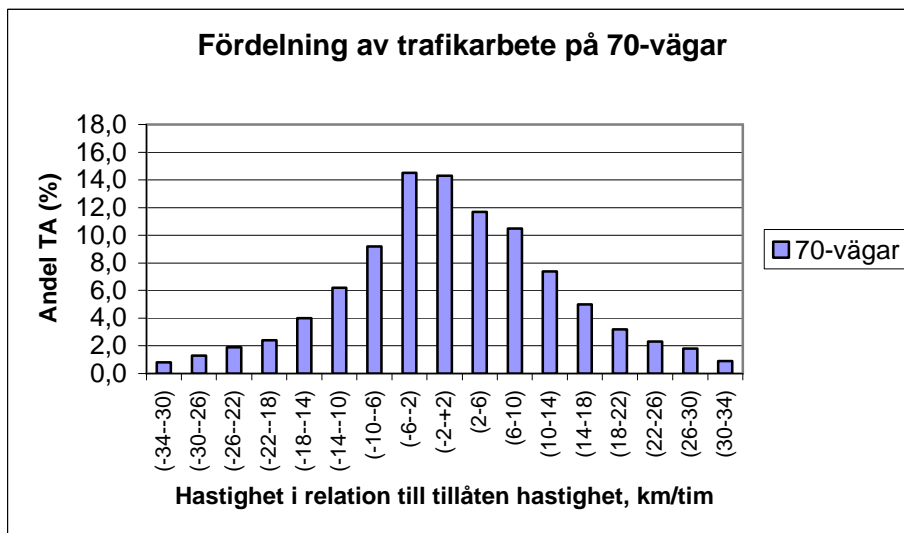


Diagram 7. Visar en fördelning av trafikarbete på 70-vägar, statliga vägar och alla fordonsslag samt riket som helhet.

Diagram 7 visar att ca 8 % av trafikarbetet genereras med en reshastighet som överstiger tillåten hastighet med mellan 18 och 34 km/tim på 70-vägar.

Diagram 8

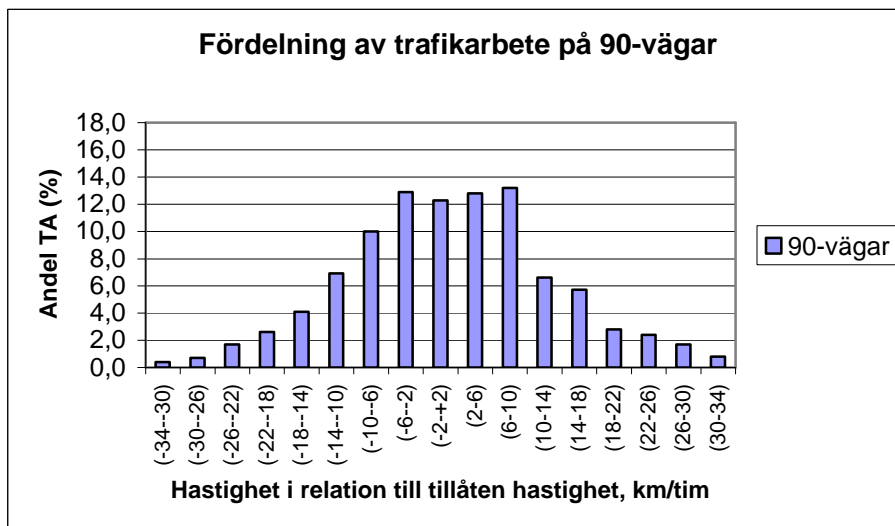


Diagram 8. Visar en fördelning av trafikarbete på 90-vägar, statliga vägar och alla fordonsslag samt riket som helhet.

Diagram 8 visar att ungefär 8 % av trafikarbetet genereras med en reshastighet som överstiger tillåten hastighet med mellan 18 och 34 km/tim på 90-vägar.

Diagram 9

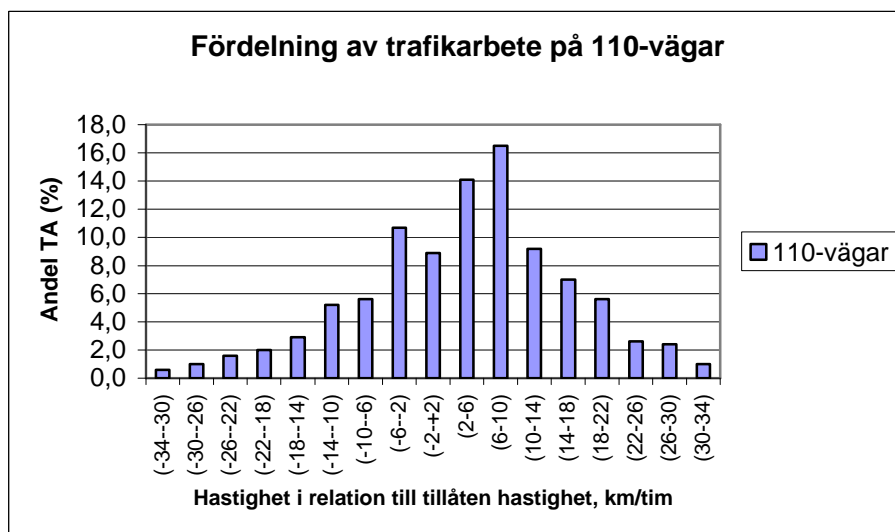


Diagram 9. Visar en fördelningskurva av trafikarbete på 110-vägar, statliga vägar och alla fordonsslag samt riket som helhet.

Diagram 9 visar att närmare 12 % av trafikarbetet genereras med en reshastighet som överstiger tillåten hastighet med mellan 18 och 34 km/tim på 110-vägar.

Bilaga 1

-resultattabeller

Tabellöversikt I

Resultat av hastighetsmätningarna och uppgifter från Vägdatbanken (VDB)
Statliga vägar

Mått	Vägnät	Fordons- slag	Geografiskt område	Tabell
Genomsnittlig reshastighet per vägkategori och region	Statliga vägar	Totaltrafik	Riket + samtliga regioner	1.1
Genomsnittlig reshastighet per vägkategori och hastighetsbegränsning	Statliga vägar	Totaltrafik	Riket	1.2
Trafikarbete per hastighetsbegränsning	Statliga vägar	Totaltrafik	Riket	1.2.1
Trafikarbete per vägkategori	Statliga vägar	Totaltrafik	Riket	1.2.2
Trafikarbete per vägtyp	Statliga vägar	Totaltrafik	Riket	1.2.3
Väglängd per hastighetsbegränsning	Statliga vägar	Totaltrafik	Riket	1.3.1
Väglängd per vägkategori	Statliga vägar	Totaltrafik	Riket	1.3.2
Väglängd per vägtyp	Statliga vägar	Totaltrafik	Riket	1.3.3

Tabellöversikt II

Resultat av hastighetsmätningarna

Statliga vägar

Mått	Vägnät	Fordons- slag	Geografiskt område							
			Riket	Region Norr	Region Mitt	Region Stock- holm	Region Väst	Region Mälardalen	Region Sydöst	Region Skåne
Genomsnittlig reshastighet	Statliga vägar	Totaltrafik	2.1.1	3.1.1	4.1.1	5.1.1	6.1.1	7.1.1	8.1.1	9.1.1
		Personbilar utan släp	2.1.2	3.1.2	4.1.2	5.1.2	6.1.2	7.1.2	8.1.2	9.1.2
		Lastbilar med släp	2.1.3	3.1.3	4.1.3	5.1.3	6.1.3	7.1.3	8.1.3	9.1.3
Andel TA över tillåten hastighet	Statliga vägar	Totaltrafik	2.2.1	3.2.1	4.2.1	5.2.1	6.2.1	7.2.1	8.2.1	9.2.1
		Personbilar utan släp	2.2.2	3.2.2	4.2.2	5.2.2	6.2.2	7.2.2	8.2.2	9.2.2
		Lastbilar med släp	2.2.3	3.2.3	4.2.3	5.2.3	6.2.3	7.2.3	8.2.3	9.2.3
Genomsnittligt hastighetsöver- skridande vid fortkörning	Statliga vägar	Totaltrafik	2.3.1	3.3.1	4.3.1	5.3.1	6.3.1	7.3.1	8.3.1	9.3.1
		Personbilar utan släp	2.3.2	3.3.2	4.3.2	5.3.2	6.3.2	7.3.2	8.3.2	9.3.2
		Lastbilar med släp	2.3.3	3.3.3	4.3.3	5.3.3	6.3.3	7.3.3	8.3.3	9.3.3

Mått	Vägnät	Fordons- slag	Geografiskt område							
			Riket	Region Norr	Region Mitt	Region Stock- holm	Region Väst	Region Mälar- dalen	Region Sydöst	Region Skåne
Genomsnittligt hastighetsöver- skridande för allt TA	Statliga vägar	Totaltrafik	2.4.1	3.4.1	4.4.1	5.4.1	6.4.1	7.4.1	8.4.1	9.4.1
		Personbilar utan släp	2.4.2	3.4.2	4.4.2	5.4.2	6.4.2	7.4.2	8.4.2	9.4.2
		Lastbilar med släp	2.4.3	3.4.3	4.4.3	5.4.3	6.4.3	7.4.3	8.4.3	9.4.3

Tabellöversikt III

Resultat av tidluckemätningarna

Statliga vägar

Mått	Vägnät	Fordons- slag	Geografiskt område							
			Riket	Region Norr	Region Mitt	Region Stock- holm	Region Väst	Region Mälar- dalen	Region Sydöst	Region Skåne
Andel TA med för kort tidlucka	Statliga vägar	Totaltrafik	2.5.1	3.5.1	4.5.1	5.5.1	6.5.1	7.5.1	8.5.1	9.5.1
		Personbilar utan släp	2.5.2	3.5.2	4.5.2	5.5.2	6.5.2	7.5.2	8.5.2	9.5.2
		Lastbilar med släp	2.5.3	3.5.3	4.5.3	5.5.3	6.5.3	7.5.3	8.5.3	9.5.3
Genomsnittlig tidlucka för TA med för kort tidlucka	Statliga vägar	Totaltrafik	2.6.1	3.6.1	4.6.1	5.6.1	6.6.1	7.6.1	8.6.1	9.6.1
		Personbilar utan släp	2.6.2	3.6.2	4.6.2	5.6.2	6.6.2	7.6.2	8.6.2	9.6.2
		Lastbilar med släp	2.6.3	3.6.3	4.6.3	5.6.3	6.6.3	7.6.3	8.6.3	9.6.3

Reshastighet på statliga vägar.

Tabell 1.1 Genomsnittlig reshastighet per vägkategori och region (km/tim)

	Europavägar		Riksvägar		Primära Länsvägar		Övriga Länsvägar		Totalt	
	2002	2004	2002	2004	2002	2004	2002	2004	2002	2004
Norr	87,0 ± 7,2	87,6 ± 8,8	84,2 ± 6,0	80,5 ± 10,4	80,4 ± 5,0	76,6 ± 5,3	76,3 ± 6,9	77,8 ± 5,7	82,3 ± 3,4	81,4 ± 4,0
Mitt	94,8 ± 7,4	85,8 ± 9,1	78,0 ± 10,0	73,8 ± 7,9	84,0 ± 3,6	85,1 ± 3,5	64,6 ± 5,9	66,0 ± 7,3	75,7 ± 4,6	74,8 ± 4,4
Stockholm	99,4 ± 7,2	99,3 ± 6,6	75,4 ± 9,8	76,4 ± 8,7	75,6 ± 5,3	74,0 ± 4,3	66,2 ± 3,8	66,2 ± 3,8	81,7 ± 3,4	81,2 ± 3,2
Väst	99,6 ± 8,0	100,1 ± 8,4	86,7 ± 7,1	87,2 ± 7,6	74,7 ± 4,3	75,3 ± 3,4	63,0 ± 3,3	63,1 ± 2,6	81,3 ± 3,6	81,7 ± 3,6
Mälardalen	101,7 ± 8,1	100,6 ± 8,7	86,2 ± 4,0	85,1 ± 4,4	80,1 ± 5,0	77,0 ± 5,5	70,5 ± 5,1	69,5 ± 4,3	86,5 ± 3,6	84,6 ± 3,5
Sydöst	100,5 ± 4,3	104,9 ± 4,4	83,9 ± 6,8	84,9 ± 5,1	80,1 ± 5,4	80,9 ± 5,1	66,1 ± 4,7	65,6 ± 5,9	81,9 ± 3,5	84,1 ± 3,5
Skåne	103,9 ± 3,6	104,0 ± 3,2	79,7 ± 4,2	80,7 ± 3,7	77,5 ± 9,3	75,7 ± 8,2	66,4 ± 4,6	66,1 ± 4,9	83,4 ± 3,1	83,1 ± 2,9
Riket	99,2 ± 2,8	99,9 ± 3,0	83,1 ± 3,4	82,3 ± 3,3	78,0 ± 2,2	77,3 ± 2,0	66,2 ± 2,1	66,5 ± 2,2	81,6 ± 1,6	81,6 ± 1,6

Intervallen omfattar med 95-procentig säkerhet de sanna värdena.

Tabell 1.2 Genomsnittlig reshastighet per vägkategori och hastighetsbegränsning (km/tim)

	Europavägar		Riksvägar		Primära Länsvägar		Övriga Länsvägar		Totalt	
	2002	2004	2002	2004	2002	2004	2002	2004	2002	2004
50 km/tim	52,0 ± 4,3	50,2 ± 4,0	51,4 ± 2,8	50,5 ± 3,6	53,4 ± 1,9	53,5 ± 1,7	53,6 ± 1,3	53,4 ± 1,5	53,1 ± 1,1	52,3 ± 1,3
70 km/tim	71,7 ± 2,4	72,6 ± 1,3	71,2 ± 2,1	72,1 ± 2,4	71,7 ± 1,5	70,6 ± 1,5	64,9 ± 1,6	65,8 ± 1,5	67,4 ± 1,2	68,1 ± 1,0
90 km/tim	91,1 ± 2,0	89,0 ± 2,6	89,0 ± 1,2	89,2 ± 1,1	86,3 ± 2,8	86,7 ± 2,2	85,3 ± 1,3	84,5 ± 1,7	88,4 ± 1,0	87,9 ± 1,0
110 km/tim	108,0 ± 1,0	107,8 ± 1,1	104,9 ± 5,2	106,0 ± 7,7	95,6 ± 2,5	96,1 ± 2,6	*** ± ***	*** ± ***	107,6 ± 1,0	107,5 ± 1,1
Totalt	99,2 ± 2,8	99,9 ± 3,0	83,1 ± 3,4	82,3 ± 3,3	78,0 ± 2,2	77,3 ± 2,0	66,2 ± 2,1	66,5 ± 2,2	81,6 ± 1,6	81,6 ± 1,6

Intervallen omfattar med 95-procentig säkerhet de sanna värdena.

*** Beräkningsunderlaget är för litet resultat skall kunna redovisas.

Trafikarbete och väglängd på statliga vägar.

Tabellerna 1.2.1 till 1.2.3 baseras inte på resultat från undersökningen om hastigheter och tidluckor. Uppgifterna är hämtade från Vägdatbanken (VDB).

Tabell 1.2.1 Trafikarbete per hastighetsbegränsning (miljoner fordonskilometer per år) 1)

	30 km/tim		50 km/tim		70 km/tim		90 km/tim		110 km/tim		Uppgift saknas		Totalt	
	2002	2004	2002	2004	2002	2004	2002	2004	2002	2004	2002	2004	2002	2004
Riket	49	61	3574	3680	12663	13224	21383	21551	10807	11994	9	63	48485	50573

Tabell 1.2.2 Trafikarbete per vägkategori (miljoner fordonskilometer per år) 1)

	Europavägar		Riksvägar		Primära länsvägar		Övriga länsvägar		Uppgift saknas		Totalt	
	2002	2004	2002	2004	2002	2004	2002	2004	2002	2004	2002	2004
Riket	17589	18163	13001	13603	7461	7866	10434	10941	0	0	48485	50573

Tabell 1.2.3 Trafikarbete per vägtyp (miljoner fordonskilometer per år) 1)

	Motorvägar		Motorleder		Vanliga vägar		Uppgift saknas		Totalt	
	2002	2004	2002	2004	2002	2004	2002	2004	2002	2004
Riket	10555	12864	1154	1203	36776	36497	0	9	48485	50573

Tabellerna 1.3.1 till 1.3.3 baseras inte på resultat från undersökningen om hastigheter och tidluckor. Uppgifterna är hämtade från Vägdatbanken (VDB).

Tabell 1.3.1 Väglängd per hastighetsbegränsning (kilometer) 1)

	30 km/tim		50 km/tim		70 km/tim		90 km/tim		110 km/tim		Uppgift saknas		Totalt	
	2002	2004	2002	2004	2002	2004	2002	2004	2002	2004	2002	2004	2002	2004
Riket	145	217	7042	7356	59954	60307	25825	25110	5122	5238	133	23	98221	98251

Tabell 1.3.2 Väglängd per vägkategori (kilometer) 1)

	Europavägar		Riksvägar		Primära länsvägar		Övriga länsvägar		Uppgift saknas		Totalt	
	2002	2004	2002	2004	2002	2004	2002	2004	2002	2004	2002	2003
Riket	4890	4889	10468	10459	10972	10991	71890	71896	1	16	98221	98251

Tabell 1.3.3 Väglängd per vägtyp (kilometer) 1)

	Motorväg		Motorled		Motorled 2+1		4-fältsväg		Vanlig väg		Vanlig 2+1		Uppgift saknas		Totalt	
	2002	2004	2002	2004	2002	2004	2002	2004	2002	2004	2002	2004	2002	2004	2002	2003
Riket	1525	1603	101	41	245	317	291	276	95879	95387	170	600	10	27	98221	98251

1) Grenar ingår ej

Riket

Statliga vägar

Genomsnittlig reshastighet

Tabell 2.1.1: Totaltrafik

	Nivå 2002 km/tim	Nivå 2004 km/tim	Förändring 2002-2004 km/tim
Hastighetsgräns			
30 km/tim	36,8 ± 4,4	34,7 ± 5,0	-2,1 ± 6,7
50 km/tim	53,1 ± 1,1	52,3 ± 1,3	-0,8 ± 1,7
70 km/tim	67,4 ± 1,2	68,1 ± 1,0	0,7 ± 1,6
90 km/tim	88,4 ± 1,0	87,9 ± 1,0	-0,5 ± 1,4
110 km/tim	107,6 ± 1,0	107,5 ± 1,1	-0,1 ± 1,5
Samtliga vägar	81,6 ± 1,6	81,6 ± 1,6	0,0 ± 2,3
Motorvägar	106,8 ± 1,7	106,3 ± 2,0	-0,5 ± 2,6
Samtliga vägar (exkl. motorvägar)	76,5 ± 1,6	75,8 ± 1,5	-0,7 ± 2,2

Intervallen omfattar med 95-procentig säkerhet de sanna värdena.

Tabell 2.1.2: Personbilar utan släp

	Nivå 2002 km/tim	Nivå 2004 km/tim	Förändring 2002-2004 km/tim
Hastighetsgräns			
30 km/tim	36,8 ± 4,5	34,5 ± 5,2	-2,3 ± 6,9
50 km/tim	53,0 ± 1,2	52,4 ± 1,4	-0,6 ± 1,8
70 km/tim	67,8 ± 1,2	68,4 ± 1,1	0,6 ± 1,6
90 km/tim	89,6 ± 1,1	88,9 ± 1,0	-0,7 ± 1,5
110 km/tim	111,5 ± 1,0	111,4 ± 1,2	-0,1 ± 1,6
Samtliga vägar	82,1 ± 1,7	82,2 ± 1,7	0,1 ± 2,4
Motorvägar	110,1 ± 2,0	109,8 ± 2,3	-0,3 ± 3,0
Samtliga vägar (exkl. motorvägar)	76,7 ± 1,7	76,0 ± 1,5	-0,7 ± 2,3

Intervallen omfattar med 95-procentig säkerhet de sanna värdena.

Tabell 2.1.3: Lastbilar med släp

	Nivå 2002 km/tim	Nivå 2004 km/tim	Förändring 2002-2004 km/tim
Hastighetsgräns			
30 km/tim	39,3 ± 1,2	39,0 ± 2,8	-0,3 ± 3,0
50 km/tim	52,6 ± 2,1	52,8 ± 2,2	0,2 ± 3,0
70 km/tim	67,4 ± 1,8	68,5 ± 1,6	1,1 ± 2,4
90 km/tim	81,1 ± 0,8	81,5 ± 0,8	0,4 ± 1,1
110 km/tim	85,2 ± 0,9	85,4 ± 0,7	0,2 ± 1,1
Samtliga vägar	79,7 ± 0,9	80,1 ± 0,8	0,4 ± 1,2
Motorvägar	85,4 ± 1,0	85,6 ± 0,7	0,2 ± 1,2
Samtliga vägar (exkl. motorvägar)	77,4 ± 1,1	77,3 ± 1,1	-0,1 ± 1,6

Intervallen omfattar med 95-procentig säkerhet de sanna värdena.

Högsta tillåtna hastighet är 80 km/tim för lastbilar med släp.

Riket
Statliga vägar
Andel TA över tillåten hastighet

Tabell 2.2.1: Totaltrafik

	Nivå 2002 %	Nivå 2004 %	Förändring 2002-2004 %-enheter
Hastighetsgräns			
30 km/tim	83,8 ± 14,0	77,0 ± 18,6	-6,8 ± 23,3
50 km/tim	71,2 ± 3,9	68,4 ± 4,1	-2,8 ± 5,7
70 km/tim	53,3 ± 3,2	54,6 ± 3,1	1,3 ± 4,5
90 km/tim	55,0 ± 3,0	52,6 ± 3,1	-2,4 ± 4,3
110 km/tim	63,9 ± 2,6	64,1 ± 3,1	0,2 ± 4,0
Samtliga vägar	57,8 ± 1,8	57,3 ± 1,9	-0,5 ± 2,6
Motorvägar	68,3 ± 2,4	67,8 ± 2,6	-0,5 ± 3,5
Samtliga vägar (exkl. motorvägar)	55,0 ± 2,1	53,9 ± 2,2	-1,1 ± 3,0

Intervallen omfattar med 95-procentig säkerhet de sanna värdena.

Tabell 2.2.2: Personbilar utan släp

	Nivå 2002 %	Nivå 2004 %	Förändring 2002-2004 %-enheter
Hastighetsgräns			
30 km/tim	83,9 ± 14,3	76,5 ± 19,4	-7,4 ± 24,1
50 km/tim	70,7 ± 4,3	68,6 ± 4,2	-2,1 ± 6,0
70 km/tim	53,8 ± 3,2	55,1 ± 3,1	1,3 ± 4,5
90 km/tim	53,1 ± 3,3	50,2 ± 3,3	-2,9 ± 4,7
110 km/tim	59,7 ± 2,7	59,6 ± 3,4	-0,1 ± 4,3
Samtliga vägar	56,2 ± 1,8	55,3 ± 1,9	-0,9 ± 2,6
Motorvägar	65,1 ± 2,5	64,1 ± 2,8	-1,0 ± 3,8
Samtliga vägar (exkl. motorvägar)	53,9 ± 2,2	52,6 ± 2,2	-1,3 ± 3,1

Intervallen omfattar med 95-procentig säkerhet de sanna värdena.

Tabell 2.2.3: Lastbilar med släp

	Nivå 2002 %	Nivå 2004 %	Förändring 2002-2004 %-enheter
Hastighetsgräns			
30 km/tim	91,5 ± 3,2	91,4 ± 8,1	-0,1 ± 8,7
50 km/tim	70,5 ± 8,3	70,4 ± 7,8	-0,1 ± 11,4
70 km/tim	58,5 ± 5,9	59,2 ± 6,4	0,7 ± 8,7
90 km/tim	67,9 ± 3,5	69,5 ± 3,4	1,6 ± 4,9
110 km/tim	87,0 ± 3,7	87,4 ± 2,7	0,4 ± 4,6
Samtliga vägar	73,7 ± 2,9	75,7 ± 2,6	2,0 ± 3,9
Motorvägar	88,2 ± 4,0	88,4 ± 2,7	0,2 ± 4,8
Samtliga vägar (exkl. motorvägar)	67,0 ± 3,0	68,4 ± 3,0	1,4 ± 4,2

Intervallen omfattar med 95-procentig säkerhet de sanna värdena.

Högsta tillåtna hastighet är 80 km/tim för lastbilar med släp.

Riket

Statliga vägar

Genomsnittligt hastighetsöverskridande vid fortkörning

Tabell 2.3.1: Totaltrafik

	Nivå 2002 km/tim	Nivå 2004 km/tim	Förändring 2002-2004 km/tim
Hastighetsgräns			
30 km/tim	10,9 ± 0,9	9,9 ± 1,0	-1,0 ± 1,3
50 km/tim	9,3 ± 0,6	9,3 ± 0,7	0,0 ± 0,9
70 km/tim	9,7 ± 0,4	9,8 ± 0,5	0,1 ± 0,6
90 km/tim	10,4 ± 0,3	10,2 ± 0,3	-0,2 ± 0,4
110 km/tim	11,6 ± 0,3	11,8 ± 0,3	0,2 ± 0,4
Samtliga vägar	10,3 ± 0,2	10,4 ± 0,3	0,1 ± 0,4
Motorvägar	11,9 ± 0,3	12,0 ± 0,3	0,1 ± 0,4
Samtliga vägar (exkl. motorvägar)	9,9 ± 0,3	9,9 ± 0,3	0,0 ± 0,4

Intervallen omfattar med 95-procentig säkerhet de sanna värdena.

Tabell 2.3.2: Personbilar utan släp

	Nivå 2002 km/tim	Nivå 2004 km/tim	Förändring 2002-2004 km/tim
Hastighetsgräns			
30 km/tim	10,9 ± 0,9	9,9 ± 1,1	-1,0 ± 1,4
50 km/tim	9,3 ± 0,7	9,4 ± 0,7	0,1 ± 1,0
70 km/tim	9,9 ± 0,5	10,0 ± 0,5	0,1 ± 0,7
90 km/tim	10,7 ± 0,3	10,6 ± 0,3	-0,1 ± 0,4
110 km/tim	11,4 ± 0,3	11,6 ± 0,3	0,2 ± 0,4
Samtliga vägar	10,4 ± 0,3	10,4 ± 0,3	0,0 ± 0,4
Motorvägar	11,8 ± 0,4	11,8 ± 0,4	0,0 ± 0,6
Samtliga vägar (exkl. motorvägar)	10,1 ± 0,3	10,0 ± 0,3	-0,1 ± 0,4

Intervallen omfattar med 95-procentig säkerhet de sanna värdena.

Tabell 2.3.3: Lastbilar med släp

	Nivå 2002 km/tim	Nivå 2004 km/tim	Förändring 2002-2004 km/tim
Hastighetsgräns			
30 km/tim	11,3 ± 1,1	11,2 ± 0,9	-0,1 ± 1,4
50 km/tim	9,0 ± 1,2	9,2 ± 1,3	0,2 ± 1,8
70 km/tim	7,7 ± 0,6	7,9 ± 0,5	0,2 ± 0,8
90 km/tim	6,3 ± 0,2	6,4 ± 0,3	0,1 ± 0,4
110 km/tim	7,5 ± 0,3	7,5 ± 0,2	0,0 ± 0,4
Samtliga vägar	7,0 ± 0,2	7,2 ± 0,2	0,2 ± 0,3
Motorvägar	7,6 ± 0,3	7,6 ± 0,2	0,0 ± 0,4
Samtliga vägar (exkl. motorvägar)	6,6 ± 0,2	6,8 ± 0,3	0,2 ± 0,4

Intervallen omfattar med 95-procentig säkerhet de sanna värdena.

Högsta tillåtna hastighet är 80 km/tim för lastbilar med släp.

Riket

Statliga vägar

Genomsnittligt hastighetsöverskridande för allt TA

Tabell 2.4.1: Totaltrafik

	Nivå 2002 km/tim	Nivå 2004 km/tim	Förändring 2002-2004 km/tim
Hastighetsgräns			
30 km/tim	8,2 ± 2,7	6,6 ± 2,9	-1,6 ± 4,0
50 km/tim	5,9 ± 0,7	5,6 ± 0,8	-0,3 ± 1,1
70 km/tim	4,4 ± 0,5	4,6 ± 0,5	0,2 ± 0,7
90 km/tim	5,1 ± 0,4	4,8 ± 0,4	-0,3 ± 0,6
110 km/tim	7,0 ± 0,4	7,1 ± 0,5	0,1 ± 0,6
Samtliga vägar	5,3 ± 0,3	5,3 ± 0,3	0,0 ± 0,4
Motorvägar	7,7 ± 0,5	7,7 ± 0,5	0,0 ± 0,7
Samtliga vägar (exkl. motorvägar)	4,9 ± 0,3	4,8 ± 0,3	-0,1 ± 0,4

Intervallen omfattar med 95-procentig säkerhet de sanna värdena.

Tabell 2.4.2: Personbilar utan släp

	Nivå 2002 km/tim	Nivå 2004 km/tim	Förändring 2002-2004 km/tim
Hastighetsgräns			
30 km/tim	8,2 ± 2,8	6,5 ± 3,0	-1,7 ± 4,2
50 km/tim	5,9 ± 0,8	5,7 ± 0,8	-0,2 ± 1,1
70 km/tim	4,5 ± 0,5	4,7 ± 0,5	0,2 ± 0,7
90 km/tim	5,1 ± 0,5	4,7 ± 0,5	-0,4 ± 0,7
110 km/tim	6,3 ± 0,5	6,3 ± 0,6	0,0 ± 0,8
Samtliga vägar	5,2 ± 0,3	5,1 ± 0,3	-0,1 ± 0,4
Motorvägar	7,2 ± 0,5	7,0 ± 0,5	-0,2 ± 0,7
Samtliga vägar (exkl. motorvägar)	4,8 ± 0,3	4,7 ± 0,3	-0,1 ± 0,4

Intervallen omfattar med 95-procentig säkerhet de sanna värdena.

Tabell 2.4.3: Lastbilar med släp

	Nivå 2002 km/tim	Nivå 2004 km/tim	Förändring 2002-2004 km/tim
Hastighetsgräns			
30 km/tim	9,8 ± 1,0	9,7 ± 1,9	-0,1 ± 2,1
50 km/tim	5,7 ± 1,3	5,8 ± 1,5	0,1 ± 2,0
70 km/tim	3,9 ± 0,7	4,1 ± 0,7	0,2 ± 1,0
90 km/tim	4,0 ± 0,3	4,2 ± 0,3	0,2 ± 0,4
110 km/tim	6,4 ± 0,4	6,4 ± 0,3	0,0 ± 0,5
Samtliga vägar	4,8 ± 0,3	5,1 ± 0,3	0,3 ± 0,4
Motorvägar	6,5 ± 0,4	6,6 ± 0,3	0,1 ± 0,5
Samtliga vägar (exkl. motorvägar)	4,1 ± 0,3	4,3 ± 0,3	0,2 ± 0,4

Intervallen omfattar med 95-procentig säkerhet de sanna värdena.

Högsta tillåtna hastighet är 80 km/tim för lastbilar med släp.

Riket

Statliga vägar

2) Andel TA med för kort tidlucka

Tabell 2.5.1: Totaltrafik

Hastighetsgräns	Nivå 2002 %	Nivå 2004 %	Förändring 2002-2004 %-enheter
50 km/tim	18,2 ± 2,4	16,1 ± 1,9	-2,1 ± 3,1
70 km/tim	18,6 ± 1,3	20,0 ± 1,8	1,4 ± 2,2
90 km/tim	22,0 ± 1,2	22,4 ± 1,3	0,4 ± 1,8
110 km/tim	26,1 ± 2,3	25,1 ± 5,4	-1,0 ± 5,9
Samtliga vägar	20,8 ± 1,0	21,2 ± 1,1	0,4 ± 1,5

Intervallen omfattar med 95-procentig säkerhet de sanna värdena.

Tabell 2.5.2: Personbilar *utan* släp

Hastighetsgräns	Nivå 2002 %	Nivå 2004 %	Förändring 2002-2004 %-enheter
50 km/tim	18,3 ± 2,5	16,0 ± 1,9	-2,3 ± 3,1
70 km/tim	18,6 ± 1,3	20,0 ± 1,8	1,4 ± 2,2
90 km/tim	22,4 ± 1,2	22,8 ± 1,3	0,4 ± 1,8
110 km/tim	27,0 ± 2,3	25,7 ± 5,2	-1,3 ± 5,7
Samtliga vägar	21,1 ± 1,0	21,5 ± 1,1	0,4 ± 1,5

Intervallen omfattar med 95-procentig säkerhet de sanna värdena.

Tabell 2.5.3: Lastbilar *med* släp

Hastighetsgräns	Nivå 2002 %	Nivå 2004 %	Förändring 2002-2004 %-enheter
50 km/tim	8,8 ± 3,8	11,6 ± 5,5	2,8 ± 6,7
70 km/tim	12,5 ± 2,2	12,5 ± 2,6	0,0 ± 3,4
90 km/tim	11,6 ± 1,2	11,9 ± 1,3	0,3 ± 1,8
110 km/tim	7,4 ± 1,6	15,4 ± 9,1	8,0 ± 9,2
Samtliga vägar	11,4 ± 1,0	12,1 ± 1,3	0,7 ± 1,6

Intervallen omfattar med 95-procentig säkerhet de sanna värdena.

2) Vägar med flera körfält är undantagna, se sidan 5 i avsnitt 1.1.

Riket

Statliga vägar

2) Genomsnittlig tidlucka för TA med för kort tidlucka

Tabell 2.6.1: Totaltrafik

	Nivå 2002 s	Nivå 2004 s	Förändring 2002-2004 s
Hastighetsgräns			
50 km/tim	0,73 ± 0,06	0,75 ± 0,04	0,02 ± 0,07
70 km/tim	0,75 ± 0,03	0,73 ± 0,04	-0,02 ± 0,05
90 km/tim	0,73 ± 0,02	0,72 ± 0,02	-0,01 ± 0,03
110 km/tim	0,71 ± 0,01	0,63 ± 0,08	-0,08 ± 0,08
Samtliga vägar	0,73 ± 0,02	0,72 ± 0,02	-0,01 ± 0,03

Intervallen omfattar med 95-procentig säkerhet de sanna värdena.

Tabell 2.6.2: Personbilar *utan* släp

	Nivå 2002 s	Nivå 2004 s	Förändring 2002-2004 s
Hastighetsgräns			
50 km/tim	0,73 ± 0,06	0,76 ± 0,04	0,03 ± 0,07
70 km/tim	0,75 ± 0,03	0,73 ± 0,04	-0,02 ± 0,05
90 km/tim	0,73 ± 0,02	0,72 ± 0,02	-0,01 ± 0,03
110 km/tim	0,71 ± 0,01	0,64 ± 0,08	-0,07 ± 0,08
Samtliga vägar	0,73 ± 0,02	0,73 ± 0,02	0,00 ± 0,03

Intervallen omfattar med 95-procentig säkerhet de sanna värdena.

Tabell 2.6.3: Lastbilar *med* släp

	Nivå 2002 s	Nivå 2004 s	Förändring 2002-2004 s
Hastighetsgräns			
50 km/tim	0,69 ± 0,18	0,62 ± 0,17	-0,07 ± 0,25
70 km/tim	0,72 ± 0,05	0,72 ± 0,06	0,00 ± 0,08
90 km/tim	0,73 ± 0,02	0,71 ± 0,04	-0,02 ± 0,04
110 km/tim	0,69 ± 0,05	0,64 ± 0,14	-0,05 ± 0,15
Samtliga vägar	0,73 ± 0,02	0,70 ± 0,03	-0,03 ± 0,04

Intervallen omfattar med 95-procentig säkerhet de sanna värdena.

2) Vägar med flera körfält är undantagna, se sidan 5 i avsnitt 1.1.

Region Norr

Statliga vägar

Genomsnittlig reshastighet

Tabell 3.1.1: Totaltrafik

Hastighetsgräns	Nivå 2002 km/tim	Nivå 2004 km/tim	Förändring 2002-2004 km/tim
30 km/tim	*****	*****	*****
50 km/tim	50,6 ± 2,7	51,8 ± 2,5	1,2 ± 3,7
70 km/tim	68,9 ± 3,2	70,7 ± 2,1	1,8 ± 3,8
90 km/tim	87,0 ± 3,1	86,4 ± 3,6	-0,6 ± 4,8
110 km/tim	96,5 ± 2,5	98,1 ± 2,5	1,6 ± 3,5
Samtliga vägar	82,3 ± 3,4	81,4 ± 4,0	-0,9 ± 5,2
Motorvägar	*****	*****	*****
Samtliga vägar (exkl. motorvägar)	82,3 ± 3,4	81,4 ± 4,0	-0,9 ± 5,2

Intervallen omfattar med 95-procentig säkerhet de sanna värdena.

Tabell 3.1.2: Personbilar utan släp

Hastighetsgräns	Nivå 2002 km/tim	Nivå 2004 km/tim	Förändring 2002-2004 km/tim
30 km/tim	*****	*****	*****
50 km/tim	50,7 ± 2,7	51,9 ± 2,6	1,2 ± 3,7
70 km/tim	69,2 ± 3,2	71,1 ± 2,3	1,9 ± 3,9
90 km/tim	88,3 ± 3,2	87,7 ± 3,8	-0,6 ± 5,0
110 km/tim	99,9 ± 3,7	101,7 ± 3,1	1,8 ± 4,8
Samtliga vägar	83,0 ± 3,7	82,1 ± 4,3	-0,9 ± 5,7
Motorvägar	*****	*****	*****
Samtliga vägar (exkl. motorvägar)	83,0 ± 3,7	82,1 ± 4,3	-0,9 ± 5,7

Intervallen omfattar med 95-procentig säkerhet de sanna värdena.

Tabell 3.1.3: Lastbilar med släp

Hastighetsgräns	Nivå 2002 km/tim	Nivå 2004 km/tim	Förändring 2002-2004 km/tim
30 km/tim	*****	*****	*****
50 km/tim	51,6 ± 5,9	51,9 ± 3,4	0,3 ± 6,8
70 km/tim	68,5 ± 3,5	67,9 ± 1,8	-0,6 ± 3,9
90 km/tim	76,8 ± 3,5	78,2 ± 3,0	1,4 ± 4,6
110 km/tim	82,8 ± 0,5	83,5 ± 1,2	0,7 ± 1,3
Samtliga vägar	78,5 ± 2,7	77,0 ± 2,6	-1,5 ± 3,7
Motorvägar	*****	*****	*****
Samtliga vägar (exkl. motorvägar)	78,5 ± 2,7	77,0 ± 2,6	-1,5 ± 3,7

Intervallen omfattar med 95-procentig säkerhet de sanna värdena.

Högsta tillåtna hastighet är 80 km/tim för lastbilar med släp.

***** Beräkningsunderlaget är för litet resultat skall kunna redovisas.

Region Norr
Statliga vägar
Andel TA över tillåten hastighet

Tabell 3.2.1: Totaltrafik

Hastighetsgräns	Nivå 2002 %	Nivå 2004 %	Förändring 2002-2004 %-enheter
30 km/tim	*****	*****	*****
50 km/tim	60,2 ± 9,9	62,6 ± 10,9	2,4 ± 14,7
70 km/tim	60,0 ± 8,5	61,3 ± 7,2	1,3 ± 11,1
90 km/tim	50,8 ± 8,9	49,5 ± 10,4	-1,3 ± 13,7
110 km/tim	38,6 ± 9,3	41,8 ± 7,0	3,2 ± 11,6
Samtliga vägar	49,8 ± 6,5	50,5 ± 5,7	0,7 ± 8,6
Motorvägar	*****	*****	*****
Samtliga vägar (exkl. motorvägar)	49,8 ± 6,5	50,5 ± 5,7	0,7 ± 8,6

Intervallen omfattar med 95-procentig säkerhet de sanna värdena.

Tabell 3.2.2: Personbilar utan släp

Hastighetsgräns	Nivå 2002 %	Nivå 2004 %	Förändring 2002-2004 %-enheter
30 km/tim	*****	*****	*****
50 km/tim	60,0 ± 9,9	62,9 ± 11,4	2,9 ± 15,1
70 km/tim	60,8 ± 8,3	62,3 ± 7,9	1,5 ± 11,5
90 km/tim	50,0 ± 9,1	48,3 ± 10,3	-1,7 ± 13,7
110 km/tim	28,3 ± 9,1	31,6 ± 7,6	3,3 ± 11,9
Samtliga vägar	47,4 ± 7,2	47,8 ± 6,1	0,4 ± 9,4
Motorvägar	*****	*****	*****
Samtliga vägar (exkl. motorvägar)	47,4 ± 7,2	47,8 ± 6,1	0,4 ± 9,4

Intervallen omfattar med 95-procentig säkerhet de sanna värdena.

Tabell 3.2.3: Lastbilar med släp

Hastighetsgräns	Nivå 2002 %	Nivå 2004 %	Förändring 2002-2004 %-enheter
30 km/tim	*****	*****	*****
50 km/tim	67,7 ± 21,4	65,1 ± 11,4	-2,6 ± 24,2
70 km/tim	57,8 ± 15,2	51,2 ± 8,0	-6,6 ± 17,2
90 km/tim	49,6 ± 16,7	54,2 ± 13,7	4,6 ± 21,6
110 km/tim	75,4 ± 4,6	76,0 ± 6,2	0,6 ± 7,7
Samtliga vägar	64,6 ± 9,3	63,5 ± 6,9	-1,1 ± 11,6
Motorvägar	*****	*****	*****
Samtliga vägar (exkl. motorvägar)	64,6 ± 9,3	63,5 ± 6,9	-1,1 ± 11,6

Intervallen omfattar med 95-procentig säkerhet de sanna värdena.

Högsta tillåtna hastighet är 80 km/tim för lastbilar med släp.

***** Beräkningsunderlaget är för litet resultat skall kunna redovisas.

Region Norr

Statliga vägar

Genomsnittligt hastighetsöverskridande vid fortkörning

Tabell 3.3.1: Totaltrafik

Hastighetsgräns	Nivå 2002 km/tim	Nivå 2004 km/tim	Förändring 2002-2004 km/tim
30 km/tim	*****	*****	*****
50 km/tim	9,5 ± 1,8	8,9 ± 1,9	-0,6 ± 2,6
70 km/tim	11,0 ± 1,4	11,9 ± 1,4	0,9 ± 2,0
90 km/tim	11,5 ± 1,2	11,3 ± 1,1	-0,2 ± 1,6
110 km/tim	10,2 ± 0,5	10,9 ± 0,6	0,7 ± 0,8
Samtliga vägar	10,9 ± 0,9	11,0 ± 0,8	0,1 ± 1,2
Motorvägar	*****	*****	*****
Samtliga vägar (exkl. motorvägar)	10,9 ± 0,9	11,0 ± 0,8	0,1 ± 1,2

Intervallen omfattar med 95-procentig säkerhet de sanna värdena.

Tabell 3.3.2: Personbilar utan släp

Hastighetsgräns	Nivå 2002 km/tim	Nivå 2004 km/tim	Förändring 2002-2004 km/tim
30 km/tim	*****	*****	*****
50 km/tim	9,5 ± 1,8	8,9 ± 1,9	-0,6 ± 2,6
70 km/tim	11,3 ± 1,5	12,3 ± 1,4	1,0 ± 2,1
90 km/tim	11,7 ± 1,3	11,7 ± 1,3	0,0 ± 1,8
110 km/tim	10,2 ± 0,6	10,4 ± 0,5	0,2 ± 0,8
Samtliga vägar	11,2 ± 1,0	11,2 ± 0,9	0,0 ± 1,3
Motorvägar	*****	*****	*****
Samtliga vägar (exkl. motorvägar)	11,2 ± 1,0	11,2 ± 0,9	0,0 ± 1,3

Intervallen omfattar med 95-procentig säkerhet de sanna värdena.

Tabell 3.3.3: Lastbilar med släp

Hastighetsgräns	Nivå 2002 km/tim	Nivå 2004 km/tim	Förändring 2002-2004 km/tim
30 km/tim	*****	*****	*****
50 km/tim	9,5 ± 2,5	9,4 ± 2,9	-0,1 ± 3,8
70 km/tim	7,4 ± 1,3	7,1 ± 1,1	-0,3 ± 1,7
90 km/tim	5,6 ± 0,8	5,7 ± 0,7	0,1 ± 1,1
110 km/tim	5,8 ± 0,6	6,4 ± 0,5	0,6 ± 0,8
Samtliga vägar	6,0 ± 0,5	6,5 ± 0,5	0,5 ± 0,7
Motorvägar	*****	*****	*****
Samtliga vägar (exkl. motorvägar)	6,0 ± 0,5	6,5 ± 0,5	0,5 ± 0,7

Intervallen omfattar med 95-procentig säkerhet de sanna värdena.

Högsta tillåtna hastighet är 80 km/tim för lastbilar med släp.

***** Beräkningsunderlaget är för litet resultat skall kunna redovisas.

Region Norr
Statliga vägar
 Genomsnittligt hastighetsöverskridande för allt TA

Tabell 3.4.1: Totaltrafik

Hastighetsgräns	Nivå 2002 km/tim	Nivå 2004 km/tim	Förändring 2002-2004 km/tim
30 km/tim	*****	*****	*****
50 km/tim	4,9 ± 1,7	4,9 ± 1,9	0,0 ± 2,5
70 km/tim	5,6 ± 1,2	6,3 ± 1,4	0,7 ± 1,8
90 km/tim	5,1 ± 1,4	4,9 ± 1,5	-0,2 ± 2,1
110 km/tim	3,6 ± 1,0	4,2 ± 0,9	0,6 ± 1,3
Samtliga vägar	4,8 ± 0,9	5,0 ± 0,9	0,2 ± 1,3
Motorvägar	*****	*****	*****
Samtliga vägar (exkl. motorvägar)	4,8 ± 0,9	5,0 ± 0,9	0,2 ± 1,3

Intervallen omfattar med 95-procentig säkerhet de sanna värdena.

Tabell 3.4.2: Personbilar *utan* släp

Hastighetsgräns	Nivå 2002 km/tim	Nivå 2004 km/tim	Förändring 2002-2004 km/tim
30 km/tim	*****	*****	*****
50 km/tim	4,9 ± 1,7	4,9 ± 1,9	0,0 ± 2,5
70 km/tim	5,8 ± 1,2	6,6 ± 1,6	0,8 ± 2,0
90 km/tim	5,1 ± 1,4	4,9 ± 1,5	-0,2 ± 2,1
110 km/tim	2,4 ± 0,9	2,8 ± 0,8	0,4 ± 1,2
Samtliga vägar	4,7 ± 1,0	4,8 ± 0,9	0,1 ± 1,3
Motorvägar	*****	*****	*****
Samtliga vägar (exkl. motorvägar)	4,7 ± 1,0	4,8 ± 0,9	0,1 ± 1,3

Intervallen omfattar med 95-procentig säkerhet de sanna värdena.

Tabell 3.4.3: Lastbilar *med* släp

Hastighetsgräns	Nivå 2002 km/tim	Nivå 2004 km/tim	Förändring 2002-2004 km/tim
30 km/tim	*****	*****	*****
50 km/tim	5,6 ± 3,1	5,3 ± 2,5	-0,3 ± 4,0
70 km/tim	3,8 ± 1,5	3,2 ± 0,7	-0,6 ± 1,7
90 km/tim	2,5 ± 1,2	2,8 ± 1,0	0,3 ± 1,6
110 km/tim	4,3 ± 0,4	4,7 ± 0,8	0,4 ± 0,9
Samtliga vägar	3,6 ± 0,6	3,8 ± 0,6	0,2 ± 0,8
Motorvägar	*****	*****	*****
Samtliga vägar (exkl. motorvägar)	3,6 ± 0,6	3,8 ± 0,6	0,2 ± 0,8

Intervallen omfattar med 95-procentig säkerhet de sanna värdena.

Högsta tillåtna hastighet är 80 km/tim för lastbilar med släp.

***** Beräkningsunderlaget är för litet resultat skall kunna redovisas.

Region Norr

Statliga vägar

2) Andel TA med för kort tidlucka

Tabell 3.5.1: Totaltrafik

	Nivå 2002 %	Nivå 2004 %	Förändring 2002-2004 %-enheter
Hastighetsgräns			
50 km/tim	12,2 ± 3,2	10,1 ± 2,5	-2,1 ± 4,1
70 km/tim	20,3 ± 5,0	17,6 ± 3,4	-2,7 ± 6,0
90 km/tim	19,3 ± 3,6	18,4 ± 1,5	-0,9 ± 3,9
110 km/tim	25,3 ± 2,5	20,2 ± 4,3	-5,1 ± 5,0
Samtliga vägar	20,1 ± 2,8	17,5 ± 2,0	-2,6 ± 3,4

Intervallen omfattar med 95-procentig säkerhet de sanna värdena.

Tabell 3.5.2: Personbilar *utan* släp

	Nivå 2002 %	Nivå 2004 %	Förändring 2002-2004 %-enheter
Hastighetsgräns			
50 km/tim	12,1 ± 3,1	10,1 ± 2,6	-2,0 ± 4,0
70 km/tim	20,2 ± 5,0	17,8 ± 3,6	-2,4 ± 6,2
90 km/tim	19,6 ± 3,6	18,8 ± 1,5	-0,8 ± 3,9
110 km/tim	26,4 ± 2,9	21,0 ± 4,6	-5,4 ± 5,4
Samtliga vägar	20,4 ± 2,9	17,9 ± 2,1	-2,5 ± 3,6

Intervallen omfattar med 95-procentig säkerhet de sanna värdena.

Tabell 3.5.3: Lastbilar *med* släp

	Nivå 2002 %	Nivå 2004 %	Förändring 2002-2004 %-enheter
Hastighetsgräns			
50 km/tim	5,2 ± 5,6	3,6 ± 5,2	-1,6 ± 7,6
70 km/tim	9,9 ± 5,6	8,4 ± 4,6	-1,5 ± 7,2
90 km/tim	6,6 ± 2,9	10,2 ± 9,3	3,6 ± 9,7
110 km/tim	7,2 ± 1,7	*****	*****
Samtliga vägar	7,1 ± 1,4	9,6 ± 4,7	2,5 ± 4,9

Intervallen omfattar med 95-procentig säkerhet de sanna värdena.

2) Vägar med flera körfält är undantagna, se sidan 5 i avsnitt 1.1.

***** Beräkningsunderlaget är för litet resultat skall kunna redovisas.

Region Norr

Statliga vägar

2) Genomsnittlig tidlucka för TA med för kort tidlucka

Tabell 3.6.1: Totaltrafik

Hastighetsgräns	Nivå 2002 s	Nivå 2004 s	Förändring 2002-2004 s
50 km/tim	0,75 ± 0,04	0,77 ± 0,04	0,02 ± 0,06
70 km/tim	0,73 ± 0,03	0,76 ± 0,01	0,03 ± 0,03
90 km/tim	0,74 ± 0,01	0,76 ± 0,01	0,02 ± 0,01
110 km/tim	0,70 ± 0,02	0,71 ± 0,02	0,01 ± 0,03
Samtliga vägar	0,73 ± 0,01	0,75 ± 0,01	0,02 ± 0,01

Intervallen omfattar med 95-procentig säkerhet de sanna värdena.

Tabell 3.6.2: Personbilar *utan* släp

Hastighetsgräns	Nivå 2002 s	Nivå 2004 s	Förändring 2002-2004 s
50 km/tim	0,75 ± 0,04	0,78 ± 0,03	0,03 ± 0,05
70 km/tim	0,73 ± 0,04	0,77 ± 0,01	0,04 ± 0,04
90 km/tim	0,74 ± 0,01	0,76 ± 0,01	0,02 ± 0,02
110 km/tim	0,71 ± 0,02	0,71 ± 0,03	0,00 ± 0,04
Samtliga vägar	0,73 ± 0,01	0,75 ± 0,01	0,02 ± 0,02

Intervallen omfattar med 95-procentig säkerhet de sanna värdena.

Tabell 3.6.3: Lastbilar *med* släp

Hastighetsgräns	Nivå 2002 s	Nivå 2004 s	Förändring 2002-2004 s
50 km/tim	0,42 ± 0,21	*****	*****
70 km/tim	0,69 ± 0,10	0,78 ± 0,02	0,09 ± 0,10
90 km/tim	0,76 ± 0,09	0,76 ± 0,11	0,00 ± 0,14
110 km/tim	0,73 ± 0,01	0,78 ± 0,07	0,05 ± 0,07
Samtliga vägar	0,73 ± 0,04	0,77 ± 0,06	0,04 ± 0,07

Intervallen omfattar med 95-procentig säkerhet de sanna värdena.

2) Vägar med flera körfält är undantagna, se sidan 5 i avsnitt 1.1.

***** Beräkningsunderlaget är för litet resultat skall kunna redovisas.

Region Mitt

Statliga vägar

Genomsnittlig reshastighet

Tabell 4.1.1: Totaltrafik

	Nivå 2002 km/tim	Nivå 2004 km/tim	Förändring 2002-2004 km/tim
Hastighetsgräns			
30 km/tim	39,9 ± 0,6	38,5 ± 3,0	-1,4 ± 3,1
50 km/tim	52,4 ± 2,9	48,9 ± 3,0	-3,5 ± 4,2
70 km/tim	66,9 ± 3,3	69,3 ± 2,5	2,4 ± 4,1
90 km/tim	87,2 ± 2,1	86,8 ± 2,4	-0,4 ± 3,3
110 km/tim	103,3 ± 3,0	99,6 ± 1,8	-3,7 ± 3,5
Samtliga vägar	75,7 ± 4,6	74,8 ± 4,4	-0,9 ± 6,4
Motorvägar	*****	*****	*****
Samtliga vägar (exkl. motorvägar)	74,7 ± 4,4	73,7 ± 4,3	-1,0 ± 6,1

Intervallen omfattar med 95-procentig säkerhet de sanna värdena.

Tabell 4.1.2: Personbilar utan släp

	Nivå 2002 km/tim	Nivå 2004 km/tim	Förändring 2002-2004 km/tim
Hastighetsgräns			
30 km/tim	40,0 ± 0,5	38,6 ± 3,1	-1,4 ± 3,1
50 km/tim	52,3 ± 2,9	48,9 ± 3,1	-3,4 ± 4,2
70 km/tim	67,2 ± 3,4	69,5 ± 2,6	2,3 ± 4,5
90 km/tim	88,3 ± 2,4	87,7 ± 2,7	-0,6 ± 3,6
110 km/tim	106,3 ± 2,9	102,6 ± 2,1	-3,7 ± 3,6
Samtliga vägar	76,0 ± 4,9	74,9 ± 4,7	-1,1 ± 6,8
Motorvägar	*****	*****	*****
Samtliga vägar (exkl. motorvägar)	75,0 ± 4,7	73,8 ± 4,6	-1,2 ± 6,6

Intervallen omfattar med 95-procentig säkerhet de sanna värdena.

Tabell 4.1.3: Lastbilar med släp

	Nivå 2002 km/tim	Nivå 2004 km/tim	Förändring 2002-2004 km/tim
Hastighetsgräns			
30 km/tim	38,7 ± 10,2	32,1 ± 15,0	-6,6 ± 18,1
50 km/tim	55,4 ± 3,9	52,8 ± 4,9	-2,6 ± 6,3
70 km/tim	69,5 ± 3,9	71,8 ± 2,5	2,3 ± 4,6
90 km/tim	79,8 ± 1,3	80,4 ± 2,4	0,6 ± 2,7
110 km/tim	84,2 ± 2,0	80,6 ± 2,2	-3,6 ± 3,0
Samtliga vägar	76,4 ± 2,2	76,2 ± 1,9	-0,2 ± 2,9
Motorvägar	*****	*****	*****
Samtliga vägar (exkl. motorvägar)	76,1 ± 2,1	76,2 ± 2,0	0,1 ± 2,9

Intervallen omfattar med 95-procentig säkerhet de sanna värdena.

Högsta tillåtna hastighet är 80 km/tim för lastbilar med släp.

***** Beräkningsunderlaget är för litet för att resultat skall kunna redovisas.

Region Mitt

Statliga vägar

Andel TA över tillåten hastighet

Tabell 4.2.1: Totaltrafik

	Nivå 2002 %	Nivå 2004 %	Förändring 2002-2004 %-enheter
Hastighetsgräns			
30 km/tim	92,3 ± 0,5	87,7 ± 8,2	-4,6 ± 8,2
50 km/tim	68,6 ± 11,3	58,2 ± 9,7	-10,4 ± 14,9
70 km/tim	52,3 ± 8,1	57,6 ± 8,4	5,3 ± 11,7
90 km/tim	51,5 ± 7,1	49,4 ± 7,5	-2,1 ± 10,3
110 km/tim	49,5 ± 7,4	40,5 ± 5,2	-9,0 ± 9,0
Samtliga vägar	53,6 ± 5,1	51,9 ± 5,2	-1,7 ± 7,3
Motorvägar	*****	*****	*****
Samtliga vägar (exkl. motorvägar)	53,7 ± 5,3	52,3 ± 5,5	-1,4 ± 7,6

Intervallen omfattar med 95-procentig säkerhet de sanna värdena.

Tabell 4.2.2: Personbilar utan släp

	Nivå 2002 %	Nivå 2004 %	Förändring 2002-2004 %-enheter
Hastighetsgräns			
30 km/tim	92,4 ± 0,5	88,0 ± 8,5	-4,4 ± 8,5
50 km/tim	68,3 ± 11,7	57,9 ± 9,7	-10,4 ± 15,2
70 km/tim	52,7 ± 8,0	57,8 ± 8,5	5,1 ± 11,7
90 km/tim	49,5 ± 7,5	47,2 ± 8,0	-2,3 ± 11,0
110 km/tim	43,5 ± 8,1	34,6 ± 6,0	-8,9 ± 10,0
Samtliga vägar	52,0 ± 5,4	50,4 ± 5,3	-1,6 ± 7,6
Motorvägar	*****	*****	*****
Samtliga vägar (exkl. motorvägar)	52,2 ± 5,6	50,8 ± 5,6	-1,4 ± 7,9

Intervallen omfattar med 95-procentig säkerhet de sanna värdena.

Tabell 4.2.3: Lastbilar med släp

	Nivå 2002 %	Nivå 2004 %	Förändring 2002-2004 %-enheter
Hastighetsgräns			
30 km/tim	83,8 ± 24,6	89,6 ± 21,9	5,8 ± 32,9
50 km/tim	78,9 ± 12,7	71,1 ± 16,0	-7,8 ± 20,4
70 km/tim	65,6 ± 13,0	70,5 ± 10,2	4,9 ± 16,5
90 km/tim	59,5 ± 6,5	59,1 ± 9,8	-0,4 ± 11,8
110 km/tim	80,1 ± 5,3	68,3 ± 5,8	-11,8 ± 7,9
Samtliga vägar	66,6 ± 5,7	63,8 ± 6,7	-2,8 ± 8,8
Motorvägar	*****	*****	*****
Samtliga vägar (exkl. motorvägar)	66,0 ± 5,8	63,9 ± 7,0	-2,1 ± 9,1

Intervallen omfattar med 95-procentig säkerhet de sanna värdena.

Högsta tillåtna hastighet är 80 km/tim för lastbilar med släp.

***** Beräkningsunderlaget är för litet resultat skall kunna redovisas.

Region Mitt

Statliga vägar

Genomsnittligt hastighetsöverskridande vid fortkörning

Tabell 4.3.1: Totaltrafik

	Nivå 2002 km/tim	Nivå 2004 km/tim	Förändring 2002-2004 km/tim
Hastighetsgräns			
30 km/tim	11,5 ± 0,5	11,3 ± 2,3	-0,2 ± 2,4
50 km/tim	9,0 ± 1,1	8,2 ± 1,3	-0,8 ± 1,7
70 km/tim	10,3 ± 1,3	10,7 ± 1,4	0,4 ± 1,9
90 km/tim	10,8 ± 0,8	10,8 ± 0,9	0,0 ± 1,2
110 km/tim	11,4 ± 1,4	11,0 ± 0,7	-0,4 ± 1,6
Samtliga vägar	10,3 ± 0,7	10,3 ± 0,9	0,0 ± 1,1
Motorvägar	*****	*****	*****
Samtliga vägar (exkl. motorvägar)	10,3 ± 0,7	10,2 ± 0,9	-0,1 ± 1,1

Intervallen omfattar med 95-procentig säkerhet de sanna värdena.

Tabell 4.3.2: Personbilar utan släp

	Nivå 2002 km/tim	Nivå 2004 km/tim	Förändring 2002-2004 km/tim
Hastighetsgräns			
30 km/tim	11,6 ± 0,5	11,3 ± 2,4	-0,3 ± 2,5
50 km/tim	9,0 ± 1,0	8,2 ± 1,2	-0,8 ± 1,6
70 km/tim	10,5 ± 1,4	10,9 ± 1,5	0,4 ± 2,1
90 km/tim	11,1 ± 0,9	11,1 ± 0,9	0,0 ± 1,3
110 km/tim	10,5 ± 1,2	10,4 ± 0,6	-0,1 ± 1,3
Samtliga vägar	10,4 ± 0,7	10,3 ± 0,9	-0,1 ± 1,1
Motorvägar	*****	*****	*****
Samtliga vägar (exkl. motorvägar)	10,3 ± 0,8	10,3 ± 1,0	0,0 ± 1,3

Intervallen omfattar med 95-procentig säkerhet de sanna värdena.

Tabell 4.3.3: Lastbilar med släp

	Nivå 2002 km/tim	Nivå 2004 km/tim	Förändring 2002-2004 km/tim
Hastighetsgräns			
30 km/tim	13,3 ± 5,8	10,0 ± 12,2	-3,3 ± 13,5
50 km/tim	10,0 ± 2,5	10,3 ± 3,3	0,3 ± 4,1
70 km/tim	7,6 ± 1,3	8,3 ± 0,9	0,7 ± 1,6
90 km/tim	6,0 ± 0,5	7,0 ± 2,0	1,0 ± 2,1
110 km/tim	7,7 ± 1,8	7,0 ± 0,9	-0,7 ± 2,0
Samtliga vägar	7,2 ± 0,7	7,6 ± 1,1	0,4 ± 1,3
Motorvägar	*****	*****	*****
Samtliga vägar (exkl. motorvägar)	7,2 ± 0,7	7,5 ± 1,1	0,3 ± 1,3

Intervallen omfattar med 95-procentig säkerhet de sanna värdena.

Högsta tillåtna hastighet är 80 km/tim för lastbilar med släp.

***** Beräkningsunderlaget är för litet resultat skall kunna redovisas.

Region Mitt

Statliga vägar

Genomsnittligt hastighetsöverskridande för allt TA

Tabell 4.4.1: Totaltrafik

	Nivå 2002 km/tim	Nivå 2004 km/tim	Förändring 2002-2004 km/tim
Hastighetsgräns			
30 km/tim	10,2 ± 0,5	9,2 ± 2,6	-1,0 ± 2,6
50 km/tim	5,5 ± 1,7	4,0 ± 1,3	-1,5 ± 2,1
70 km/tim	4,5 ± 1,3	5,3 ± 1,5	0,8 ± 2,0
90 km/tim	4,9 ± 1,0	4,7 ± 1,1	-0,2 ± 1,5
110 km/tim	5,2 ± 1,3	4,0 ± 0,8	-1,2 ± 1,5
Samtliga vägar	4,9 ± 0,8	4,7 ± 0,9	-0,2 ± 1,2
Motorvägar	*****	*****	*****
Samtliga vägar (exkl. motorvägar)	4,9 ± 0,9	4,7 ± 0,9	-0,2 ± 1,3

Intervallen omfattar med 95-procentig säkerhet de sanna värdena.

Tabell 4.4.2: Personbilar utan släp

	Nivå 2002 km/tim	Nivå 2004 km/tim	Förändring 2002-2004 km/tim
Hastighetsgräns			
30 km/tim	10,3 ± 0,5	9,3 ± 2,7	-1,0 ± 2,7
50 km/tim	5,5 ± 1,7	4,0 ± 1,3	-1,5 ± 2,1
70 km/tim	4,6 ± 1,4	5,4 ± 1,5	0,8 ± 2,1
90 km/tim	4,8 ± 1,1	4,5 ± 1,1	-0,3 ± 1,6
110 km/tim	4,0 ± 1,2	3,1 ± 0,7	-0,9 ± 1,4
Samtliga vägar	4,8 ± 0,9	4,6 ± 0,9	-0,2 ± 1,3
Motorvägar	*****	*****	*****
Samtliga vägar (exkl. motorvägar)	4,8 ± 0,9	4,6 ± 0,9	-0,2 ± 1,3

Intervallen omfattar med 95-procentig säkerhet de sanna värdena.

Tabell 4.4.3: Lastbilar med släp

	Nivå 2002 km/tim	Nivå 2004 km/tim	Förändring 2002-2004 km/tim
Hastighetsgräns			
30 km/tim	10,0 ± 8,6	7,2 ± 9,3	-2,8 ± 12,7
50 km/tim	7,3 ± 2,9	6,4 ± 3,1	-0,9 ± 4,2
70 km/tim	4,5 ± 1,5	5,3 ± 1,3	0,8 ± 2,0
90 km/tim	3,3 ± 0,5	3,8 ± 1,5	0,5 ± 1,6
110 km/tim	5,9 ± 1,5	4,4 ± 0,6	-1,5 ± 1,6
Samtliga vägar	4,4 ± 0,7	4,5 ± 1,0	0,1 ± 1,2
Motorvägar	*****	*****	*****
Samtliga vägar (exkl. motorvägar)	4,4 ± 0,8	4,5 ± 1,0	0,1 ± 1,3

Intervallen omfattar med 95-procentig säkerhet de sanna värdena.

Högsta tillåtna hastighet är 80 km/tim för lastbilar med släp.

***** Beräkningsunderlaget är för litet resultat skall kunna redovisas.

Region Mitt

Statliga vägar

2) Andel TA med för kort tidlucka

Tabell 4.5.1: Totaltrafik

Hastighetsgräns	Nivå 2002 %	Nivå 2004 %	Förändring 2002-2004 %-enheter
50 km/tim	18,4 ± 2,7	17,4 ± 6,7	-1,0 ± 7,2
70 km/tim	20,6 ± 3,7	25,5 ± 4,3	4,9 ± 5,7
90 km/tim	22,2 ± 3,0	22,3 ± 1,4	0,1 ± 3,3
110 km/tim	28,1 ± 3,1	30,0 ± 3,4	1,9 ± 4,6
Samtliga vägar	21,9 ± 2,1	23,4 ± 2,5	1,5 ± 3,3

Intervallen omfattar med 95-procentig säkerhet de sanna värdena.

Tabell 4.5.2: Personbilar *utan* släp

Hastighetsgräns	Nivå 2002 %	Nivå 2004 %	Förändring 2002-2004 %-enheter
50 km/tim	18,7 ± 2,8	17,4 ± 7,0	-1,3 ± 7,5
70 km/tim	20,7 ± 3,7	25,5 ± 4,4	4,8 ± 5,7
90 km/tim	22,4 ± 3,1	22,6 ± 1,3	0,2 ± 3,4
110 km/tim	28,9 ± 3,0	30,3 ± 3,1	1,4 ± 4,3
Samtliga vägar	22,1 ± 2,1	23,6 ± 2,5	1,5 ± 3,3

Intervallen omfattar med 95-procentig säkerhet de sanna värdena.

Tabell 4.5.3: Lastbilar *med* släp

Hastighetsgräns	Nivå 2002 %	Nivå 2004 %	Förändring 2002-2004 %-enheter
50 km/tim	2,7 ± 2,5	8,8 ± 5,4	6,1 ± 6,0
70 km/tim	10,8 ± 7,3	12,6 ± 6,8	1,8 ± 10,0
90 km/tim	11,9 ± 6,8	8,9 ± 3,5	-3,0 ± 7,6
110 km/tim	8,9 ± 3,4	*****	*****
Samtliga vägar	10,4 ± 4,9	11,4 ± 4,5	1,0 ± 6,7

Intervallen omfattar med 95-procentig säkerhet de sanna värdena.

2) Vägar med flera körfält är undantagna, se sidan 5 avsnitt 1.1.

***** Beräkningsunderlaget är för litet resultat skall kunna redovisas.

Region Mitt

Statliga vägar

2) Genomsnittlig tidlucka för TA med för kort tidlucka

Tabell 4.6.1: Totaltrafik

	Nivå 2002 s	Nivå 2004 s	Förändring 2002-2004 s
Hastighetsgräns			
50 km/tim	0,66 ± 0,08	0,65 ± 0,10	-0,01 ± 0,13
70 km/tim	0,68 ± 0,08	0,64 ± 0,07	-0,04 ± 0,11
90 km/tim	0,71 ± 0,03	0,71 ± 0,04	0,00 ± 0,05
110 km/tim	0,71 ± 0,02	0,58 ± 0,06	-0,13 ± 0,06
Samtliga vägar	0,70 ± 0,04	0,67 ± 0,05	-0,03 ± 0,06

Intervallen omfattar med 95-procentig säkerhet de sanna värdena.

Tabell 4.6.2: Personbilar utan släp

	Nivå 2002 s	Nivå 2004 s	Förändring 2002-2004 s
Hastighetsgräns			
50 km/tim	0,66 ± 0,08	0,65 ± 0,11	-0,01 ± 0,14
70 km/tim	0,68 ± 0,08	0,65 ± 0,07	-0,03 ± 0,11
90 km/tim	0,72 ± 0,03	0,72 ± 0,04	0,00 ± 0,05
110 km/tim	0,71 ± 0,02	0,59 ± 0,06	-0,12 ± 0,06
Samtliga vägar	0,70 ± 0,04	0,68 ± 0,05	-0,02 ± 0,06

Intervallen omfattar med 95-procentig säkerhet de sanna värdena.

Tabell 4.6.3: Lastbilar med släp

	Nivå 2002 s	Nivå 2004 s	Förändring 2002-2004 s
Hastighetsgräns			
50 km/tim	0,84 ± 0,05	0,61 ± 0,32	-0,23 ± 0,32
70 km/tim	0,55 ± 0,13	0,60 ± 0,14	0,05 ± 0,19
90 km/tim	0,67 ± 0,08	0,64 ± 0,11	-0,03 ± 0,14
110 km/tim	0,69 ± 0,05	0,54 ± 0,07	-0,15 ± 0,09
Samtliga vägar	0,64 ± 0,07	0,60 ± 0,09	-0,04 ± 0,11

Intervallen omfattar med 95-procentig säkerhet de sanna värdena.

2) Vägar med flera körfält är undantagna, se sidan 5 avsnitt 1.1.

Region Stockholm

Statliga vägar

Genomsnittlig reshastighet

Tabell 5.1.1: Totaltrafik

Hastighetsgräns	Nivå 2002 km/tim	Nivå 2004 km/tim	Förändring 2002-2004 km/tim
30 km/tim	*****	*****	*****
50 km/tim	53,2 ± 3,4	52,2 ± 3,4	-1,0 ± 4,8
70 km/tim	71,5 ± 1,8	72,0 ± 1,7	0,5 ± 2,5
90 km/tim	91,2 ± 2,1	89,9 ± 2,8	-1,3 ± 3,5
110 km/tim	109,9 ± 0,8	107,4 ± 2,9	-2,5 ± 3,0
Samtliga vägar	81,7 ± 3,4	81,5 ± 3,2	-0,2 ± 4,7
Motorvägar	104,1 ± 3,5	101,5 ± 4,8	-2,6 ± 5,9
Samtliga vägar (exkl. motorvägar)	72,6 ± 3,4	71,5 ± 2,7	-1,1 ± 4,3

Intervallen omfattar med 95-procentig säkerhet de sanna värdena.

Tabell 5.1.2: Personbilar utan släp

Hastighetsgräns	Nivå 2002 km/tim	Nivå 2004 km/tim	Förändring 2002-2004 km/tim
30 km/tim	*****	*****	*****
50 km/tim	53,3 ± 3,4	52,4 ± 3,4	-0,9 ± 4,8
70 km/tim	71,9 ± 1,8	72,4 ± 1,7	0,5 ± 2,5
90 km/tim	92,4 ± 2,1	90,9 ± 2,8	-1,5 ± 3,5
110 km/tim	112,7 ± 1,0	109,9 ± 3,3	-2,8 ± 3,4
Samtliga vägar	82,3 ± 3,5	82,1 ± 3,3	-0,2 ± 4,8
Motorvägar	105,9 ± 4,2	103,3 ± 5,5	-2,6 ± 6,9
Samtliga vägar (exkl. motorvägar)	72,8 ± 3,4	71,8 ± 2,6	-1,0 ± 4,3

Intervallen omfattar med 95-procentig säkerhet de sanna värdena.

Tabell 5.1.3: Lastbilar med släp

Hastighetsgräns	Nivå 2002 km/tim	Nivå 2004 km/tim	Förändring 2002-2004 km/tim
30 km/tim	*****	*****	*****
50 km/tim	51,4 ± 4,3	49,5 ± 2,9	-1,9 ± 5,2
70 km/tim	67,4 ± 3,0	69,0 ± 2,6	1,6 ± 4,0
90 km/tim	83,8 ± 1,8	82,4 ± 2,1	-1,4 ± 2,8
110 km/tim	87,3 ± 1,1	86,3 ± 1,3	-1,0 ± 1,7
Samtliga vägar	79,3 ± 3,0	79,3 ± 2,5	0,0 ± 3,9
Motorvägar	87,0 ± 0,7	85,3 ± 1,7	-1,7 ± 1,8
Samtliga vägar (exkl. motorvägar)	74,7 ± 6,4	73,1 ± 7,3	-1,6 ± 9,7

Intervallen omfattar med 95-procentig säkerhet de sanna värdena.

Högsta tillåtna hastighet är 80 km/tim för lastbilar med släp.

***** Beräkningsunderlaget är för litet resultat skall kunna redovisas.

Region Stockholm
Statliga vägar
Andel TA över tillåten hastighet

Tabell 5.2.1: Totaltrafik

Hastighetsgräns	Nivå 2002 %	Nivå 2004 %	Förändring 2002-2004 %-enheter
30 km/tim	*****	*****	*****
50 km/tim	72,2 ± 11,3	67,7 ± 10,9	-4,5 ± 15,7
70 km/tim	64,0 ± 6,2	66,1 ± 5,6	2,1 ± 8,4
90 km/tim	62,5 ± 5,9	58,8 ± 7,4	-3,7 ± 9,5
110 km/tim	65,4 ± 3,1	58,2 ± 9,3	-7,2 ± 9,8
Samtliga vägar	64,6 ± 3,2	62,1 ± 4,5	-2,5 ± 5,5
Motorvägar	70,2 ± 7,3	63,2 ± 7,9	-7,0 ± 10,8
Samtliga vägar (exkl. motorvägar)	63,3 ± 4,8	62,2 ± 5,5	-1,1 ± 7,3

Intervallen omfattar med 95-procentig säkerhet de sanna värdena.

Tabell 5.2.2: Personbilar utan släp

Hastighetsgräns	Nivå 2002 %	Nivå 2004 %	Förändring 2002-2004 %-enheter
30 km/tim	*****	*****	*****
50 km/tim	72,3 ± 11,2	68,2 ± 10,8	-4,1 ± 15,6
70 km/tim	65,0 ± 6,0	66,7 ± 5,6	1,7 ± 8,2
90 km/tim	60,4 ± 6,1	57,0 ± 7,9	-3,4 ± 10,0
110 km/tim	61,5 ± 3,1	53,7 ± 9,8	-7,8 ± 10,3
Samtliga vägar	63,4 ± 3,2	60,7 ± 4,9	-2,7 ± 5,9
Motorvägar	67,7 ± 8,5	58,9 ± 8,5	-8,8 ± 12,0
Samtliga vägar (exkl. motorvägar)	63,1 ± 4,7	62,1 ± 5,6	-1,0 ± 7,3

Intervallen omfattar med 95-procentig säkerhet de sanna värdena.

Tabell 5.2.3: Lastbilar med släp

Hastighetsgräns	Nivå 2002 %	Nivå 2004 %	Förändring 2002-2004 %-enheter
30 km/tim	*****	*****	*****
50 km/tim	67,8 ± 17,6	55,3 ± 12,4	-12,5 ± 21,5
70 km/tim	51,3 ± 13,6	59,1 ± 10,4	7,8 ± 17,1
90 km/tim	77,8 ± 10,0	73,0 ± 10,5	-4,8 ± 14,5
110 km/tim	92,2 ± 2,3	87,8 ± 8,1	-4,4 ± 8,4
Samtliga vägar	77,4 ± 6,2	76,7 ± 5,3	-0,7 ± 8,2
Motorvägar	90,1 ± 3,0	85,2 ± 7,4	-4,9 ± 8,0
Samtliga vägar (exkl. motorvägar)	68,3 ± 13,5	66,2 ± 13,0	-2,1 ± 18,7

Intervallen omfattar med 95-procentig säkerhet de sanna värdena.

Högsta tillåtna hastighet är 80 km/tim för lastbilar med släp.

****** Beräkningsunderlaget är för litet resultat skall kunna redovisas.*

Region Stockholm
Statliga vägar
 Genomsnittligt hastighetsöverskridande vid fortkörning

Tabell 5.3.1: Totaltrafik

Hastighetsgräns	Nivå 2002 km/tim	Nivå 2004 km/tim	Förändring 2002-2004 km/tim
30 km/tim	*****	*****	*****
50 km/tim	9,5 ± 1,9	9,7 ± 2,5	0,2 ± 3,2
70 km/tim	9,6 ± 0,8	10,4 ± 1,1	0,8 ± 1,4
90 km/tim	11,4 ± 0,7	11,6 ± 1,1	0,2 ± 1,3
110 km/tim	12,5 ± 0,4	11,9 ± 0,9	-0,6 ± 1,0
Samtliga vägar	10,6 ± 0,5	10,9 ± 0,7	0,3 ± 0,9
Motorvägar	12,8 ± 0,8	12,6 ± 1,1	-0,2 ± 1,4
Samtliga vägar (exkl. motorvägar)	9,8 ± 0,8	10,2 ± 0,9	0,4 ± 1,2

Intervallen omfattar med 95-procentig säkerhet de sanna värdena.

Tabell 5.3.2: Personbilar utan släp

Hastighetsgräns	Nivå 2002 km/tim	Nivå 2004 km/tim	Förändring 2002-2004 km/tim
30 km/tim	*****	*****	*****
50 km/tim	9,5 ± 1,9	9,7 ± 2,5	0,2 ± 3,1
70 km/tim	9,7 ± 0,8	10,5 ± 1,1	0,8 ± 1,4
90 km/tim	11,8 ± 0,8	11,9 ± 1,1	0,1 ± 1,4
110 km/tim	11,9 ± 0,4	11,2 ± 1,0	-0,7 ± 1,1
Samtliga vägar	10,6 ± 0,6	10,8 ± 0,7	0,2 ± 0,9
Motorvägar	12,6 ± 1,1	12,1 ± 1,3	-0,5 ± 1,7
Samtliga vägar (exkl. motorvägar)	10,0 ± 0,8	10,3 ± 0,9	0,3 ± 1,2

Intervallen omfattar med 95-procentig säkerhet de sanna värdena.

Tabell 5.3.3: Lastbilar med släp

Hastighetsgräns	Nivå 2002 km/tim	Nivå 2004 km/tim	Förändring 2002-2004 km/tim
30 km/tim	*****	*****	*****
50 km/tim	8,7 ± 2,3	7,8 ± 2,4	-0,9 ± 3,3
70 km/tim	7,3 ± 1,3	7,8 ± 1,1	0,5 ± 1,7
90 km/tim	7,1 ± 0,5	7,0 ± 0,7	-0,1 ± 0,9
110 km/tim	8,5 ± 0,5	7,8 ± 0,8	-0,7 ± 0,9
Samtliga vägar	7,8 ± 0,5	7,6 ± 0,5	-0,2 ± 0,7
Motorvägar	8,5 ± 0,4	7,9 ± 0,7	-0,6 ± 0,8
Samtliga vägar (exkl. motorvägar)	7,1 ± 0,5	7,1 ± 0,4	0,0 ± 0,6

Intervallen omfattar med 95-procentig säkerhet de sanna värdena.

Högsta tillåtna hastighet är 80 km/tim för lastbilar med släp.

****** Beräkningsunderlaget är för litet resultat skall kunna redovisas.*

Region Stockholm

Statliga vägar

Genomsnittligt hastighetsöverskridande för allt TA

Tabell 5.4.1: Totaltrafik

Hastighetsgräns	Nivå 2002 km/tim	Nivå 2004 km/tim	Förändring 2002-2004 km/tim
30 km/tim	*****	*****	*****
50 km/tim	6,1 ± 2,2	5,7 ± 2,3	-0,4 ± 3,2
70 km/tim	5,5 ± 1,0	6,1 ± 1,1	0,6 ± 1,5
90 km/tim	6,5 ± 1,1	6,1 ± 1,4	-0,4 ± 1,8
110 km/tim	7,7 ± 0,5	6,5 ± 1,6	-1,2 ± 1,7
Samtliga vägar	6,3 ± 0,7	6,2 ± 0,8	-0,1 ± 1,1
Motorvägar	8,6 ± 1,5	7,5 ± 1,6	-1,1 ± 2,2
Samtliga vägar (exkl. motorvägar)	5,6 ± 0,9	5,7 ± 1,0	0,1 ± 1,3

Intervallen omfattar med 95-procentig säkerhet de sanna värdena.

Tabell 5.4.2: Personbilar utan släp

Hastighetsgräns	Nivå 2002 km/tim	Nivå 2004 km/tim	Förändring 2002-2004 km/tim
30 km/tim	*****	*****	*****
50 km/tim	6,2 ± 2,2	5,8 ± 2,3	-0,4 ± 3,2
70 km/tim	5,7 ± 1,0	6,3 ± 1,1	0,6 ± 1,5
90 km/tim	6,5 ± 1,1	6,1 ± 1,4	-0,4 ± 1,8
110 km/tim	6,8 ± 0,5	5,5 ± 1,6	-1,3 ± 1,7
Samtliga vägar	6,1 ± 0,7	6,0 ± 0,9	-0,1 ± 1,1
Motorvägar	8,0 ± 1,9	6,6 ± 1,6	-1,4 ± 2,5
Samtliga vägar (exkl. motorvägar)	5,7 ± 0,9	5,8 ± 1,0	0,1 ± 1,3

Intervallen omfattar med 95-procentig säkerhet de sanna värdena.

Tabell 5.4.3: Lastbilar med släp

Hastighetsgräns	Nivå 2002 km/tim	Nivå 2004 km/tim	Förändring 2002-2004 km/tim
30 km/tim	*****	*****	*****
50 km/tim	5,2 ± 2,6	3,7 ± 1,8	-1,5 ± 3,2
70 km/tim	3,3 ± 1,4	4,1 ± 1,3	0,8 ± 1,9
90 km/tim	5,3 ± 0,9	4,8 ± 0,8	-0,5 ± 1,2
110 km/tim	7,8 ± 0,6	6,8 ± 1,1	-1,0 ± 1,3
Samtliga vägar	5,6 ± 0,7	5,4 ± 0,7	-0,2 ± 1,0
Motorvägar	7,6 ± 0,4	6,6 ± 1,0	-1,0 ± 1,1
Samtliga vägar (exkl. motorvägar)	4,4 ± 1,1	4,2 ± 1,1	-0,2 ± 1,6

Intervallen omfattar med 95-procentig säkerhet de sanna värdena.

Högsta tillåtna hastighet är 80 km/tim för lastbilar med släp.

***** Beräkningsunderlaget är för litet resultat skall kunna redovisas.

Region Stockholm

Statliga vägar

2) Andel TA med för kort tidlucka

Tabell 5.5.1: Totaltrafik

	Nivå 2002 %	Nivå 2004 %	Förändring 2002-2004 %-enheter
Hastighetsgräns			
50 km/tim	17,4 ± 2,5	17,5 ± 2,2	0,1 ± 3,3
70 km/tim	17,9 ± 1,1	20,6 ± 3,7	2,7 ± 3,9
90 km/tim	19,2 ± 3,1	17,5 ± 2,0	-1,7 ± 3,7
110 km/tim	*****	*****	*****
Samtliga vägar	18,2 ± 1,1	19,7 ± 2,5	1,5 ± 2,7

Intervallen omfattar med 95-procentig säkerhet de sanna värdena.

Tabell 5.5.2: Personbilar *utan* släp

	Nivå 2002 %	Nivå 2004 %	Förändring 2002-2004 %-enheter
Hastighetsgräns			
50 km/tim	17,4 ± 2,5	17,4 ± 2,2	0,0 ± 3,3
70 km/tim	17,8 ± 1,2	20,6 ± 3,8	2,8 ± 4,0
90 km/tim	19,9 ± 2,9	17,6 ± 1,9	-2,3 ± 3,5
110 km/tim	*****	*****	*****
Samtliga vägar	18,3 ± 1,1	19,7 ± 2,5	1,4 ± 2,7

Intervallen omfattar med 95-procentig säkerhet de sanna värdena.

Tabell 5.5.3: Lastbilar *med* släp

	Nivå 2002 %	Nivå 2004 %	Förändring 2002-2004 %-enheter
Hastighetsgräns			
50 km/tim	11,8 ± 3,7	10,4 ± 4,5	-1,4 ± 5,8
70 km/tim	9,9 ± 2,3	10,6 ± 3,9	0,7 ± 4,5
90 km/tim	7,4 ± 2,2	9,8 ± 2,6	2,4 ± 3,4
110 km/tim	*****	*****	*****
Samtliga vägar	8,2 ± 2,3	10,1 ± 2,3	1,9 ± 3,3

Intervallen omfattar med 95-procentig säkerhet de sanna värdena.

2) Vägar med flera körfält är undantagna, se sidan 5 avsnitt 1.1.

***** Beräkningsunderlaget är för litet resultat skall kunna redovisas.

Region Stockholm

Statliga vägar

2) Genomsnittlig tidlucka för TA med för kort tidlucka

Tabell 5.6.1: Totaltrafik

	Nivå 2002 s	Nivå 2004 s	Förändring 2002-2004 s
Hastighetsgräns			
50 km/tim	0,80 ± 0,01	0,79 ± 0,02	-0,01 ± 0,02
70 km/tim	0,78 ± 0,01	0,73 ± 0,10	-0,05 ± 0,10
90 km/tim	0,75 ± 0,01	0,76 ± 0,01	0,01 ± 0,01
110 km/tim	*****	*****	*****
Samtliga vägar	0,77 ± 0,01	0,74 ± 0,07	-0,03 ± 0,07

Intervallen omfattar med 95-procentig säkerhet de sanna värdena.

Tabell 5.6.2: Personbilar utan släp

	Nivå 2002 s	Nivå 2004 s	Förändring 2002-2004 s
Hastighetsgräns			
50 km/tim	0,80 ± 0,01	0,79 ± 0,02	-0,01 ± 0,02
70 km/tim	0,78 ± 0,01	0,73 ± 0,10	-0,05 ± 0,10
90 km/tim	0,75 ± 0,01	0,76 ± 0,01	0,01 ± 0,02
110 km/tim	*****	*****	*****
Samtliga vägar	0,78 ± 0,01	0,74 ± 0,08	-0,04 ± 0,08

Intervallen omfattar med 95-procentig säkerhet de sanna värdena.

Tabell 5.6.3: Lastbilar med släp

	Nivå 2002 s	Nivå 2004 s	Förändring 2002-2004 s
Hastighetsgräns			
50 km/tim	0,85 ± 0,02	0,75 ± 0,16	-0,10 ± 0,16
70 km/tim	0,79 ± 0,03	0,69 ± 0,10	-0,10 ± 0,10
90 km/tim	0,77 ± 0,03	0,78 ± 0,04	0,01 ± 0,05
110 km/tim	*****	*****	*****
Samtliga vägar	0,78 ± 0,02	0,75 ± 0,06	-0,03 ± 0,06

Intervallen omfattar med 95-procentig säkerhet de sanna värdena.

2) Vägar med flera körfält är undantagna, se sidan 5 avsnitt 1.1.

***** Beräkningsunderlaget är för litet resultat skall kunna redovisas.

Region Väst

Statliga vägar

Genomsnittlig reshastighet

Tabell 6.1.1: Totaltrafik

	Nivå 2002 km/tim	Nivå 2004 km/tim	Förändring 2002-2004 km/tim
Hastighetsgräns			
30 km/tim	39,1 ± 1,6	37,7 ± 2,1	-1,4 ± 2,6
50 km/tim	55,0 ± 1,7	55,5 ± 2,0	0,5 ± 2,6
70 km/tim	66,3 ± 2,0	67,0 ± 1,8	0,7 ± 2,7
90 km/tim	86,6 ± 2,7	86,7 ± 2,4	0,1 ± 3,6
110 km/tim	111,0 ± 1,7	110,8 ± 2,2	-0,2 ± 2,8
Samtliga vägar	81,3 ± 3,6	81,7 ± 3,6	0,4 ± 5,1
Motorvägar	110,4 ± 2,1	107,8 ± 5,2	-2,6 ± 5,6
Samtliga vägar (exkl. motorvägar)	75,2 ± 2,9	74,5 ± 2,6	-0,7 ± 3,9

Intervallen omfattar med 95-procentig säkerhet de sanna värdena.

Tabell 6.1.2: Personbilar utan släp

	Nivå 2002 km/tim	Nivå 2004 km/tim	Förändring 2002-2004 km/tim
Hastighetsgräns			
30 km/tim	39,2 ± 1,6	37,8 ± 2,2	-1,4 ± 2,7
50 km/tim	54,3 ± 2,6	55,7 ± 2,0	1,4 ± 3,3
70 km/tim	66,5 ± 2,1	67,2 ± 1,7	0,7 ± 2,7
90 km/tim	88,0 ± 2,9	87,8 ± 2,6	-0,2 ± 3,9
110 km/tim	114,9 ± 1,2	114,7 ± 1,9	-0,2 ± 2,2
Samtliga vägar	81,5 ± 4,0	82,3 ± 3,9	0,8 ± 5,6
Motorvägar	114,1 ± 2,2	111,3 ± 5,7	-2,8 ± 6,1
Samtliga vägar (exkl. motorvägar)	74,8 ± 3,2	74,6 ± 2,7	-0,2 ± 4,2

Intervallen omfattar med 95-procentig säkerhet de sanna värdena.

Tabell 6.1.3: Lastbilar med släp

	Nivå 2002 km/tim	Nivå 2004 km/tim	Förändring 2002-2004 km/tim
Hastighetsgräns			
30 km/tim	39,2 ± 9,9	35,2 ± 2,0	-4,0 ± 10,1
50 km/tim	54,2 ± 1,6	53,4 ± 1,5	-0,8 ± 2,2
70 km/tim	69,6 ± 3,8	69,4 ± 4,2	-0,2 ± 5,7
90 km/tim	80,2 ± 1,5	81,1 ± 1,6	0,9 ± 2,2
110 km/tim	85,1 ± 2,8	85,7 ± 1,5	0,6 ± 3,2
Samtliga vägar	79,7 ± 1,6	80,5 ± 1,7	0,8 ± 2,3
Motorvägar	85,2 ± 2,7	85,7 ± 1,4	0,5 ± 3,0
Samtliga vägar (exkl. motorvägar)	78,0 ± 1,9	77,9 ± 2,1	-0,1 ± 2,8

Intervallen omfattar med 95-procentig säkerhet de sanna värdena.

Högsta tillåtna hastighet är 80 km/tim för lastbilar med släp.

Region Väst
Statliga vägar
Andel TA över tillåten hastighet

Tabell 6.2.1: Totaltrafik

	Nivå 2002 %	Nivå 2004 %	Förändring 2002-2004 %-enheter
Hastighetsgräns			
30 km/tim	92,2 ± 4,1	87,9 ± 7,2	-4,3 ± 8,3
50 km/tim	77,8 ± 4,8	78,4 ± 4,9	0,6 ± 6,9
70 km/tim	49,1 ± 6,0	50,1 ± 6,1	1,0 ± 8,6
90 km/tim	50,9 ± 6,6	49,4 ± 7,6	-1,5 ± 10,1
110 km/tim	71,1 ± 3,7	71,2 ± 5,2	0,1 ± 6,4
Samtliga vägar	57,0 ± 4,2	57,4 ± 5,1	0,4 ± 6,6
Motorvägar	71,8 ± 3,7	71,3 ± 5,5	-0,5 ± 6,6
Samtliga vägar (exkl. motorvägar)	52,5 ± 4,5	52,0 ± 5,2	-0,5 ± 6,9

Intervallen omfattar med 95-procentig säkerhet de sanna värdena.

Tabell 6.2.2: Personbilar utan släp

	Nivå 2002 %	Nivå 2004 %	Förändring 2002-2004 %-enheter
Hastighetsgräns			
30 km/tim	92,4 ± 4,1	88,1 ± 7,3	-4,3 ± 8,4
50 km/tim	74,7 ± 9,3	78,9 ± 4,9	4,2 ± 10,5
70 km/tim	49,2 ± 6,0	50,4 ± 6,0	1,2 ± 8,5
90 km/tim	48,6 ± 7,1	46,5 ± 8,0	-2,1 ± 10,7
110 km/tim	68,5 ± 3,6	68,2 ± 5,6	-0,3 ± 6,7
Samtliga vägar	55,5 ± 4,2	55,7 ± 5,1	0,2 ± 6,6
Samtliga vägar (exkl. motorvägar)	51,3 ± 4,6	50,8 ± 5,4	-0,5 ± 7,1
Motorvägar	69,3 ± 3,8	68,6 ± 5,6	-0,7 ± 6,8

Intervallen omfattar med 95-procentig säkerhet de sanna värdena.

Tabell 6.2.3: Lastbilar med släp

	Nivå 2002 %	Nivå 2004 %	Förändring 2002-2004 %-enheter
Hastighetsgräns			
30 km/tim	88,8 ± 19,4	79,1 ± 13,3	-9,7 ± 23,5
50 km/tim	79,5 ± 4,0	77,6 ± 6,3	-1,9 ± 7,5
70 km/tim	64,6 ± 13,1	62,3 ± 16,6	-2,3 ± 21,1
90 km/tim	64,0 ± 7,4	68,7 ± 7,1	4,7 ± 10,3
110 km/tim	86,6 ± 11,1	89,1 ± 5,6	2,5 ± 12,4
Samtliga vägar	70,1 ± 6,8	75,0 ± 6,2	4,9 ± 9,2
Motorvägar	86,8 ± 10,9	88,7 ± 5,3	1,9 ± 12,1
Samtliga vägar (exkl. motorvägar)	64,3 ± 6,9	67,6 ± 6,7	3,3 ± 9,6

Intervallen omfattar med 95-procentig säkerhet de sanna värdena.

Högsta tillåtna hastighet är 80 km/tim för lastbilar med släp.

Region Väst

Statliga vägar

Genomsnittligt hastighetsöverskridande vid fortkörning

Tabell 6.3.1: Totaltrafik

	Nivå 2002 km/tim	Nivå 2004 km/tim	Förändring 2002-2004 km/tim
Hastighetsgräns			
30 km/tim	10,6 ± 1,2	9,9 ± 1,2	-0,7 ± 1,7
50 km/tim	9,8 ± 1,4	10,2 ± 1,6	0,4 ± 2,1
70 km/tim	8,8 ± 0,7	8,6 ± 0,7	-0,2 ± 1,0
90 km/tim	9,8 ± 0,6	9,6 ± 0,7	-0,2 ± 0,9
110 km/tim	12,3 ± 0,6	12,5 ± 0,6	0,2 ± 0,8
Samtliga vägar	10,1 ± 0,6	10,2 ± 0,6	0,1 ± 0,8
Motorvägar	12,3 ± 0,6	12,5 ± 0,7	0,2 ± 0,9
Samtliga vägar (exkl. motorvägar)	9,5 ± 0,5	9,3 ± 0,6	-0,2 ± 0,8

Intervallen omfattar med 95-procentig säkerhet de sanna värdena.

Tabell 6.3.2: Personbilar utan släp

	Nivå 2002 km/tim	Nivå 2004 km/tim	Förändring 2002-2004 km/tim
Hastighetsgräns			
30 km/tim	10,7 ± 1,2	9,9 ± 1,3	-0,8 ± 1,8
50 km/tim	9,7 ± 1,5	10,2 ± 1,6	0,5 ± 2,2
70 km/tim	8,9 ± 0,8	8,7 ± 0,7	-0,2 ± 1,1
90 km/tim	10,3 ± 0,6	10,1 ± 0,8	-0,2 ± 1,0
110 km/tim	12,2 ± 0,7	12,3 ± 0,6	0,1 ± 0,9
Samtliga vägar	10,2 ± 0,6	10,2 ± 0,6	0,0 ± 0,8
Motorvägar	12,3 ± 0,6	12,4 ± 0,6	0,1 ± 0,8
Samtliga vägar (exkl. motorvägar)	9,7 ± 0,6	9,5 ± 0,6	-0,2 ± 0,8

Intervallen omfattar med 95-procentig säkerhet de sanna värdena.

Tabell 6.3.3: Lastbilar med släp

	Nivå 2002 km/tim	Nivå 2004 km/tim	Förändring 2002-2004 km/tim
Hastighetsgräns			
30 km/tim	15,6 ± 7,2	9,9 ± 1,3	-5,7 ± 7,3
50 km/tim	8,4 ± 1,7	7,4 ± 1,0	-1,0 ± 2,0
70 km/tim	8,0 ± 1,0	8,3 ± 1,2	0,3 ± 1,6
90 km/tim	6,0 ± 0,3	6,1 ± 0,3	0,1 ± 0,4
110 km/tim	7,5 ± 0,3	7,5 ± 0,4	0,0 ± 0,5
Samtliga vägar	6,7 ± 0,4	6,9 ± 0,4	0,2 ± 0,6
Motorvägar	7,6 ± 0,3	7,5 ± 0,4	-0,1 ± 0,5
Samtliga vägar (exkl. motorvägar)	6,3 ± 0,3	6,6 ± 0,4	0,3 ± 0,5

Intervallen omfattar med 95-procentig säkerhet de sanna värdena.

Högsta tillåtna hastighet är 80 km/tim för lastbilar med släp.

Region Väst

Statliga vägar

Genomsnittligt hastighetsöverskridande för allt TA

Tabell 6.4.1: Totaltrafik

	Nivå 2002 km/tim	Nivå 2004 km/tim	Förändring 2002-2004 km/tim
Hastighetsgräns			
30 km/tim	9,4 ± 1,3	8,3 ± 1,9	-1,1 ± 2,3
50 km/tim	7,0 ± 1,4	7,3 ± 1,6	0,3 ± 2,1
70 km/tim	3,6 ± 0,7	3,7 ± 0,7	0,1 ± 1,0
90 km/tim	4,4 ± 0,9	4,2 ± 0,9	-0,2 ± 1,3
110 km/tim	8,3 ± 0,8	8,5 ± 1,0	0,2 ± 1,3
Samtliga vägar	5,1 ± 0,7	5,2 ± 0,8	0,1 ± 1,1
Motorvägar	8,5 ± 0,8	8,4 ± 1,2	-0,1 ± 1,4
Samtliga vägar (exkl. motorvägar)	4,4 ± 0,6	4,4 ± 0,7	0,0 ± 0,9

Intervallen omfattar med 95-procentig säkerhet de sanna värdena.

Tabell 6.4.2: Personbilar utan släp

	Nivå 2002 km/tim	Nivå 2004 km/tim	Förändring 2002-2004 km/tim
Hastighetsgräns			
30 km/tim	9,5 ± 1,3	8,3 ± 1,9	-1,2 ± 2,3
50 km/tim	6,6 ± 1,8	7,5 ± 1,7	0,9 ± 2,5
70 km/tim	3,7 ± 0,7	3,7 ± 0,7	0,0 ± 1,0
90 km/tim	4,4 ± 0,9	4,1 ± 1,0	-0,3 ± 1,3
110 km/tim	7,9 ± 0,8	7,9 ± 1,1	0,0 ± 1,4
Samtliga vägar	5,0 ± 0,7	5,1 ± 0,7	0,1 ± 1,0
Motorvägar	8,0 ± 0,9	7,9 ± 1,2	-0,1 ± 1,5
Samtliga vägar (exkl. motorvägar)	4,4 ± 0,6	4,4 ± 0,7	0,0 ± 0,9

Intervallen omfattar med 95-procentig säkerhet de sanna värdena.

Tabell 6.4.3: Lastbilar med släp

	Nivå 2002 km/tim	Nivå 2004 km/tim	Förändring 2002-2004 km/tim
Hastighetsgräns			
30 km/tim	11,9 ± 6,3	6,9 ± 1,4	-5,0 ± 6,5
50 km/tim	6,2 ± 1,3	5,3 ± 0,9	-0,9 ± 1,6
70 km/tim	4,6 ± 1,7	4,6 ± 2,0	0,0 ± 2,6
90 km/tim	3,6 ± 0,5	4,0 ± 0,4	0,4 ± 0,6
110 km/tim	6,3 ± 1,3	6,5 ± 0,8	0,2 ± 1,5
Samtliga vägar	4,4 ± 0,6	4,9 ± 0,6	0,5 ± 0,8
Samtliga vägar (exkl. motorvägar)	3,8 ± 0,5	4,1 ± 0,6	0,3 ± 0,8
Motorvägar	6,4 ± 1,3	6,5 ± 0,8	0,1 ± 1,5

Intervallen omfattar med 95-procentig säkerhet de sanna värdena.

Högsta tillåtna hastighet är 80 km/tim för lastbilar med släp.

Region Väst

Statliga vägar

2) Andel TA med för kort tidlucka

Tabell 6.5.1: Totaltrafik

	Nivå 2002 %	Nivå 2004 %	Förändring 2002-2004 %-enheter
Hastighetsgräns			
50 km/tim	17,3 ± 3,0	15,1 ± 2,5	-2,2 ± 3,9
70 km/tim	18,2 ± 1,6	18,2 ± 1,8	0,0 ± 2,4
90 km/tim	21,6 ± 1,7	19,8 ± 1,8	-1,8 ± 2,5
110 km/tim	*****	*****	*****
Samtliga vägar	20,0 ± 1,3	18,7 ± 1,3	-1,3 ± 1,8

Intervallen omfattar med 95-procentig säkerhet de sanna värdena.

Tabell 6.5.2: Personbilar *utan* släp

	Nivå 2002 %	Nivå 2004 %	Förändring 2002-2004 %-enheter
Hastighetsgräns			
50 km/tim	17,4 ± 3,1	15,2 ± 2,5	-2,2 ± 4,0
70 km/tim	18,2 ± 1,7	18,4 ± 1,8	0,2 ± 2,5
90 km/tim	22,3 ± 1,6	20,3 ± 1,8	-2,0 ± 2,4
110 km/tim	*****	*****	*****
Samtliga vägar	20,4 ± 1,3	19,0 ± 1,3	-1,4 ± 1,8

Intervallen omfattar med 95-procentig säkerhet de sanna värdena.

Tabell 6.5.3: Lastbilar *med* släp

	Nivå 2002 %	Nivå 2004 %	Förändring 2002-2004 %-enheter
Hastighetsgräns			
50 km/tim	12,4 ± 8,7	5,1 ± 3,6	-7,3 ± 9,4
70 km/tim	11,8 ± 3,1	13,9 ± 4,4	2,1 ± 5,4
90 km/tim	11,5 ± 1,4	10,7 ± 1,3	-0,8 ± 1,9
110 km/tim	*****	*****	*****
Samtliga vägar	11,5 ± 1,3	11,0 ± 1,4	-0,5 ± 1,9

Intervallen omfattar med 95-procentig säkerhet de sanna värdena.

2) Vägar med flera körfält är undantagna, se sidan 5 avsnitt 1.1.

***** Beräkningsunderlaget är för litet resultat skall kunna redovisas.

Region Väst

Statliga vägar

2) Genomsnittlig tidlucka för TA med för kort tidlucka

Tabell 6.6.1: Totaltrafik

	Nivå 2002 s	Nivå 2004 s	Förändring 2002-2004 s
Hastighetsgräns			
50 km/tim	0,79 ± 0,01	0,80 ± 0,01	0,01 ± 0,01
70 km/tim	0,78 ± 0,01	0,78 ± 0,01	0,00 ± 0,01
90 km/tim	0,75 ± 0,01	0,75 ± 0,01	0,00 ± 0,01
110 km/tim	*****	*****	*****
Samtliga vägar	0,76 ± 0,01	0,77 ± 0,01	0,01 ± 0,01

Intervallen omfattar med 95-procentig säkerhet de sanna värdena.

Tabell 6.6.2: Personbilar utan släp

	Nivå 2002 s	Nivå 2004 s	Förändring 2002-2004 s
Hastighetsgräns			
50 km/tim	0,79 ± 0,01	0,80 ± 0,01	0,01 ± 0,02
70 km/tim	0,78 ± 0,01	0,78 ± 0,01	0,00 ± 0,01
90 km/tim	0,75 ± 0,01	0,76 ± 0,01	0,01 ± 0,02
110 km/tim	*****	*****	*****
Samtliga vägar	0,76 ± 0,01	0,77 ± 0,01	0,01 ± 0,01

Intervallen omfattar med 95-procentig säkerhet de sanna värdena.

Tabell 6.6.3: Lastbilar med släp

	Nivå 2002 s	Nivå 2004 s	Förändring 2002-2004 s
Hastighetsgräns			
50 km/tim	0,61 ± 0,40	0,84 ± 0,10	0,23 ± 0,41
70 km/tim	0,77 ± 0,04	0,78 ± 0,02	0,01 ± 0,04
90 km/tim	0,77 ± 0,02	0,74 ± 0,02	-0,03 ± 0,03
110 km/tim	*****	*****	*****
Samtliga vägar	0,76 ± 0,02	0,75 ± 0,02	-0,01 ± 0,03

Intervallen omfattar med 95-procentig säkerhet de sanna värdena.

2) Vägar med flera körfält är undantagna, se sidan 5 avsnitt 1.1.

***** Beräkningsunderlaget är för litet resultat skall kunna redovisas.

Region Mälardalen

Statliga vägar

Genomsnittlig reshastighet

Tabell 7.1.1: Totaltrafik

Hastighetsgräns	Nivå 2002 km/tim	Nivå 2004 km/tim	Förändring 2002-2004 km/tim
30 km/tim	*****	*****	*****
50 km/tim	55,8 ± 3,1	54,8 ± 2,4	-1,0 ± 3,9
70 km/tim	70,2 ± 3,5	69,1 ± 2,6	-1,1 ± 4,4
90 km/tim	88,7 ± 1,4	88,3 ± 1,4	-0,4 ± 2,0
110 km/tim	110,5 ± 2,1	110,0 ± 2,3	-0,5 ± 3,1
Samtliga vägar	86,5 ± 3,6	84,6 ± 3,5	-1,9 ± 5,0
Motorvägar	107,2 ± 4,8	107,8 ± 4,2	0,6 ± 6,4
Samtliga vägar (exkl. motorvägar)	79,8 ± 2,7	78,1 ± 2,7	-1,7 ± 3,8

Intervallen omfattar med 95-procentig säkerhet de sanna värdena.

Tabell 7.1.2: Personbilar utan släp

Hastighetsgräns	Nivå 2002 km/tim	Nivå 2004 km/tim	Förändring 2002-2004 km/tim
30 km/tim	*****	*****	*****
50 km/tim	56,0 ± 3,1	54,9 ± 2,5	-1,1 ± 4,0
70 km/tim	70,8 ± 3,6	69,5 ± 2,8	-1,3 ± 4,6
90 km/tim	89,8 ± 1,6	89,3 ± 1,6	-0,5 ± 2,3
110 km/tim	115,0 ± 0,9	114,9 ± 1,3	-0,1 ± 1,6
Samtliga vägar	87,5 ± 3,9	85,3 ± 3,9	-2,2 ± 5,5
Motorvägar	111,3 ± 5,1	112,4 ± 4,7	1,1 ± 6,9
Samtliga vägar (exkl. motorvägar)	80,3 ± 2,9	78,4 ± 2,9	-1,9 ± 4,1

Intervallen omfattar med 95-procentig säkerhet de sanna värdena.

Tabell 7.1.3: Lastbilar med släp

Hastighetsgräns	Nivå 2002 km/tim	Nivå 2004 km/tim	Förändring 2002-2004 km/tim
30 km/tim	*****	*****	*****
50 km/tim	56,9 ± 4,4	54,5 ± 3,9	-2,4 ± 5,9
70 km/tim	67,3 ± 2,3	65,8 ± 3,2	-1,5 ± 3,9
90 km/tim	82,5 ± 1,4	82,6 ± 1,2	0,1 ± 1,8
110 km/tim	86,9 ± 0,9	86,7 ± 0,6	-0,2 ± 1,1
Samtliga vägar	82,3 ± 1,7	82,1 ± 2,1	-0,2 ± 2,7
Motorvägar	86,4 ± 1,1	86,6 ± 0,5	0,2 ± 1,2
Samtliga vägar (exkl. motorvägar)	79,6 ± 1,7	78,7 ± 2,2	-0,9 ± 2,8

Intervallen omfattar med 95-procentig säkerhet de sanna värdena.

Högsta tillåtna hastighet är 80 km/tim för lastbilar med släp.

***** Beräkningsunderlaget är för litet resultat skall kunna redovisas.

Region Mälardalen
Statliga vägar
Andel TA över tillåten hastighet

Tabell 7.2.1: Totaltrafik

Hastighetsgräns	Nivå 2002 %	Nivå 2004 %	Förändring 2002-2004 %-enheter
30 km/tim	*****	*****	*****
50 km/tim	77,6 ± 8,5	75,1 ± 8,5	-2,5 ± 12,0
70 km/tim	60,3 ± 9,1	54,9 ± 8,2	-5,4 ± 12,2
90 km/tim	56,8 ± 4,2	54,1 ± 4,9	-2,7 ± 6,5
110 km/tim	73,1 ± 2,9	73,6 ± 4,0	0,5 ± 4,9
Samtliga vägar	62,9 ± 3,1	60,2 ± 3,9	-2,7 ± 5,0
Motorvägar	73,4 ± 2,5	74,4 ± 3,7	1,0 ± 4,5
Samtliga vägar (exkl. motorvägar)	58,3 ± 3,5	54,8 ± 4,1	-3,5 ± 5,4

Intervallen omfattar med 95-procentig säkerhet de sanna värdena.

Tabell 7.2.2: Personbilar utan släp

Hastighetsgräns	Nivå 2002 %	Nivå 2004 %	Förändring 2002-2004 %-enheter
30 km/tim	*****	*****	*****
50 km/tim	78,0 ± 8,6	75,2 ± 8,7	-2,8 ± 12,2
70 km/tim	61,3 ± 9,5	55,8 ± 8,5	-5,5 ± 12,7
90 km/tim	54,0 ± 4,2	50,8 ± 5,0	-3,2 ± 6,5
110 km/tim	69,2 ± 2,9	69,4 ± 4,2	0,2 ± 5,1
Samtliga vägar	60,8 ± 3,1	57,9 ± 3,9	-2,9 ± 5,0
Motorvägar	69,8 ± 2,6	70,5 ± 4,1	0,7 ± 4,9
Samtliga vägar (exkl. motorvägar)	56,9 ± 3,6	53,3 ± 4,2	-3,6 ± 5,5

Intervallen omfattar med 95-procentig säkerhet de sanna värdena.

Tabell 7.2.3: Lastbilar med släp

Hastighetsgräns	Nivå 2002 %	Nivå 2004 %	Förändring 2002-2004 %-enheter
30 km/tim	*****	*****	*****
50 km/tim	82,2 ± 10,4	75,6 ± 15,4	-6,6 ± 18,6
70 km/tim	55,6 ± 8,6	50,9 ± 13,7	-4,7 ± 16,2
90 km/tim	76,3 ± 4,1	74,7 ± 4,9	-1,6 ± 6,4
110 km/tim	93,6 ± 3,3	92,8 ± 1,2	-0,8 ± 3,5
Samtliga vägar	81,1 ± 5,4	80,5 ± 6,0	-0,6 ± 8,1
Motorvägar	92,0 ± 4,1	92,1 ± 2,2	0,1 ± 4,7
Samtliga vägar (exkl. motorvägar)	72,9 ± 4,5	70,4 ± 5,5	-2,5 ± 7,1

Intervallen omfattar med 95-procentig säkerhet de sanna värdena.

Högsta tillåtna hastighet är 80 km/tim för lastbilar med släp.

***** Beräkningsunderlaget är för litet resultat skall kunna redovisas.

Region Mälardalen

Statliga vägar

Genomsnittligt hastighetsöverskridande vid fortkörning

Tabell 7.3.1: Totaltrafik

Hastighetsgräns	Nivå 2002 km/tim	Nivå 2004 km/tim	Förändring 2002-2004 km/tim
30 km/tim	*****	*****	*****
50 km/tim	11,5 ± 2,2	10,1 ± 1,5	-1,4 ± 2,7
70 km/tim	11,0 ± 1,1	10,2 ± 1,3	-0,8 ± 1,7
90 km/tim	10,1 ± 0,4	9,8 ± 0,5	-0,3 ± 0,6
110 km/tim	12,0 ± 0,6	12,1 ± 0,7	0,1 ± 0,9
Samtliga vägar	10,9 ± 0,5	10,5 ± 0,6	-0,4 ± 0,8
Motorvägar	12,0 ± 0,6	12,2 ± 0,6	0,2 ± 0,8
Samtliga vägar (exkl. motorvägar)	10,4 ± 0,6	9,9 ± 0,7	-0,5 ± 0,9

Intervallen omfattar med 95-procentig säkerhet de sanna värdena.

Tabell 7.3.2: Personbilar utan släp

Hastighetsgräns	Nivå 2002 km/tim	Nivå 2004 km/tim	Förändring 2002-2004 km/tim
30 km/tim	*****	*****	*****
50 km/tim	11,6 ± 2,2	10,1 ± 1,5	-1,5 ± 2,7
70 km/tim	11,2 ± 1,2	10,3 ± 1,4	-0,9 ± 1,8
90 km/tim	10,5 ± 0,5	10,1 ± 0,6	-0,4 ± 0,8
110 km/tim	11,9 ± 0,4	12,1 ± 0,4	0,2 ± 0,6
Samtliga vägar	11,1 ± 0,5	10,6 ± 0,6	-0,5 ± 0,8
Motorvägar	12,0 ± 0,4	12,2 ± 0,5	0,2 ± 0,6
Samtliga vägar (exkl. motorvägar)	10,8 ± 0,6	10,1 ± 0,7	-0,7 ± 0,9

Intervallen omfattar med 95-procentig säkerhet de sanna värdena.

Tabell 7.3.3: Lastbilar med släp

Hastighetsgräns	Nivå 2002 km/tim	Nivå 2004 km/tim	Förändring 2002-2004 km/tim
30 km/tim	*****	*****	*****
50 km/tim	11,2 ± 3,1	10,4 ± 2,4	-0,8 ± 3,9
70 km/tim	8,3 ± 0,7	8,4 ± 1,2	0,1 ± 1,4
90 km/tim	6,5 ± 0,4	6,6 ± 0,5	0,1 ± 0,6
110 km/tim	7,6 ± 0,8	7,5 ± 0,6	-0,1 ± 1,0
Samtliga vägar	7,2 ± 0,4	7,2 ± 0,4	0,0 ± 0,6
Motorvägar	7,4 ± 0,7	7,5 ± 0,5	0,1 ± 0,9
Samtliga vägar (exkl. motorvägar)	6,8 ± 0,4	6,8 ± 0,5	0,0 ± 0,6

Intervallen omfattar med 95-procentig säkerhet de sanna värdena.

Högsta tillåtna hastighet är 80 km/tim för lastbilar med släp.

***** Beräkningsunderlaget är för litet resultat skall kunna redovisas.

Region Mälardalen

Statliga vägar

Genomsnittligt hastighetsöverskridande för allt TA

Tabell 7.4.1: Totaltrafik

Hastighetsgräns	Nivå 2002 km/tim	Nivå 2004 km/tim	Förändring 2002-2004 km/tim
30 km/tim	*****	*****	*****
50 km/tim	8,1 ± 2,4	6,9 ± 1,8	-1,2 ± 3,0
70 km/tim	5,8 ± 1,6	4,8 ± 1,4	-1,0 ± 2,1
90 km/tim	5,2 ± 0,6	4,8 ± 0,7	-0,4 ± 0,9
110 km/tim	8,4 ± 0,5	8,6 ± 0,7	0,2 ± 0,9
Samtliga vägar	6,2 ± 0,6	5,7 ± 0,7	-0,5 ± 0,9
Motorvägar	8,5 ± 0,5	8,7 ± 0,7	0,2 ± 0,9
Samtliga vägar (exkl. motorvägar)	5,5 ± 0,6	4,9 ± 0,7	-0,6 ± 0,9

Intervallen omfattar med 95-procentig säkerhet de sanna värdena.

Tabell 7.4.2: Personbilar utan släp

Hastighetsgräns	Nivå 2002 km/tim	Nivå 2004 km/tim	Förändring 2002-2004 km/tim
30 km/tim	*****	*****	*****
50 km/tim	8,2 ± 2,4	6,9 ± 1,9	-1,3 ± 3,1
70 km/tim	6,0 ± 1,7	5,0 ± 1,5	-1,0 ± 2,3
90 km/tim	5,1 ± 0,6	4,6 ± 0,7	-0,5 ± 0,9
110 km/tim	7,7 ± 0,5	7,9 ± 0,8	0,2 ± 0,9
Samtliga vägar	6,1 ± 0,6	5,5 ± 0,7	-0,6 ± 0,9
Motorvägar	7,9 ± 0,5	8,2 ± 0,8	0,3 ± 0,9
Samtliga vägar (exkl. motorvägar)	5,5 ± 0,7	4,8 ± 0,7	-0,7 ± 1,0

Intervallen omfattar med 95-procentig säkerhet de sanna värdena.

Tabell 7.4.3: Lastbilar med släp

Hastighetsgräns	Nivå 2002 km/tim	Nivå 2004 km/tim	Förändring 2002-2004 km/tim
30 km/tim	*****	*****	*****
50 km/tim	8,5 ± 3,5	7,1 ± 2,7	-1,4 ± 4,4
70 km/tim	4,0 ± 0,9	3,6 ± 1,3	-0,4 ± 1,6
90 km/tim	4,7 ± 0,5	4,7 ± 0,6	0,0 ± 0,8
110 km/tim	7,1 ± 0,9	6,9 ± 0,6	-0,2 ± 1,1
Samtliga vägar	5,5 ± 0,6	5,5 ± 0,6	0,0 ± 0,8
Motorvägar	6,8 ± 0,9	6,8 ± 0,5	0,0 ± 1,0
Samtliga vägar (exkl. motorvägar)	4,6 ± 0,5	4,4 ± 0,6	-0,2 ± 0,8

Intervallen omfattar med 95-procentig säkerhet de sanna värdena.

Högsta tillåtna hastighet är 80 km/tim för lastbilar med släp.

***** Beräkningsunderlaget är för litet resultat skall kunna redovisas.

Region Mälardalen

Statliga vägar

2) Andel TA med för kort tidlucka

Tabell 7.5.1: Totaltrafik

	Nivå 2002 %	Nivå 2004 %	Förändring 2002-2004 %-enheter
Hastighetsgräns			
50 km/tim	14,6 ± 1,3	15,9 ± 3,5	1,3 ± 3,7
70 km/tim	15,8 ± 1,9	16,8 ± 2,0	1,0 ± 2,8
90 km/tim	21,4 ± 1,8	21,0 ± 1,5	-0,4 ± 2,3
110 km/tim	*****	*****	*****
Samtliga vägar	20,0 ± 1,6	19,8 ± 1,4	-0,2 ± 2,1

Intervallen omfattar med 95-procentig säkerhet de sanna värdena.

Tabell 7.5.2: Personbilar utan släp

	Nivå 2002 %	Nivå 2004 %	Förändring 2002-2004 %-enheter
Hastighetsgräns			
50 km/tim	15,0 ± 1,6	15,7 ± 3,5	0,7 ± 3,8
70 km/tim	15,7 ± 2,0	16,6 ± 1,8	0,9 ± 2,7
90 km/tim	22,0 ± 2,0	21,4 ± 1,6	-0,6 ± 2,6
110 km/tim	*****	*****	*****
Samtliga vägar	20,4 ± 1,7	20,0 ± 1,5	-0,4 ± 2,3

Intervallen omfattar med 95-procentig säkerhet de sanna värdena.

Tabell 7.5.3: Lastbilar med släp

	Nivå 2002 %	Nivå 2004 %	Förändring 2002-2004 %-enheter
Hastighetsgräns			
50 km/tim	*****	*****	*****
70 km/tim	13,6 ± 4,1	12,9 ± 7,9	-0,7 ± 8,9
90 km/tim	9,8 ± 2,2	10,9 ± 1,6	1,1 ± 2,7
110 km/tim	*****	*****	*****
Samtliga vägar	10,0 ± 1,9	11,3 ± 1,7	1,3 ± 2,5

Intervallen omfattar med 95-procentig säkerhet de sanna värdena.

2) Vägar med flera körfält är undantagna, se sidan 5 avsnitt 1.1.

***** Beräkningsunderlaget är för litet resultat skall kunna redovisas.

Region Mälardalen

Statliga vägar

2) Genomsnittlig tidlucka för TA med för kort tidlucka

Tabell 7.6.1: Totaltrafik

	Nivå 2002 s	Nivå 2004 s	Förändring 2002-2004 s
Hastighetsgräns			
50 km/tim	0,80 ± 0,01	0,79 ± 0,02	-0,01 ± 0,02
70 km/tim	0,79 ± 0,02	0,78 ± 0,01	-0,01 ± 0,02
90 km/tim	0,74 ± 0,01	0,75 ± 0,01	0,01 ± 0,01
110 km/tim	*****	*****	*****
Samtliga vägar	0,75 ± 0,01	0,76 ± 0,01	0,01 ± 0,01

Intervallen omfattar med 95-procentig säkerhet de sanna värdena.

Tabell 7.6.2: Personbilar utan släp

	Nivå 2002 s	Nivå 2004 s	Förändring 2002-2004 s
Hastighetsgräns			
50 km/tim	0,80 ± 0,01	0,79 ± 0,02	-0,01 ± 0,02
70 km/tim	0,79 ± 0,01	0,78 ± 0,01	-0,01 ± 0,02
90 km/tim	0,75 ± 0,01	0,75 ± 0,01	0,00 ± 0,01
110 km/tim	*****	*****	*****
Samtliga vägar	0,75 ± 0,01	0,76 ± 0,01	0,01 ± 0,01

Intervallen omfattar med 95-procentig säkerhet de sanna värdena.

Tabell 7.6.3: Lastbilar med släp

	Nivå 2002 s	Nivå 2004 s	Förändring 2002-2004 s
Hastighetsgräns			
50 km/tim	0,64 ± 0,24	0,88 ± 0,11	0,24 ± 0,26
70 km/tim	0,78 ± 0,05	0,64 ± 0,14	-0,14 ± 0,15
90 km/tim	0,76 ± 0,03	0,72 ± 0,04	-0,04 ± 0,05
110 km/tim	*****	*****	*****
Samtliga vägar	0,76 ± 0,02	0,72 ± 0,04	-0,04 ± 0,04

Intervallen omfattar med 95-procentig säkerhet de sanna värdena.

2) Vägar med flera körfält är undantagna, se sidan 5 avsnitt 1.1.

***** Beräkningsunderlaget är för litet resultat skall kunna redovisas.

Region Sydöst

Statliga vägar

Genomsnittlig reshastighet

Tabell 8.1.1: Totaltrafik

	Nivå 2002 km/tim	Nivå 2004 km/tim	Förändring 2002-2004 km/tim
Hastighetsgräns			
30 km/tim	29,1 ± 6,6	28,4 ± 7,0	-0,7 ± 9,6
50 km/tim	51,7 ± 1,8	52,2 ± 3,2	0,5 ± 3,7
70 km/tim	64,5 ± 3,0	64,3 ± 3,1	-0,2 ± 4,3
90 km/tim	90,5 ± 2,0	90,1 ± 1,8	-0,4 ± 2,7
110 km/tim	107,8 ± 0,7	109,0 ± 1,0	1,2 ± 1,2
Samtliga vägar	81,9 ± 3,5	84,1 ± 3,5	2,2 ± 4,9
Motorvägar	105,8 ± 3,0	107,6 ± 3,0	1,8 ± 4,2
Samtliga vägar (exkl. motorvägar)	77,9 ± 4,3	77,9 ± 4,0	0,0 ± 5,9

Intervallen omfattar med 95-procentig säkerhet de sanna värdena.

Tabell 8.1.2: Personbilar utan släp

	Nivå 2002 km/tim	Nivå 2004 km/tim	Förändring 2002-2004 km/tim
Hastighetsgräns			
30 km/tim	28,6 ± 6,0	27,9 ± 6,4	-0,7 ± 8,8
50 km/tim	51,9 ± 1,8	52,1 ± 3,1	0,2 ± 3,6
70 km/tim	64,8 ± 3,0	64,6 ± 3,1	-0,2 ± 4,3
90 km/tim	91,5 ± 2,3	91,0 ± 2,1	-0,5 ± 3,1
110 km/tim	112,4 ± 1,5	113,7 ± 1,4	1,3 ± 2,1
Samtliga vägar	82,5 ± 3,8	84,8 ± 3,9	2,3 ± 5,4
Motorvägar	109,8 ± 4,6	111,9 ± 4,1	2,1 ± 6,2
Samtliga vägar (exkl. motorvägar)	78,1 ± 4,6	78,1 ± 4,2	0,0 ± 6,2

Intervallen omfattar med 95-procentig säkerhet de sanna värdena.

Tabell 8.1.3: Lastbilar med släp

	Nivå 2002 km/tim	Nivå 2004 km/tim	Förändring 2002-2004 km/tim
Hastighetsgräns			
30 km/tim	*****	*****	*****
50 km/tim	48,5 ± 3,7	53,4 ± 5,4	4,9 ± 6,5
70 km/tim	60,9 ± 4,6	65,3 ± 4,9	4,4 ± 6,7
90 km/tim	82,5 ± 1,0	83,4 ± 1,1	0,9 ± 1,5
110 km/tim	84,0 ± 2,5	85,2 ± 1,7	1,2 ± 3,0
Samtliga vägar	79,5 ± 2,3	81,1 ± 1,8	1,6 ± 2,9
Motorvägar	84,0 ± 2,5	85,1 ± 1,6	1,1 ± 3,0
Samtliga vägar (exkl. motorvägar)	77,0 ± 3,3	78,4 ± 3,1	1,4 ± 4,5

Intervallen omfattar med 95-procentig säkerhet de sanna värdena.

Högsta tillåtna hastighet är 80 km/tim för lastbilar med släp.

***** Beräkningsunderlaget är för litet resultat skall kunna redovisas.

Region Sydöst

Statliga vägar

Andel TA över tillåten hastighet

Tabell 8.2.1: Totaltrafik

Hastighetsgräns	Nivå 2002 %	Nivå 2004 %	Förändring 2002-2004 %-enheter
30 km/tim	53,4 ± 35,1	49,3 ± 39,1	-4,1 ± 52,5
50 km/tim	67,9 ± 5,9	69,2 ± 9,9	1,3 ± 11,5
70 km/tim	46,0 ± 8,4	45,9 ± 8,0	-0,1 ± 11,6
90 km/tim	60,2 ± 6,8	58,4 ± 6,9	-1,8 ± 9,7
110 km/tim	65,7 ± 5,3	70,0 ± 4,3	4,3 ± 6,8
Samtliga vägar	58,4 ± 4,3	59,7 ± 3,8	1,3 ± 5,7
Motorvägar	66,2 ± 4,6	69,8 ± 4,2	3,6 ± 6,2
Samtliga vägar (exkl. motorvägar)	56,6 ± 5,7	56,1 ± 5,3	-0,5 ± 7,8

Intervallen omfattar med 95-procentig säkerhet de sanna värdena.

Tabell 8.2.2: Personbilar utan släp

Hastighetsgräns	Nivå 2002 %	Nivå 2004 %	Förändring 2002-2004 %-enheter
30 km/tim	51,2 ± 32,9	46,5 ± 36,5	-4,7 ± 49,1
50 km/tim	68,8 ± 5,9	68,9 ± 9,7	0,1 ± 11,4
70 km/tim	46,5 ± 8,6	46,5 ± 8,1	0,0 ± 11,8
90 km/tim	58,7 ± 7,6	56,2 ± 7,2	-2,5 ± 10,5
110 km/tim	62,0 ± 4,6	66,1 ± 4,3	4,1 ± 6,3
Samtliga vägar	57,0 ± 4,6	57,5 ± 4,0	0,5 ± 6,1
Motorvägar	63,0 ± 3,6	66,1 ± 4,0	3,1 ± 5,4
Samtliga vägar (exkl. motorvägar)	55,6 ± 6,0	54,5 ± 5,4	-1,1 ± 8,1

Intervallen omfattar med 95-procentig säkerhet de sanna värdena.

Tabell 8.2.3: Lastbilar med släp

Hastighetsgräns	Nivå 2002 %	Nivå 2004 %	Förändring 2002-2004 %-enheter
30 km/tim	*****	*****	*****
50 km/tim	53,2 ± 22,6	72,6 ± 18,6	19,4 ± 29,3
70 km/tim	45,6 ± 11,8	52,9 ± 17,6	7,3 ± 21,2
90 km/tim	73,0 ± 5,0	77,3 ± 4,9	4,3 ± 7,0
110 km/tim	84,3 ± 9,8	87,0 ± 6,5	2,7 ± 11,8
Samtliga vägar	74,6 ± 5,6	80,4 ± 4,1	5,8 ± 6,9
Motorvägar	84,1 ± 9,9	86,8 ± 6,4	2,7 ± 11,8
Samtliga vägar (exkl. motorvägar)	69,1 ± 6,1	76,0 ± 6,0	6,9 ± 8,6

Intervallen omfattar med 95-procentig säkerhet de sanna värdena.

Högsta tillåtna hastighet är 80 km/tim för lastbilar med släp.

***** Beräkningsunderlaget är för litet resultat skall kunna redovisas.

Region Sydöst

Statliga vägar

Genomsnittligt hastighetsöverskridande vid fortkörning

Tabell 8.3.1: Totaltrafik

	Nivå 2002 km/tim	Nivå 2004 km/tim	Förändring 2002-2004 km/tim
Hastighetsgräns			
30 km/tim	7,7 ± 2,9	8,2 ± 3,2	0,5 ± 4,3
50 km/tim	7,7 ± 1,1	9,0 ± 1,8	1,3 ± 2,1
70 km/tim	9,2 ± 1,0	9,2 ± 0,9	0,0 ± 1,3
90 km/tim	10,5 ± 0,6	10,4 ± 0,5	-0,1 ± 0,8
110 km/tim	10,8 ± 0,6	11,7 ± 0,6	0,9 ± 0,8
Samtliga vägar	10,0 ± 0,6	10,4 ± 0,4	0,4 ± 0,7
Motorvägar	10,9 ± 0,5	11,6 ± 0,6	0,7 ± 0,8
Samtliga vägar (exkl. motorvägar)	9,8 ± 0,7	9,9 ± 0,6	0,1 ± 0,9

Intervallen omfattar med 95-procentig säkerhet de sanna värdena.

Tabell 8.3.2: Personbilar utan släp

	Nivå 2002 km/tim	Nivå 2004 km/tim	Förändring 2002-2004 km/tim
Hastighetsgräns			
30 km/tim	7,5 ± 2,8	8,0 ± 3,2	0,5 ± 4,3
50 km/tim	7,8 ± 1,1	9,0 ± 1,8	1,2 ± 2,1
70 km/tim	9,3 ± 1,0	9,3 ± 1,0	0,0 ± 1,4
90 km/tim	10,7 ± 0,7	10,7 ± 0,6	0,0 ± 0,9
110 km/tim	10,6 ± 0,7	11,3 ± 0,7	0,7 ± 0,9
Samtliga vägar	10,1 ± 0,6	10,4 ± 0,5	0,3 ± 0,8
Motorvägar	10,7 ± 0,6	11,3 ± 0,6	0,6 ± 0,8
Samtliga vägar (exkl. motorvägar)	9,9 ± 0,8	10,0 ± 0,6	0,1 ± 1,0

Intervallen omfattar med 95-procentig säkerhet de sanna värdena.

Tabell 8.3.3: Lastbilar med släp

	Nivå 2002 km/tim	Nivå 2004 km/tim	Förändring 2002-2004 km/tim
Hastighetsgräns			
30 km/tim	*****	*****	*****
50 km/tim	6,7 ± 1,4	8,8 ± 3,1	2,1 ± 3,4
70 km/tim	7,3 ± 1,8	7,0 ± 0,7	-0,3 ± 1,9
90 km/tim	6,4 ± 0,2	6,6 ± 0,4	0,2 ± 0,4
110 km/tim	7,5 ± 0,4	7,6 ± 0,4	0,1 ± 0,6
Samtliga vägar	6,9 ± 0,3	7,3 ± 0,4	0,4 ± 0,5
Motorvägar	7,5 ± 0,4	7,6 ± 0,4	0,1 ± 0,6
Samtliga vägar (exkl. motorvägar)	6,5 ± 0,2	6,9 ± 0,6	0,4 ± 0,6

Intervallen omfattar med 95-procentig säkerhet de sanna värdena.

Högsta tillåtna hastighet är 80 km/tim för lastbilar med släp.

***** Beräkningsunderlaget är för litet resultat skall kunna redovisas.

Region Sydöst

Statliga vägar

Genomsnittligt hastighetsöverskridande för allt TA

Tabell 8.4.1: Totaltrafik

	Nivå 2002 km/tim	Nivå 2004 km/tim	Förändring 2002-2004 km/tim
Hastighetsgräns			
30 km/tim	3,2 ± 3,8	3,0 ± 4,1	-0,2 ± 5,6
50 km/tim	4,7 ± 1,0	5,5 ± 1,9	0,8 ± 2,1
70 km/tim	3,4 ± 0,9	3,4 ± 0,9	0,0 ± 1,3
90 km/tim	5,8 ± 1,0	5,6 ± 1,0	-0,2 ± 1,4
110 km/tim	6,8 ± 0,9	7,8 ± 0,8	1,0 ± 1,2
Samtliga vägar	5,1 ± 0,7	5,5 ± 0,6	0,4 ± 0,9
Motorvägar	6,9 ± 0,8	7,8 ± 0,8	0,9 ± 1,1
Samtliga vägar (exkl. motorvägar)	4,9 ± 0,9	4,9 ± 0,8	0,0 ± 1,2

Intervallen omfattar med 95-procentig säkerhet de sanna värdena.

Tabell 8.4.2: Personbilar utan släp

	Nivå 2002 km/tim	Nivå 2004 km/tim	Förändring 2002-2004 km/tim
Hastighetsgräns			
30 km/tim	2,9 ± 3,4	2,7 ± 3,6	-0,2 ± 5,0
50 km/tim	4,8 ± 1,0	5,5 ± 1,9	0,7 ± 2,1
70 km/tim	3,5 ± 1,0	3,5 ± 1,0	0,0 ± 1,4
90 km/tim	5,7 ± 1,2	5,4 ± 1,1	-0,3 ± 1,6
110 km/tim	6,1 ± 0,9	7,0 ± 0,8	0,9 ± 1,2
Samtliga vägar	5,0 ± 0,8	5,2 ± 0,6	0,2 ± 1,0
Motorvägar	6,3 ± 0,7	7,0 ± 0,8	0,7 ± 1,1
Samtliga vägar (exkl. motorvägar)	4,8 ± 0,9	4,8 ± 0,8	0,0 ± 1,2

Intervallen omfattar med 95-procentig säkerhet de sanna värdena.

Tabell 8.4.3: Lastbilar med släp

	Nivå 2002 km/tim	Nivå 2004 km/tim	Förändring 2002-2004 km/tim
Hastighetsgräns			
30 km/tim	*****	*****	*****
50 km/tim	3,0 ± 2,0	5,8 ± 3,8	2,8 ± 4,3
70 km/tim	2,6 ± 1,0	3,2 ± 1,3	0,6 ± 1,6
90 km/tim	4,5 ± 0,4	4,9 ± 0,5	0,4 ± 0,6
110 km/tim	6,1 ± 0,7	6,4 ± 0,8	0,3 ± 1,1
Samtliga vägar	4,8 ± 0,6	5,6 ± 0,6	0,8 ± 0,8
Motorvägar	6,1 ± 0,7	6,4 ± 0,8	0,3 ± 1,1
Samtliga vägar (exkl. motorvägar)	4,1 ± 0,5	4,9 ± 0,7	0,8 ± 0,9

Intervallen omfattar med 95-procentig säkerhet de sanna värdena.

Högsta tillåtna hastighet är 80 km/tim för lastbilar med släp.

****** Beräkningsunderlaget är för litet resultat skall kunna redovisas.*

Region Sydöst

Statliga vägar

2) Andel TA med för kort tidlucka

Tabell 8.5.1: Totaltrafik

	Nivå 2002 %	Nivå 2004 %	Förändring 2002-2004 %-enheter
Hastighetsgräns			
50 km/tim	22,0 ± 6,9	19,4 ± 3,9	-2,6 ± 7,9
70 km/tim	18,5 ± 5,1	17,2 ± 2,5	-1,3 ± 5,7
90 km/tim	23,2 ± 2,7	26,3 ± 2,4	3,1 ± 3,6
110 km/tim	*****	*****	*****
Samtliga vägar	22,4 ± 2,7	24,7 ± 2,5	2,3 ± 3,7

Intervallen omfattar med 95-procentig säkerhet de sanna värdena.

Tabell 8.5.2: Personbilar *utan* släp

	Nivå 2002 %	Nivå 2004 %	Förändring 2002-2004 %-enheter
Hastighetsgräns			
50 km/tim	22,0 ± 7,0	19,0 ± 3,8	-3,0 ± 8,0
70 km/tim	18,5 ± 5,2	17,1 ± 2,5	-1,4 ± 5,8
90 km/tim	23,5 ± 2,8	26,6 ± 2,4	3,1 ± 3,7
110 km/tim	*****	*****	*****
Samtliga vägar	22,6 ± 2,8	25,0 ± 2,6	2,4 ± 3,8

Intervallen omfattar med 95-procentig säkerhet de sanna värdena.

Tabell 8.5.3: Lastbilar *med* släp

	Nivå 2002 %	Nivå 2004 %	Förändring 2002-2004 %-enheter
Hastighetsgräns			
50 km/tim	13,8 ± 11,1	19,5 ± 11,6	5,7 ± 16,1
70 km/tim	16,0 ± 5,5	13,6 ± 7,5	-2,4 ± 9,3
90 km/tim	14,7 ± 2,5	16,7 ± 2,7	2,0 ± 3,7
110 km/tim	*****	*****	*****
Samtliga vägar	14,7 ± 2,5	16,6 ± 2,6	1,9 ± 3,6

Intervallen omfattar med 95-procentig säkerhet de sanna värdena.

2) Vägar med flera körfält är undantagna, se sidan 5 avsnitt 1.1.

***** Beräkningsunderlaget är för litet resultat skall kunna redovisas.

Region Sydöst

Statliga vägar

2) Genomsnittlig tidlucka för TA med för kort tidlucka

Tabell 8.6.1: Totaltrafik

	Nivå 2002 s	Nivå 2004 s	Förändring 2002-2004 s
Hastighetsgräns			
50 km/tim	0,62 ± 0,11	0,70 ± 0,08	0,08 ± 0,14
70 km/tim	0,71 ± 0,05	0,77 ± 0,01	0,06 ± 0,05
90 km/tim	0,70 ± 0,04	0,69 ± 0,04	-0,01 ± 0,06
110 km/tim	*****	*****	*****
Samtliga vägar	0,69 ± 0,04	0,69 ± 0,04	0,00 ± 0,06

Intervallen omfattar med 95-procentig säkerhet de sanna värdena.

Tabell 8.6.2: Personbilar utan släp

	Nivå 2002 s	Nivå 2004 s	Förändring 2002-2004 s
Hastighetsgräns			
50 km/tim	0,62 ± 0,11	0,70 ± 0,07	0,08 ± 0,13
70 km/tim	0,71 ± 0,05	0,77 ± 0,01	0,06 ± 0,05
90 km/tim	0,70 ± 0,04	0,69 ± 0,04	-0,01 ± 0,06
110 km/tim	*****	*****	*****
Samtliga vägar	0,70 ± 0,04	0,70 ± 0,04	0,00 ± 0,06

Intervallen omfattar med 95-procentig säkerhet de sanna värdena.

Tabell 8.6.3: Lastbilar med släp

	Nivå 2002 s	Nivå 2004 s	Förändring 2002-2004 s
Hastighetsgräns			
50 km/tim	0,68 ± 0,08	0,46 ± 0,12	-0,22 ± 0,14
70 km/tim	0,72 ± 0,08	0,80 ± 0,04	0,08 ± 0,09
90 km/tim	0,68 ± 0,07	0,65 ± 0,09	-0,03 ± 0,11
110 km/tim	*****	*****	*****
Samtliga vägar	0,68 ± 0,06	0,65 ± 0,09	-0,03 ± 0,11

Intervallen omfattar med 95-procentig säkerhet de sanna värdena.

2) Vägar med flera körfält är undantagna, se sidan 5 avsnitt 1.1.

***** Beräkningsunderlaget är för litet resultat skall kunna redovisas.

Region Skåne

Statliga vägar

Genomsnittlig reshastighet

Tabell 9.1.1: Totaltrafik

Hastighetsgräns	Nivå 2002 km/tim	Nivå 2004 km/tim	Förändring 2002-2004 km/tim
30 km/tim	*****	33,4 ± 4,9	*****
50 km/tim	52,2 ± 3,4	52,7 ± 3,1	0,5 ± 4,6
70 km/tim	68,6 ± 1,8	68,9 ± 2,2	0,3 ± 2,8
90 km/tim	88,1 ± 1,3	86,8 ± 1,0	-1,3 ± 1,6
110 km/tim	105,9 ± 2,1	106,5 ± 1,2	0,6 ± 2,4
Samtliga vägar	83,4 ± 3,1	83,1 ± 2,9	-0,3 ± 4,2
Motorvägar	104,8 ± 3,1	105,5 ± 2,4	0,7 ± 3,9
Samtliga vägar (exkl. motorvägar)	74,0 ± 3,3	73,8 ± 3,0	-0,2 ± 4,5

Intervallen omfattar med 95-procentig säkerhet de sanna värdena.

Tabell 9.1.2: Personbilar utan släp

Hastighetsgräns	Nivå 2002 km/tim	Nivå 2004 km/tim	Förändring 2002-2004 km/tim
30 km/tim	*****	33,5 ± 5,1	*****
50 km/tim	52,3 ± 3,4	52,8 ± 3,0	0,5 ± 4,5
70 km/tim	69,1 ± 1,8	69,4 ± 2,1	0,3 ± 2,8
90 km/tim	88,9 ± 1,4	87,6 ± 1,1	-1,3 ± 1,8
110 km/tim	109,3 ± 2,7	109,8 ± 1,4	0,5 ± 3,0
Samtliga vägar	84,2 ± 3,3	84,0 ± 3,1	-0,2 ± 4,5
Motorvägar	108,0 ± 3,7	108,5 ± 3,0	0,5 ± 4,8
Samtliga vägar (exkl. motorvägar)	74,4 ± 3,4	74,3 ± 3,1	-0,1 ± 4,6

Intervallen omfattar med 95-procentig säkerhet de sanna värdena.

Tabell 9.1.3: Lastbilar med släp

Hastighetsgräns	Nivå 2002 km/tim	Nivå 2004 km/tim	Förändring 2002-2004 km/tim
30 km/tim	*****	35,1 ± 7,4	*****
50 km/tim	50,9 ± 7,1	52,7 ± 7,0	1,8 ± 10,0
70 km/tim	66,3 ± 3,9	67,2 ± 2,0	0,9 ± 4,4
90 km/tim	81,2 ± 1,2	80,0 ± 1,6	-1,2 ± 2,0
110 km/tim	85,7 ± 1,0	85,9 ± 1,0	0,2 ± 1,4
Samtliga vägar	80,7 ± 2,0	80,5 ± 2,0	-0,2 ± 2,8
Motorvägar	85,4 ± 1,3	85,7 ± 1,1	0,3 ± 1,7
Samtliga vägar (exkl. motorvägar)	73,3 ± 3,8	73,6 ± 3,7	0,3 ± 5,3

Intervallen omfattar med 95-procentig säkerhet de sanna värdena.

Högsta tillåtna hastighet är 80 km/tim för lastbilar med släp.

***** Beräkningsunderlaget är för litet resultat skall kunna redovisas.

Region Skåne

Statliga vägar

Andel TA över tillåten hastighet

Tabell 9.2.1: Totaltrafik

Hastighetsgräns	Nivå 2002 %	Nivå 2004 %	Förändring 2002-2004 %-enheter
30 km/tim	*****	70,3 ± 21,9	*****
50 km/tim	67,7 ± 12,8	68,7 ± 11,7	1,0 ± 17,3
70 km/tim	55,5 ± 4,7	57,0 ± 5,7	1,5 ± 7,4
90 km/tim	50,4 ± 4,8	46,1 ± 3,6	-4,3 ± 6,0
110 km/tim	60,2 ± 5,8	59,9 ± 4,9	-0,3 ± 7,6
Samtliga vägar	56,5 ± 3,0	55,5 ± 2,9	-1,0 ± 4,2
Motorvägar	60,3 ± 6,1	59,6 ± 4,8	-0,7 ± 7,8
Samtliga vägar (exkl. motorvägar)	53,7 ± 2,9	52,8 ± 3,5	-0,9 ± 4,5

Intervallen omfattar med 95-procentig säkerhet de sanna värdena.

Tabell 9.2.2: Personbilar utan släp

Hastighetsgräns	Nivå 2002 %	Nivå 2004 %	Förändring 2002-2004 %-enheter
30 km/tim	*****	70,4 ± 22,0	*****
50 km/tim	68,0 ± 12,8	69,2 ± 11,5	1,2 ± 17,2
70 km/tim	56,3 ± 4,6	58,0 ± 5,8	1,7 ± 7,4
90 km/tim	48,7 ± 4,8	43,8 ± 3,4	-4,9 ± 5,9
110 km/tim	55,4 ± 5,7	54,8 ± 4,6	-0,6 ± 7,3
Samtliga vägar	54,4 ± 2,8	53,2 ± 2,8	-1,2 ± 4,0
Motorvägar	56,0 ± 5,7	54,9 ± 4,3	-1,1 ± 7,1
Samtliga vägar (exkl. motorvägar)	53,2 ± 2,9	52,1 ± 3,6	-1,1 ± 4,6

Intervallen omfattar med 95-procentig säkerhet de sanna värdena.

Tabell 9.2.3: Lastbilar med släp

Hastighetsgräns	Nivå 2002 %	Nivå 2004 %	Förändring 2002-2004 %-enheter
30 km/tim	*****	60,5 ± 48,8	*****
50 km/tim	63,4 ± 21,7	65,7 ± 23,5	2,3 ± 32,0
70 km/tim	55,5 ± 11,2	54,0 ± 7,4	-1,5 ± 13,4
90 km/tim	68,6 ± 5,4	64,4 ± 5,6	-4,2 ± 7,8
110 km/tim	90,4 ± 4,0	90,1 ± 3,5	-0,3 ± 5,3
Samtliga vägar	80,8 ± 4,7	78,8 ± 4,5	-2,0 ± 6,5
Motorvägar	89,4 ± 4,5	90,1 ± 3,5	0,7 ± 5,7
Samtliga vägar (exkl. motorvägar)	64,5 ± 5,1	61,8 ± 5,8	-2,7 ± 7,7

Intervallen omfattar med 95-procentig säkerhet de sanna värdena.

Högsta tillåtna hastighet är 80 km/tim för lastbilar med släp.

***** Beräkningsunderlaget är för litet resultat skall kunna redovisas.

Region Skåne

Statliga vägar

Genomsnittligt hastighetsöverskridande vid fortkörning

Tabell 9.3.1: Totaltrafik

Hastighetsgräns	Nivå 2002 km/tim	Nivå 2004 km/tim	Förändring 2002-2004 km/tim
30 km/tim	*****	8,8 ± 2,5	*****
50 km/tim	9,2 ± 1,7	9,3 ± 1,6	0,1 ± 2,3
70 km/tim	10,0 ± 1,1	9,7 ± 0,8	-0,3 ± 1,4
90 km/tim	9,5 ± 0,9	8,7 ± 0,3	-0,8 ± 0,9
110 km/tim	10,8 ± 0,4	11,0 ± 0,3	0,2 ± 0,5
Samtliga vägar	10,0 ± 0,5	9,8 ± 0,4	-0,2 ± 0,6
Motorvägar	11,1 ± 0,6	11,0 ± 0,3	-0,1 ± 0,7
Samtliga vägar (exkl. motorvägar)	9,4 ± 0,6	9,3 ± 0,6	-0,1 ± 0,8

Intervallen omfattar med 95-procentig säkerhet de sanna värdena.

Tabell 9.3.2: Personbilar utan släp

Hastighetsgräns	Nivå 2002 km/tim	Nivå 2004 km/tim	Förändring 2002-2004 km/tim
30 km/tim	*****	8,9 ± 2,7	*****
50 km/tim	9,2 ± 1,7	9,4 ± 1,6	0,2 ± 2,3
70 km/tim	10,1 ± 1,1	9,9 ± 0,8	-0,2 ± 1,4
90 km/tim	9,6 ± 1,0	8,9 ± 0,3	-0,7 ± 1,0
110 km/tim	10,6 ± 0,5	10,6 ± 0,4	0,0 ± 0,6
Samtliga vägar	10,0 ± 0,6	9,8 ± 0,4	-0,2 ± 0,7
Motorvägar	10,9 ± 0,9	10,6 ± 0,4	-0,3 ± 1,0
Samtliga vägar (exkl. motorvägar)	9,5 ± 0,7	9,4 ± 0,6	-0,1 ± 0,9

Intervallen omfattar med 95-procentig säkerhet de sanna värdena.

Tabell 9.3.3: Lastbilar med släp

Hastighetsgräns	Nivå 2002 km/tim	Nivå 2004 km/tim	Förändring 2002-2004 km/tim
30 km/tim	*****	11,3 ± 4,1	*****
50 km/tim	9,8 ± 5,1	11,1 ± 4,4	1,3 ± 6,7
70 km/tim	6,5 ± 1,1	6,4 ± 0,9	-0,1 ± 1,4
90 km/tim	6,3 ± 0,3	6,0 ± 0,3	-0,3 ± 0,4
110 km/tim	7,7 ± 0,4	7,6 ± 0,3	-0,1 ± 0,5
Samtliga vägar	7,4 ± 0,4	7,3 ± 0,4	-0,1 ± 0,6
Motorvägar	7,7 ± 0,4	7,6 ± 0,3	-0,1 ± 0,5
Samtliga vägar (exkl. motorvägar)	6,7 ± 0,7	6,6 ± 0,9	-0,1 ± 1,1

Intervallen omfattar med 95-procentig säkerhet de sanna värdena.

Högsta tillåtna hastighet är 80 km/tim för lastbilar med släp.

***** Beräkningsunderlaget är för litet resultat skall kunna redovisas.

Region Skåne

Statliga vägar

Genomsnittligt hastighetsöverskridande för allt TA

Tabell 9.4.1: Totaltrafik

Hastighetsgräns	Nivå 2002 km/tim	Nivå 2004 km/tim	Förändring 2002-2004 km/tim
30 km/tim	*****	5,3 ± 3,6	*****
50 km/tim	5,5 ± 2,2	5,7 ± 2,1	0,2 ± 3,0
70 km/tim	4,7 ± 0,7	4,8 ± 0,9	0,1 ± 1,1
90 km/tim	4,3 ± 0,7	3,6 ± 0,4	-0,7 ± 0,8
110 km/tim	6,1 ± 0,8	6,2 ± 0,7	0,1 ± 1,1
Samtliga vägar	5,1 ± 0,5	4,9 ± 0,5	-0,2 ± 0,7
Motorvägar	6,2 ± 1,0	6,1 ± 0,7	-0,1 ± 1,2
Samtliga vägar (exkl. motorvägar)	4,5 ± 0,5	4,4 ± 0,6	-0,1 ± 0,8

Intervallen omfattar med 95-procentig säkerhet de sanna värdena.

Tabell 9.4.2: Personbilar utan släp

Hastighetsgräns	Nivå 2002 km/tim	Nivå 2004 km/tim	Förändring 2002-2004 km/tim
30 km/tim	*****	5,4 ± 3,7	*****
50 km/tim	5,5 ± 2,2	5,8 ± 2,1	0,3 ± 3,0
70 km/tim	4,9 ± 0,7	5,0 ± 0,9	0,1 ± 1,1
90 km/tim	4,2 ± 0,8	3,4 ± 0,4	-0,8 ± 0,9
110 km/tim	5,3 ± 0,9	5,3 ± 0,7	0,0 ± 1,1
Samtliga vägar	4,9 ± 0,5	4,7 ± 0,5	-0,2 ± 0,7
Motorvägar	5,6 ± 1,0	5,3 ± 0,6	-0,3 ± 1,2
Samtliga vägar (exkl. motorvägar)	4,6 ± 0,5	4,4 ± 0,6	-0,2 ± 0,8

Intervallen omfattar med 95-procentig säkerhet de sanna värdena.

Tabell 9.4.3: Lastbilar med släp

Hastighetsgräns	Nivå 2002 km/tim	Nivå 2004 km/tim	Förändring 2002-2004 km/tim
30 km/tim	*****	5,8 ± 6,8	*****
50 km/tim	5,3 ± 4,8	6,3 ± 4,8	1,0 ± 6,8
70 km/tim	3,1 ± 0,7	3,0 ± 0,6	-0,1 ± 0,9
90 km/tim	4,1 ± 0,5	3,6 ± 0,5	-0,5 ± 0,7
110 km/tim	6,8 ± 0,5	6,7 ± 0,5	-0,1 ± 0,7
Samtliga vägar	5,6 ± 0,5	5,4 ± 0,6	-0,2 ± 0,8
Motorvägar	6,7 ± 0,5	6,7 ± 0,5	0,0 ± 0,7
Samtliga vägar (exkl. motorvägar)	3,9 ± 0,7	3,7 ± 0,8	-0,2 ± 1,1

Intervallen omfattar med 95-procentig säkerhet de sanna värdena.

Högsta tillåtna hastighet är 80 km/tim för lastbilar med släp.

***** Beräkningsunderlaget är för litet resultat skall kunna redovisas.

Region Skåne

Statliga vägar

2) Andel TA med för kort tidlucka

Tabell 9.5.1: Totaltrafik

	Nivå 2002 %	Nivå 2004 %	Förändring 2002-2004 %-enheter
Hastighetsgräns			
50 km/tim	18,6 ± 4,5	16,7 ± 4,5	-1,9 ± 6,4
70 km/tim	20,5 ± 2,4	19,2 ± 1,2	-1,3 ± 2,7
90 km/tim	21,9 ± 1,4	21,6 ± 1,2	-0,3 ± 1,8
110 km/tim	*****	*****	*****
Samtliga vägar	21,1 ± 1,4	20,5 ± 1,3	-0,6 ± 1,9

Intervallen omfattar med 95-procentig säkerhet de sanna värdena.

Tabell 9.5.2: Personbilar *utan* släp

	Nivå 2002 %	Nivå 2004 %	Förändring 2002-2004 %-enheter
Hastighetsgräns			
50 km/tim	18,5 ± 4,5	16,6 ± 4,5	-1,9 ± 6,4
70 km/tim	20,4 ± 2,5	19,4 ± 1,4	-1,0 ± 2,9
90 km/tim	22,1 ± 1,4	21,7 ± 1,3	-0,4 ± 1,9
110 km/tim	*****	*****	*****
Samtliga vägar	21,2 ± 1,5	20,7 ± 1,4	-0,5 ± 2,1

Intervallen omfattar med 95-procentig säkerhet de sanna värdena.

Tabell 9.5.3: Lastbilar *med* släp

	Nivå 2002 %	Nivå 2004 %	Förändring 2002-2004 %-enheter
Hastighetsgräns			
50 km/tim	10,0 ± 6,6	13,2 ± 10,5	3,2 ± 12,4
70 km/tim	17,2 ± 10,5	9,2 ± 3,7	-8,0 ± 11,1
90 km/tim	14,6 ± 3,1	13,1 ± 2,0	-1,5 ± 3,7
110 km/tim	*****	*****	*****
Samtliga vägar	14,2 ± 4,0	12,3 ± 2,3	-1,9 ± 4,6

Intervallen omfattar med 95-procentig säkerhet de sanna värdena.

2) Vägar med flera körfält är undantagna, se sidan 5 avsnitt 1.1.

***** Beräkningsunderlaget är för litet resultat skall kunna redovisas.

Region Skåne

Statliga vägar

2) Genomsnittlig tidlucka för TA med för kort tidlucka

Tabell 9.6.1: Totaltrafik

	Nivå 2002 s	Nivå 2004 s	Förändring 2002-2004 s
Hastighetsgräns			
50 km/tim	0,78 ± 0,02	0,80 ± 0,02	0,02 ± 0,03
70 km/tim	0,77 ± 0,01	0,77 ± 0,01	0,00 ± 0,01
90 km/tim	0,75 ± 0,01	0,75 ± 0,01	0,00 ± 0,01
110 km/tim	*****	*****	*****
Samtliga vägar	0,76 ± 0,01	0,76 ± 0,01	0,00 ± 0,01

Intervallen omfattar med 95-procentig säkerhet de sanna värdena.

Tabell 9.6.2: personbilar utan släp

	Nivå 2002 s	Nivå 2004 s	Förändring 2002-2004 s
Hastighetsgräns			
50 km/tim	0,78 ± 0,02	0,80 ± 0,02	0,02 ± 0,03
70 km/tim	0,77 ± 0,01	0,77 ± 0,01	0,00 ± 0,02
90 km/tim	0,75 ± 0,01	0,75 ± 0,01	0,00 ± 0,01
110 km/tim	*****	*****	*****
Samtliga vägar	0,76 ± 0,01	0,76 ± 0,01	0,00 ± 0,01

Intervallen omfattar med 95-procentig säkerhet de sanna värdena.

Tabell 9.6.3: Lastbilar med släp

	Nivå 2002 s	Nivå 2004 s	Förändring 2002-2004 s
Hastighetsgräns			
50 km/tim	0,81 ± 0,03	0,76 ± 0,02	-0,05 ± 0,04
70 km/tim	0,72 ± 0,03	0,70 ± 0,12	-0,02 ± 0,12
90 km/tim	0,71 ± 0,05	0,76 ± 0,02	0,05 ± 0,05
110 km/tim	*****	*****	*****
Samtliga vägar	0,71 ± 0,04	0,75 ± 0,03	0,04 ± 0,05

Intervallen omfattar med 95-procentig säkerhet de sanna värdena.

2) Vägar med flera körfält är undantagna, se sidan 5 avsnitt 1.1.

***** Beräkningsunderlaget är för litet resultat skall kunna redovisas.



781 87 Borlänge
0771-159 159