

# Utvärdering gc-remsa

## utmed 2+1 väg

### Perstorp-Finja



<b>Titel:</b>	Utvärdering gc-remsa utmed 2+1 väg, Perstorp-Finja
<b>Författare:</b>	Josefin Selander
<b>Kontaktperson:</b>	Jennica Sjöstedt
<b>Publikation:</b>	2003:58
<b>Utgivningsdatum:</b>	2003-04
<b>Omslagsbild:</b>	Josefin Selander

Denna utredning har utförts under augusti – oktober år 2002, av följande projektorganisation:

---

## BESTÄLLARE

Vägverket Region Skåne

Box 543

291 25 KRISTIANSTAD

tel. 044-19 50 00

Jennica Sjöstedt , projektledare

---

## KONSULT

Tyréns Infrakonsult AB

205 19 MALMÖ

tel. 040-698 16 00

Josefin Selander

---

---

## Innehållsförteckning

<b>UTVÄRDERING GC-REMSA</b> .....	1
<b>UTMED 2+1 VÄG</b> .....	1
<b>PERSTORP-FINJA</b> .....	1
<i>BESTÄLLARE</i> .....	3
<i>KONSULT</i> .....	3
<b>INNEHÅLLSFÖRTECKNING</b> .....	5
<b>BAKGRUND</b> .....	1
<b>TEKNISK UTFORMNING OCH KOSTNAD</b> .....	2
<b>RÄKNING AV CYKLISTER</b> .....	3
RESULTAT.....	4
<b>INTERVJUUNDERSÖKNING</b> .....	5
RESULTAT.....	5
KÖN.....	5
ÅLDER .....	5
<b>SLUTSATS</b> .....	7

## Bakgrund

Under år 2001-2002 anlades 2+1 väg på väg 21 mellan Perstorp och Finja. I samband med detta byggdes en smal dubbelriktad gång- och cykelremsa (gc-remsa) jämte vägbanan avskilt med ett räcke. Den smala bredden på 1,5 m medförde att gång- och cykelremsan kunde byggas inom befintligt vägområde. På avsnittet mellan Perstorp och Tyringe ligger gc-remsan på den norra sidan om väg 21 och mellan Tyringe och Finja ligger den på den södra sidan.

Tyréns Infrakonsult har på uppdrag av Vägverket Region Skåne genomfört en utvärdering av gc-remsan. Syftet med utvärderingen har varit att få reda på hur väl gc-remsan fungerar och hur den kan utformas bättre.

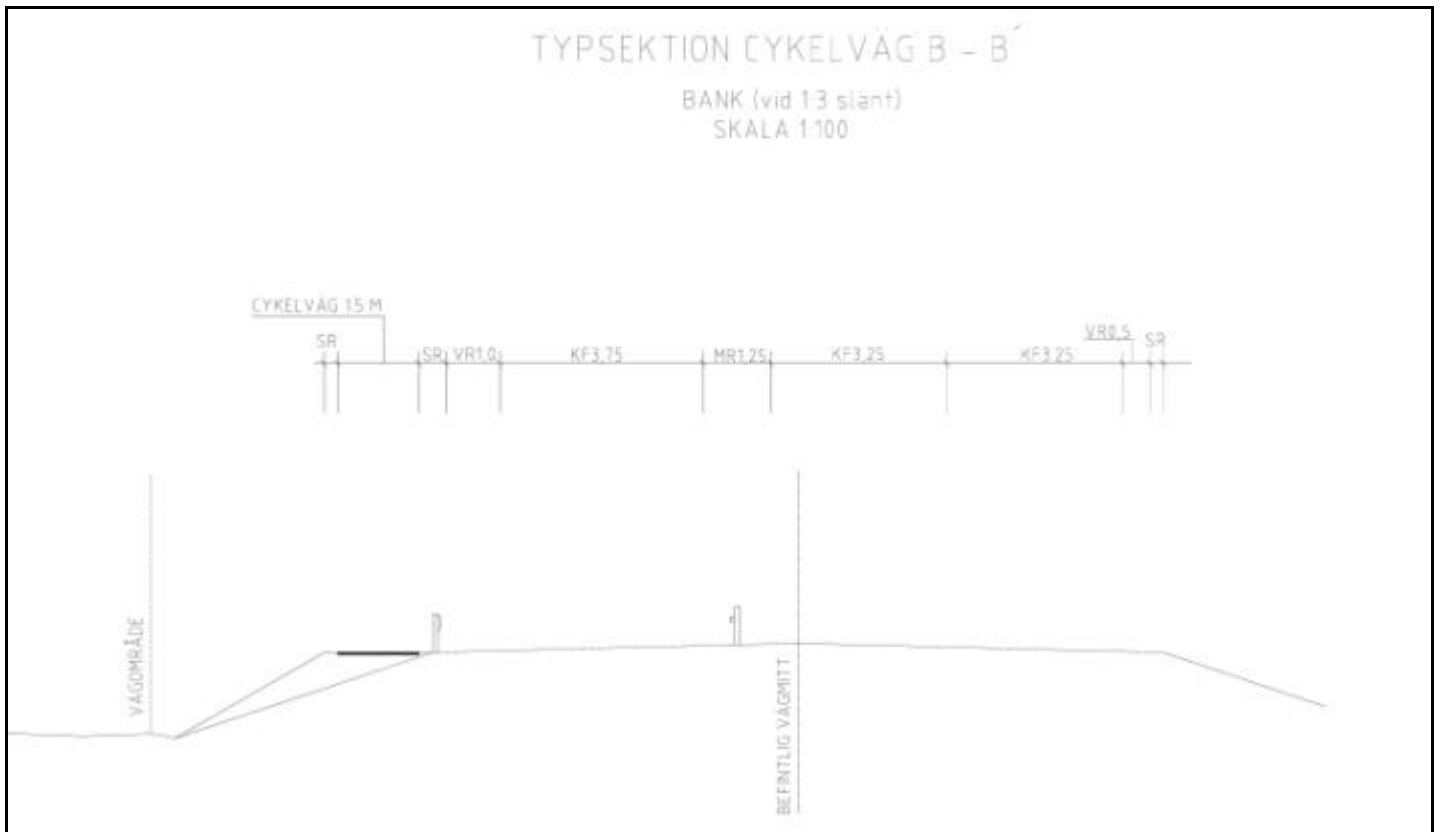
Denna utvärdering av gc-remsan består av två delar. Dels har en räkning av antalet av antalet cyklister på sträckan utförts. Dels har en intervjuundersökning av cyklande och boende utmed sträckan genomförts. I rapporten redovisas de två delarna var för sig.



*Gång- och cykelremsa vid Rydbo, öster om Tyringe.*

## Teknisk utformning och kostnad

Nedan redovisas en sektion av 2+1 vägen med gc-remsan. Den asfalterade bredden på gc-remsan är 1,5 m.



Sektion gc-remsa och 2+1 väg.

Den efterkalkyl som utförts på kostnader för gc-remsan inkl skyddsräcke mot vägbanan visar på följande:

- Väg 21 Perstorp-Tyringe längd 9900 meter, kostnad 9 379 000:-  
Vilket ger en kostnad av ca 1400 kr/m.
- Väg21 Tyringe-Finja längd 3263 meter, kostnad 4 546 000:-  
Vilket ger en kostnad av ca 950 kr/m.



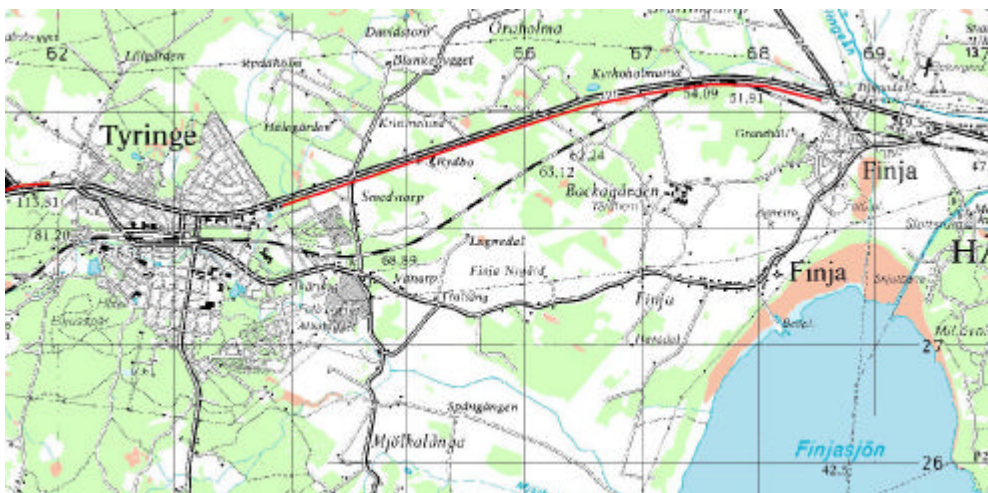
## Räkning av cyklister

Mätningen av antalet cyklister utfördes i augusti månad år 2002. Tre slangar placerades ut på sträckan mellan Perstorp och Finja. Tyvärr blev det inget resultat på slangens som låg vid Rydbo mellan Tyringe och Finja på grund av ett tekniskt fel. De två andra mätställena redovisas i kartbilden nedan.

Slangarna placerades ut fredagen den 16 augusti och låg ute under en vecka till fredagen den 23 augusti. Vädret var torrt och varmt under mätveckan.



*Gc-remsan på avsnittet Perstorp – Tyringe, mätställena vid Svenstorpsvägen samt Skälsböke.*



*Gc-remsan på avsnittet Tyringe – Finja.*



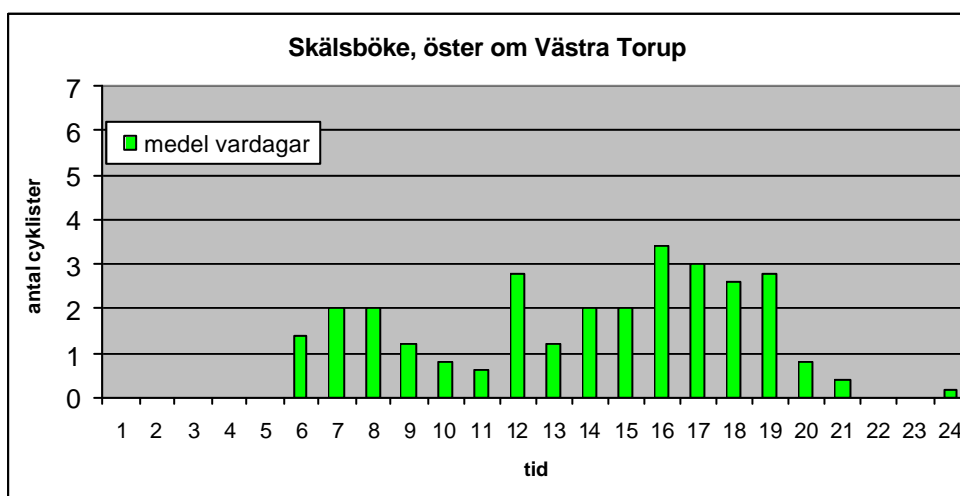
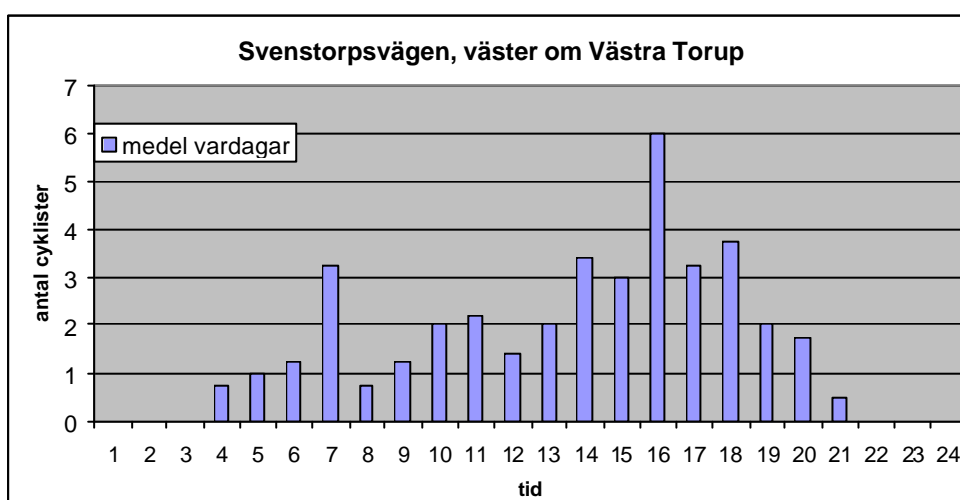
## Resultat

Resultatet av mätningen visar att det cyklar ca 36 cyklister om dygnet i snittet mellan Perstorp och Västra Torup. I snittet mellan Västra Torup och Tyringe cyklar ca 27 cyklister om dygnet.

Troligen är antalet cyklister som cyklar mellan Tyringe och Hässleholm något högre eftersom avståndet mellan Tyringe och Hässleholm, på ca 1 mil, lämpar sig väl för pendling med cykel.

Flest antal cyklister kommer på eftermiddagen/kvällen mellan klockan tre och sju. Troligen är det en blandning mellan cyklister som har ett rekreativt syfte och pendlingscyklister.

Om man sorterar ut trafiken på vardagarna och därefter studerar hur trafiken fördelar sig över dygnet kan slutsatsen dras att antalet cyklister som pendlar med cykel morgon och eftermiddag är ca 7 stycken.



## Intervjuundersökning

Intervjuundersökningen genomfördes vid två olika tillfällen. Den 2/10 och den 8/10 år 2002. Vid båda tillfällena var vädret klart men kallt.

Den första intervjuundersökningen ägde rum den 2 oktober 2002 mellan kl. 16.30-18.00 vid busshållplatsen på väg 21 vid avfarten mot Skälsböke. Under den perioden passerade två cyklister som intervjuades angående gc-remsan.

Mellan 18.00-19.00 besöktes fem hus av vilka endast en äldre kvinna öppnade och var villig att svara på frågor. Enligt henne kunde det vara så att de boende inte gillade ”främlingar” som kommer och knackar på, eftersom det varit en del inbrott i trakten. Det kan dock ha varit så att ingen av övriga varit hemma.

Den andra intervjuundersökningen genomfördes måndagen 8 oktober. Klockan 16.00-17.00 stod vi vid busshållplatsen i Rydbo öster om Tyringe. Under perioden passerade en cyklist på väg hem från sitt arbete i Tyringe. Vid Rydbo genomfördes också en intervju med en boende. Klockan 17.00-19.00 genomfördes intervjuer i Västra Torup. Totalt intervjuades fyra hushåll i Västra Torup.

Sammantaget har 3 cyklister och 6 hushåll intervjuats. Trots att antalet intervjuer är begränsat var resultatet av intervjuerna samstämmigt. De intervjuade svarade likartat på frågorna och framförda synpunkter avvek endast marginellt från varandra.

### Resultat

#### Kön

Könsfördelning var jämn mellan de intervjuade.

#### Ålder

En av de intervjuade var i tjugoårsåldern övriga var äldre än 40 år. Av de intervjuade hushållen var merparten pensionärer.

#### Användning

En av de intervjuade uppgav att han använde gc-remsan någon gång i månaden, övriga använde den dagligen eller ett par gånger i veckan.

## **Ärende**

En av de tillfrågade använde gc-remsan för arbetsresor Tyringe - Hässleholm. Övriga ärenden var motion, inköp i Tyringe eller Perstorp och att hälsa på bekanta. Detta och att det inte cyklade fler på gc-remsan tyder på att de flesta som under sommaren använt gc-remsan för arbetspendling slutat med detta efter höstens intågande.

## **Möte**

Möten mellan cyklist/cyklist tyckte alla gick bra. De tillfrågade upplevde inga problem vid möte cyklist/gående.

En person kommenterade att EU-mopeder ibland kör på gc-remsan. Dessa kan orsaka problem vid möte.

## **Passage över hållplats**

När det gäller passage över busshållplats kommenterade flera att lastbilar parkerar på busshållplatsen. Eftersom dessa stopp kunde vara för en längre tid har man som cyklist valet mellan att gå genom skogen eller cykla runt om lastbilen och därmed ut på vägen. Cykla runt om var alternativet som låg närmast till hands. Möte eller annat problem med buss hade inte upplevts av någon.

## **Möjlighet att korsas vägen**

Ingen upplevde något problem att ta sig över vägen p.g.a. mitträcket. Däremot upplevdes hastigheten på vägen som ett större problem.

## **Väghållning**

Väghållningen fanns det olika uppfattning om. För mycket grus så att det smäller i däcken var en uppfattning.

En vanlig reflektion gällde snöröjningen. Man tycker det är konstigt att den inte ska snöröjas och undrar var cyklister och mopedister ska bli av.

Den pendlande cyklisten kommenterade att det samlas vatten på gc-remsan på de ställena där det finns ett L-stöd i en stödmur. Han ansåg att man bör såga upp kanaler i kantstödet så att vattnet kan rinna bort snabbt.

## **Säkerhet**

Merparten av de intervjuade tycker att säkerheten har blivit mycket bättre med gc-remsan. Räcket medför att man känner sig trygg trots att avståndet till trafiken är litet. Man störs heller inte av ljudet av lastbilar/bilar utan menar på att om man cyklar eller går innanför räcket så tänker man inte på det. Några av de intervjuade önskade belysning längs gc-remsan.

En person påpekade att trafiken på vägen slarvar med att blända av när de möter en cyklist. Personen hade observerat att yrkeschaufförer ofta var bättre på detta.

Brister i säkerheten ansåg man främst finnas där gc-remsan upphör. Detta sker i samband med att 2+1-vägen tar slut. Vid västra infarten till Tyringe och vid den östra infarten till Perstorp sker detta relativt långt ifrån anslutande gång- och cykelbanor inne i samhället. Vid Perstorp har man målat ett dubbelriktat gång- och cykelfält på den norra sidan av väg 21. Trafiksäkerhetsrisker kan uppstå eftersom biltrafiken inte är van vid att se dubbelriktad gc-trafik på målad remsa.

### **Omdöme**

Samtliga var mycket positiva till gc-remsan. Alla uppgav att det hade blivit en stor förbättring jämfört med den tidigare utformningen. Tydligt inträffade en dödsolycka utanför Tyringe för något år sedan. En man hade då blivit utkastad på vägen av en stormby och därefter påkörd. Detta har säkert bidragit till att den nya utformningen av vägen var efterlängtd.

Mest negativt med ombyggnaden till 2+1 väg upplevde de boende var att den räfflade/sträckade vägmarkeringen medförde en bullerökning

### **Slutsats**

Sammanfattningsvis kan sägas att utvärderingen har visat att användarna av gc-remsan är nöjda med dess utformning och funktion.

Minskningen av antalet cyklister i samband med höstens intåg tyder på att pendlingscyklisterna är väderkänsliga och byter till ett annat färdmedel i samband med att temperaturen sjunker. I den lilla byn Västra Torup används gc-remsan av många som ett rekreativstråk och som en länk till tätorterna Tyringe och Perstorp. Här har gc-remsan bidragit till en bättre tillgänglighet och medfört en ökad rörlighet för flera av de boende.

Förslag till förbättringar:

- För att förhindra konflikter med lastbilar/bussar som stannar på busshållplatserna bör cyklisterna separeras även förbi busshållplatserna.
- Snöröjning bör ske på gc-remsan.
- Man bör ta hänsyn till cyklisters känslighet för förekomst av sand och grus på gc-remsan och ”städa” gc-remsan med jämna mellanrum. Alternativt ersätta grusremsan mellan gc-banan och körbanan med en asfalterad yta.
- Avvattningen bör ses över.
- Gc-remsan bör ansluta till en cykelvänlig miljö.
- Skyltning av gc-remsan behövs.

\*\*\*\*





# ***Vägverket***

**Region Skåne**

Box 543

291 25 Kristianstad

Telefon 044-19 50 00, telefax 044-19 51 95, e-mail:

[vagverket.kri@vv.se](mailto:vagverket.kri@vv.se)

<http://www.vv.se>