

RAPPORT

Reklamskyltar längs E4 Stockholm 2009

Trafikverket

Titel: Reklamskyltar längs E4 Stockholm 2009
Publikation: 2011:074
Utgivningsdatum: 2009-12-14
Utgivare: Trafikverket
Kontaktperson: Åsa Nilsson
Undersökningsinstitut: Nordiska Undersökningsgruppen AB
ISBN: 978-91-7467-139-1

Sammanfattning

Syfte, metod och svarsfrekvens

Ett företag har fått godkänt att sätta upp reklamskyltar längs E4:an i Stockholm. Skyltarna kommer att sättas upp mellan Kungens Kurva i söder och Sollentuna i norr, med 5 skyltar i vardera riktningen. Vägverket samarbetar med företaget och driver projektet som ett utvecklingsprojekt. Projektet kommer att utvärderas på flera sätt, varav en del är en attitydundersökning bland trafikanterna. Syftet med undersökningen har varit att ta reda på trafikanternas attityd till reklamskyltarna (alltså inte reklamnehållet). Resultatet ska ligga till underlag för beslut om skyltarna ska vara kvar eller ej.

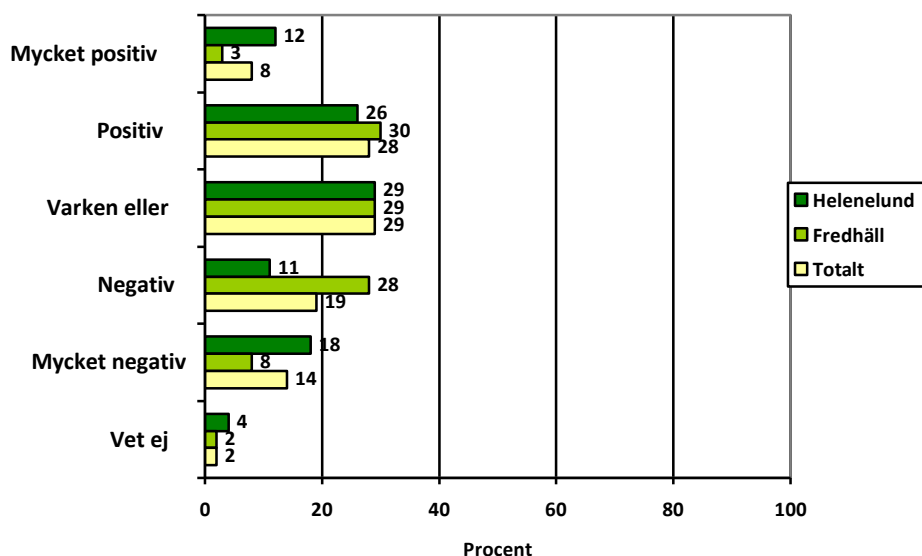
Urvalet har bestått av privatbilister som trafikerar den aktuella sträckan, i båda riktningarna. Av mättekniska skäl har urvalet avgränsats geografiskt till att bestå av bilister bosatta i Storstockholm, som kan antas vara pendlare på den aktuella sträckan.

Urvalet samlades in genom nummerskrivning av bilar vid Helenelund i norra Stockholm den 14 oktober och vid Fredhäll (vid Lilla Essingen) den 16 oktober. Nummerskrivningen pågick i samband med de tider då trafikanterna pendlar till eller ifrån jobbet på morgon och eftermiddag. Därefter ägaridentifierades de nummerskrivna bilarna genom fordonsregistret samt telefonnummersattes via PAR. Efter detta återstod ett rensat urval bestående av de boende i Storstockholm på 1080 adresser. Målet var att genomföra intervjuer med 500 trafikanter och det genomfördes 572 intervjuer varav 278 st med trafikanter som passerat vid Fredhäll i samband med nummerskrivningen och 294 intervjuer med trafikanter som passerat vid Helenelund i samband med nummerskrivningen.

Resultat

Vid nummerskrivningen registrerades ägarna till fordonen. Dock hade inte alltid dessa själva passerat Helenelund och Fredhäll under perioden. Totalt genomfördes 572 intervjuer men det föll alltså bort 13% eller 74 intervjuer så att intervjuer i fortsättningen endast genomfördes med de 498 trafikanter som passerat skyltarna under vecka 42/43 i oktober månad 2009.

Ungefär två av tre trafikanter som passerat skylten har uppmärksammat densamma. Uppmärksamheten har varit större vid skylten i Helenelund.



De övergripande attityderna till skyltarna är tämligen spridda på hela skalan från mycket positiv till mycket negativ. I grova drag kan man utläsa att en tredjedel är positiva, en tredjedel neutrala och en tredjedel är negativa av de som uppmärksammat skyltarna. Andelen negativa och mycket negativa är större vid Fredhäll men andelen mycket negativa är större vid Helenelund.

Det som spontant upplevs som mest positivt med skyltarna är att de syns bra, är tydliga och ger eller kan ge information. En del positiva kopplar dock skyltarna till trafik/väginformation och man märker bland några att de blandat ihop skylten med andra typer av skyltar.

Det som spontant upplevs som negativt med skyltarna är att skyltarna är distraherande/störande och tar uppmärksamhet från trafiken/vägen.

Hälften de tillfrågade upplever att skylten inte stör alls medan den andra hälften upplever att skylten stör i någon grad på skalan ”bara lite” till ”väldigt mycket”. Andelen som upplever att den stör ganska eller väldigt mycket är 14%. Det är något fler som upplever skylten som störande vid Helenelund.

Det som stör är främst att man upplever att man tittar på skylten istället för vägen. Ett mindre antal, 13 stycken totalt (vid Helenelund och Fredhäll), upplever också skylten som alltför ljusstark/bländande.

Många tycker det är svårt att ta ställning till om skyltarna stör medtrafikanterna, men bland de som tar ställning liknar resultatet i stort det som gällde för den egna bilkörningen. Något mer än hälften bland de som tagit ställning upplever att skylten inte stör medtrafikanterna alls medan knappt den andra hälften upplever att skylten stör medtrafikanterna i någon grad på skalan ”bara lite” till ”väldigt mycket”.

Majoriteten tycker att skylten sitter på ett lagom avstånd till vägen och 22% tycker att den sitter för nära. När det gäller skylten vid Fredhäll tycker 26% att den sitter för nära medan samma siffra för skylten vid Helenelund är 19%.

Majoriteten upplever inte alls att skylten påverkar hur de hinner uppfatta vägvisning och annan typ av trafikinformation. Knappt var tredje upplever att skylten påverkar uppfattningsförmågan på skalan ”bara lite” till ”väldigt mycket”. 13% upplever att den påverkar hur man hinner uppfatta vägvisning och annan trafikinformation ganska eller väldigt mycket.

En klar majoritet, 72%, uppfattar att det är reklambudskap som visas på skylten. Andelen som upplever att det visas trafikinformation är totalt 11%. Något fler, 75%, har uppfattat att skylten visar reklambudskap vid Fredhäll jämfört med Helenelund (68% av de som passerat där).

En relativt stor andel, 43%, kan inte ange avsändare men del flesta som tar ställning uppger att det är en kommersiell annonsör. Ungefär var tionde tillfrågad tror, som vi tidigare sett, att det handlar om trafikinformation från Vägverket, Trafik Stockholm e dyl.

På frågan om man själv hade varit en beslutfattare på en myndighet kring uppsättningen av skylten så svarar 38% att de skulle tagit bort den, 29% skulle låtit den vara kvar och 29% bryr sig inte eller tycker inte att det spelar någon roll. Det är fler, 36%, som tycker att den ska få vara kvar av de som passerat skylten vid Helenelund än de som passerat den vid Fredhäll (22% tycker att den kan få vara kvar där). En del av de som är positiva till den vid Helenelund (11 st, ca 7% av de som uppmärksammat skylten vid Helenelund) hänvisar dock till att den visar nyttig trafikinformation vilket överdriver skillnaderna något.

Av de som är positiva i övrigt tycker många att det är positivt med något nytt, att den är kul att titta på när man sitter i bilköer och den är rolig, trevlig och fin. De som vill ta bort den tycker att den tar bort uppmärksamhet från trafiken, att den är trafikfarlig eller felplacerad.

Analys och slutsatser

Två av tre har uppmärksammat skyltarna

Ungefär två av tre har uppmärksammat skyltarna. Uppmärksamheten har varit större för skylten vid Helenelund (69% av de som passerat har uppmärksammat skylten där jämfört med 58% vid Fredhäll).

Det är ingen större skillnad i uppmärksamhet mellan män och kvinnor, men ju yngre man är desto mer vanligt är det att man uppmärksammat skylten (för uppdelning av materialet se bilagan). De yngre har också i högre grad uppmärksammat vilken typ av avsändare och budskap det är som visas på skylten. Andelen som pendlar dagligen är också störst i åldersgruppen 25-44 år vilket säkert också är den främsta orsaken till att deras uppmärksamhet och kännedom är större. Detta visas också i den uppdelning som gjorts mellan de som kör mer eller mindre dagligen och de som passerat vid något eller några tillfällen där skillnaderna i uppmärksamhet är betydande. 82% av de som kör dagligen har uppmärksammat skylten jämfört med 47% av de som bara kört någon eller några gånger förbi skylten under perioden. De som inte kört lika ofta har heller inte lika bra kännedom om vad som visas på skylten.

Attityd i tre läger – var tredje vill ta bort skyltarna

Man kan konstatera opinionen kring skylten i grova drag är tredelad. En grupp som är positiv och tycker att det är ett nytt och roligt som ger lite underhållning i bilkön, en neutral som inte bryr sig om skylten och en negativ som tycker att skylten är störande och trafikfarlig och distraherar de som kör. Många tycker att den tar bort uppmärksamheten från trafiken vilket då påverkar deras och andras bilkörning på ett negativt sätt. Åsikter om att den är felplacerad finns också och då främst att den sitter för nära vägen. Ungefär var tredje vill ha kvar skylten, var tredje bryr sig inte och var tredje vill att den ska tas bort. 44% av de som passerat skylten vid Fredhäll jämfört med 32% av de som passerat skylten vid Helenelund vilket också tyder på olika förhållanden på olika platser.

Inställningen till skylten skiljer sig inte mycket åt mellan män och kvinnor. Ju äldre man är desto mer kritisk är man dock till skylten. 30% av de under 45 år är negativa eller mycket negativa. Den siffran ökar till 39% bland de som är över 65 år.

Vilken typ av budskap man upplever att skylten visar påverkar attityden

Vi kan också konstatera att de som uppfattat budskapen som visats som reklambudskap är betydligt negativare än de som uppfattat budskapen som trafikinformation. 45% av dessa vill ta bort skylten, jämfört med 11% bland de som uppfattat det som att skylten visats trafikinformation. Orsaker till att man kan ha uppfattat budskapen som trafikinformation kan vara att man tagit fel på skylt men också att man upplevt exempelvis reklambudskap från Vägverket som trafikinformation. Helt klart är dock att det som visas på skylten helt klart också påverkar hur man uppfattar om skylten stör eller ej.

Innehållsförteckning

KAP 1 SYFTE, METOD OCH SVARFREKVENNS	6
1.1 BAKGRUND OCH SYFTE	6
1.2 METOD OCH UPPLÄGG	6
KAP 2 UNDERSÖKNINGEN	7
2.1 KÖRT BIL PÅ DEN AKTUELLA STRÄCKAN	7
2.2 KÖN	8
2.3 ÅLDER.....	9
2.4 UPPMÄRKSAMHET AV SKYLTEN	10
2.5 ÖVERGRIPANDE INSTÄLLNING TILL SKYLTEN.....	11
2.6 POSITIVT OCH NEGATIVT MED SKYLTEN	12
2.7 SKYLTENS EVENTUELLA STÖRNING AV TRAFIKANTENS BILKÖRNING.....	16
2.8 SKYLTENS EVENTUELLA STÖRNING AV MEDTRAFIKANTERNAS BILKÖRNING.....	18
2.9 SKYLTENS AVSTÅND TILL VÄGEN.....	19
2.10 SKYLTENS PÅVERKAN AV ANNAN TRAFIKINFORMATION	20
2.11 BUDSKAPET PÅ SKYLTEN.....	22
2.12 AVSÄNDARE BAKOM INFORMATIONEN.....	23
2.13 SKYLTENS VARA ELLER ICKE VARA.....	24
KAP 3 ANALYS OCH SLUTSATSER	27

Bilagor – Frekvenstabell, korstabeller samt enkät

Kap 1 Syfte, metod och svarsfrekvens

1.1 Bakgrund och syfte

Ett företag har fått godkänt att sätta upp reklamskyltar längs E4:an i Stockholm. Skyltarna kommer att sättas upp mellan Kungens Kurva i söder och Sollentuna i norr, med 5 skyltar i vardera riktningen. Vägverket samarbetar med företaget och driver projektet som ett utvecklingsprojekt. Projektet kommer att utvärderas på flera sätt, varav en del är en attitydundersökning bland trafikanterna.

Syftet med undersökningen har varit att ta reda på trafikanternas attityd till reklamskyltarna (alltså inte reklam innehåll). Resultatet ska ligga till underlag för beslut om skyltarna ska vara kvar eller ej.

1.2 Metod, upplägg och svarsfrekvens

Urvalet har bestått av privatbilister som trafikerar den aktuella sträckan, i båda riktningarna. Av mättekniska skäl har urvalet avgränsats geografiskt till att bestå av bilister bosatta i Storstockholm, som kan antas vara pendlare på den aktuella sträckan.

Urvalet samlades in genom nummerskrivning av bilar vid Helenelund i norra Stockholm den 14 oktober och vid Fredhäll (vid Lilla Essingen) den 16 oktober. Nummerskrivningen pågick i samband med de tider då trafikanterna pendlar till eller ifrån jobbet på morgon och eftermiddag. Därefter ägaridentifierades de nummerskrivna bilarna genom fordonsregistret samt telefonnummersattes via PAR. Efter detta återstod ett rensat urval bestående av de boende i Storstockholm på 1080 adresser. Målet var att genomföra intervjuer med 500 trafikanter och det genomfördes 572 intervjuer varav 278 st med trafikanter som passerat vid Fredhäll i samband med nummerskrivningen och 294 intervjuer med trafikanter som passerat vid Helenelund i samband med nummerskrivningen.

Insamlingen, i form av telefonintervjuer, pågick under perioden 2-9 november 2009. Insamlingen bröts när målet uppnåts att vi intervjuat 500 trafikanter som passerat skyltarna. Av denna anledning och att man velat att insamlingen skulle genomföras under en begränsad tidsperiod görs ingen djupare bortfallsanalys.

Kap 2 Undersökningen

2.1 Kört bil på den aktuella sträckan

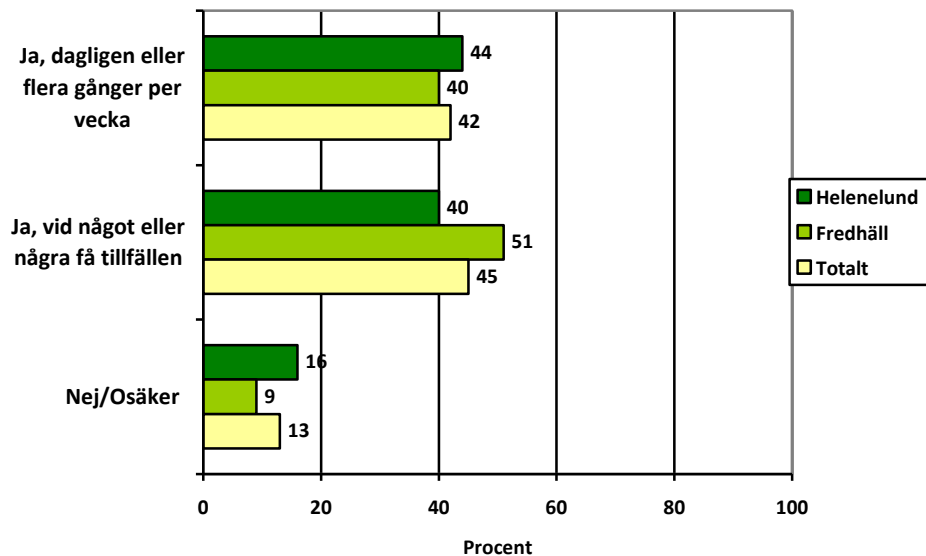


Fig. 2.1 "Har du själv kört bil på E4:an genom Stockholm (vid Helenelund eller Fredhäll) under vecka 42/43 i oktober månad?" (Fråga 1)

Vid nummerskrivningen registrerades ägarna till fordonen. Dock hade inte alltid dessa själva kört fordonet då det passerade Helenelund och Fredhäll under perioden. Totalt genomfördes 572 intervjuer men det föll alltså bort 13% eller 74 intervjuer så att intervjuer i fortsättningen endast genomfördes med de 498 trafikanter som passerat skyltarna under vecka 42/43 i oktober månad 2009.

2.2 Kön

Bas: De som har kört bil på den aktuella sträckan

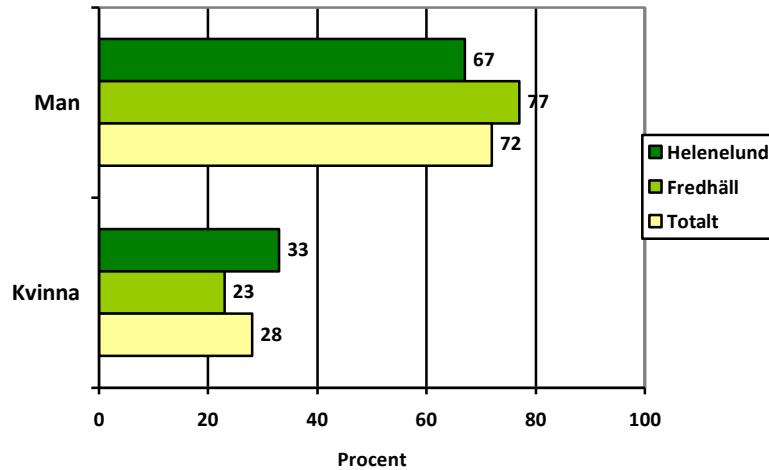


Fig. 2.2 "Kön?" (Fråga 12)

Könsfördelningen av trafikanterna är ungefär som den brukar vara vid nummerskrivningar, d v s att 3 av 10 som passerar är kvinnor och 7 av 10 är män. Anledningen till detta är främst att män generellt kör mer bil än kvinnor. Andelen män har varit större vid Fredhäll.

2.3 Ålder

Bas: De som har kört bil på den aktuella sträckan

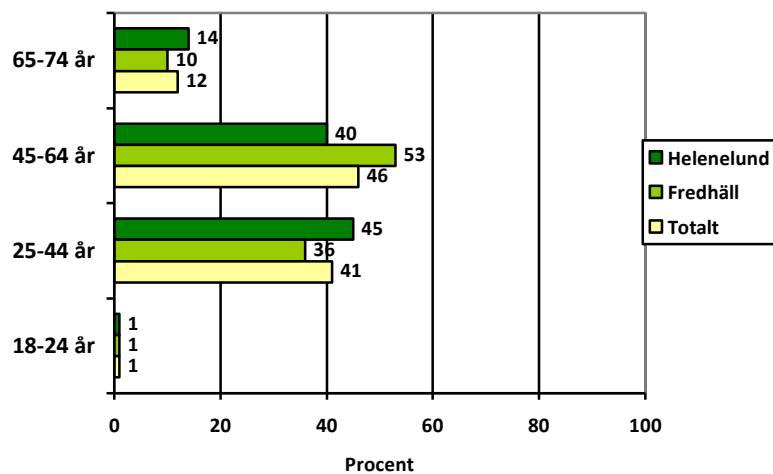


Fig. 2.3 "Ålder?" (Fråga 11)

Knappt 9 av 10 som deltagit i undersökningen befinner sig i åldersintervallet 25-64 år. De som passerat vid Helenelund har varit något yngre än de som passerat vid Fredhäll.

2.4 Uppmärksamhet av skylten

Bas: De som har kört bil på den aktuella sträckan

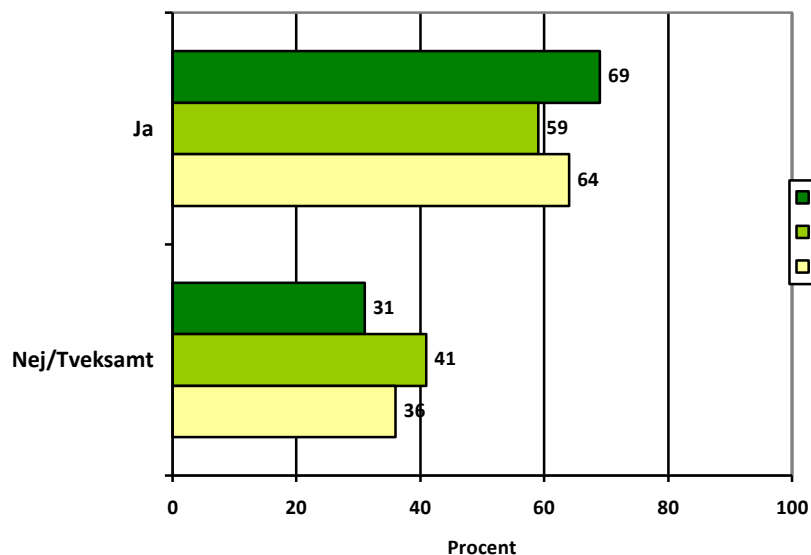


Fig. 2.4 ” Har du uppmärksammat den nya typ av skylt som sitter vid Helenelund mellan trafikplats Sörentorp och Kista i södergående riktning alt vid Fredhällstunneln (strax efter Lilla Essingen) i norrgående riktning? Skylten ser ut som en mycket stor TV-skärm uppsatt på en fyrkantig stolpe. Skylten sattes upp under oktober månad i år. (Beskrivning av skyltens placering anpassas efter urvalsgrupp)?” (Fråga 2)

Ungefär två av tre trafikanter som passerat skylten har uppmärksammat densamma. Uppmärksamheten har varit större vid skylten i Helenelund.

2.5 Övergripande inställning till skylten

Bas: De som har kört bil på den aktuella sträckan och uppmärksammat skylten

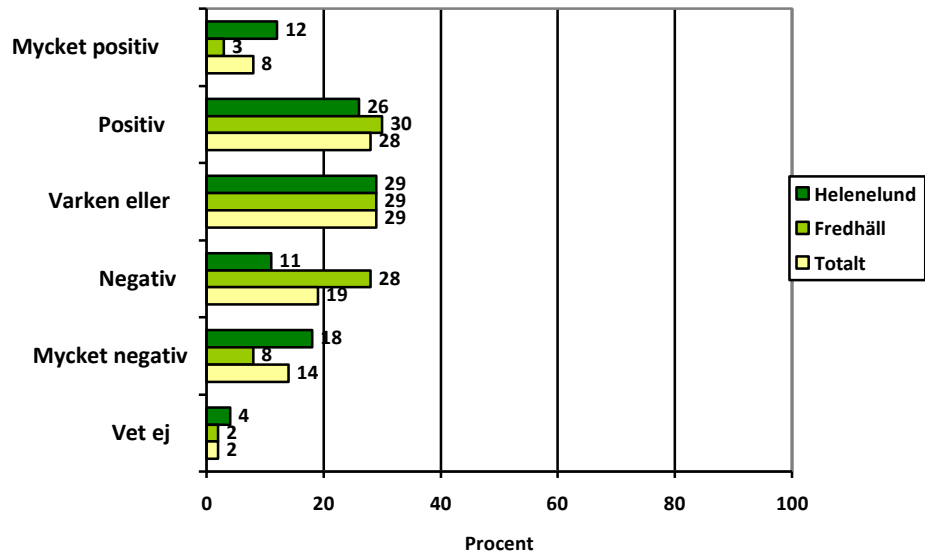


Fig. 2.5 "Vilken är din övergripande inställning till skylten? Observera att det är själva skylten vi är intresserad av och inte innehållet i den reklam som visas där." (Fråga 3)

De övergripande attityderna till skylten är tämligen spridda på hela skalan från mycket positiv till mycket negativ. I grova drag kan man utläsa att en tredjedel är positiva, en tredjedel neutrala och en tredjedel är negativa. Andelen negativa och mycket negativa är större vid Fredhäll men andelen mycket negativa är större vid Heleneå.

2.6 Positivt och negativt med skylten

Bas: De som har kört bil på den aktuella sträckan och uppmärksammat skylten

Det som spontant upplevs som mest positivt med skyltarna är att de syns bra, är tydliga och ger eller kan ge information. En del positiva kopplar dock skyltarna till trafik/väginformation och man märker bland några att de blandat ihop skylten med andra typer av skyltar.

Det som spontant upplevs som negativt med skyltarna är att skyltarna är distraherande/störande och tar uppmärksamhet från trafiken/vägen.

Antalet positiva spontana omdömen har varit 189 st och antalet negativa spontana omdömen har varit 236 st. De som svarat har haft möjlighet att svara både med positiva och negativa omdömen.

Vad tycker du är mest positivt med skylten? (Fråga 3)

HeleneLund

- Den syns, **21 st**
- Bra för trafik/väginformation, **16 st**
- Tydlig, **8 st**
- Den ger/kan ge information, **8 st**
- Den är stor, **6 st**
- Färgglad, **5 st**
- Den är tilltalande, **4 st**
- Den lyser upp, **4 st**
- Trevlig, **3 st**
- Den är bra, **3 st**
- Den är intressant/annorlunda, **3 st**
- Kul grej, **3 st**
- Lättläst, **3 st**
- Bra om det hade stått någon trafikinformation, **2 st**
- Det är kul med informationen, **2 st**
- Om det är nån bra reklam, **2 st**
- Informationen är bra, **2 st**
- Budskapet når fram, **2 st**
- Den står synligt till, **2 st**
- Den syns på långt håll, **2 st**
- Den är levande/rörlig, **2 st**
- Den syns, de andra skyltarna tittar man inte ens på, **1 st**
- Den är svart, **1 st**
- Den säger något bra, **1 st**
- Det står något nytt varje dag, **1 st**
- Lyser upp köerna, **1 st**
- Japaninspirerat, **1 st**
- Den rör på sig och är lite roligare, **1 st**
- Att man får uppgifter om kötider, **1 st**
- Modernt, **1 st**
- Man når en väldigt kort massa på en kort tid genom skylten, **1 st**
- Rolig information när det är kö, **1 st**
- Det var ett kul budskap en gång, **1 st**
- Texten går att läsa utan att tappa koncentrationen från trafiken, **1 st**
- Finns fler budskap och är roligare att synas på, **1 st**
- Att man ser vad som händer på vägen längre fram, **1 st**
- Bra att ha en ny skylt så att man får se något nytt, **1 st**
- Kul att ha något att titta på längs med vägen, **1 st**
- Den var svart när jag åkte förbi, men om det är trafikinformation på den så är det bra, **1 st**

Fredhäll

- Information, **6 st**
- Den lyser upp, **6 st**
- Den syns bra, **5 st**
- Tydlig, **5 st**
- Reklam, **5 st**
- Färgglad, **4 st**
- Bra placering, **3 st**
- Bra reklamplats, **2 st**
- Bra skärpa/klara färger, **2 st**
- Allt nytt är bra/det är en nyhet, **2 st**
- Stor, **2 st**
- Snygg, **2 st**
- Kul grej, **1 st**
- Omväxling, **1 st**
- Nyheter, **1 st**
- Events, **1 st**
- Den rör på sig, **1 st**
- Den piggar upp lite, **1 st**
- Att jag sett den och det är biografreklam, **1 st**
- Den ger möjlighet till information, men det är det inte, **1 st**
- För att man kan köra 30, då kan man sitta och titta på skylten, **1 st**
- Att trafiken står still, **1 st**
- Att man får en tidsangivning, **1 st**
- Förbereda sig, **1 st**
- Man har kontroll över bilen även om man tittar på skylten, **1 st**
- Information i realtid, **1 st**
- Det ser lite roligt ut med den där skylten som blinkar, något att titta på, **1 st**
- Den drar blickarna till sig, och det går ändå så långsamt i köerna, **1 st**
- Om man sitter i kö så kan man läsa, **1 st**
- Om man ska ha reklam är det ett bra ställe att ha den på, **1 st**
- Om det är bra reklam, **1 st**
- Man uppmärksammas när man kommer, **1 st**
- Det beror på vilken information det finns, **1 st**
- Den ger information om vägbyggen, **1 st**
- Smart idé, **1 st**
- Trafikinformation, **1 st**

Vad tycker du är mest negativt med skylten?” (Fråga 3)

Helenelund

- Distraherande/störande, **25 st**
- Tappar koncentrationen på vägen/trafiken, **19 st**
- Bländar, **9 st**
- Kan tappa koncentrationen på vägen/trafiken, **6 st**
- Den sitter för nära vägen, **5 st**
- Trafikfarlig, **4 st**
- Den är felplacerad, **4 st**
- För mycket reklam, **4 st**
- Rörliga bilder är trafikfarligt, **3 st**
- För mycket/ointeressant reklam, **3 st**
- Folk tittar mer på skylten än trafiken, **3 st**
- Att folk bromsar in, **3 st**
- Den är för stor/syns för bra, **2 st**
- Rädd för att det kommer för mycket skyltar, det förstör landskapet, **2 st**
- Den är störande, man börjar automatiskt läsa, **2 st**
- Störande information, **1 st**
- Jättedålig skylt som stör folk, **1 st**
- Den är för detaljerad och rör sig för mycket, **1 st**

- Blev distraherad och vet inte ens vad det stod på den, **1 st**
- Finns för mycket skyltar redan, **1 st**
- För mycket text gör att skylten blir en trafikfara, **1 st**
- Man blir överraskad när den byter reklamtext, **1 st**
- Den fyller ingen funktion, den stör bara, **1 st**
- För mycket reklam, man tittar automatiskt, **1 st**
- För mycket reklam, skapar köer och krockar, **1 st**
- Vägverket tar mycket betalt för att sätta upp en skylt, men sätter sedan upp själva, **1 st**
- Om man koncentrerar sig för mycket på den, **1 st**
- Om det blir för många sådana skyltar, **1 st**
- Det är alltid köbildning där och om man råkar titta på den så smäller det, **1 st**
- Skylten ska vara någon annanstans, det är mycket trafik och det är farligt, **1 st**
- Svårt att uppfatta skylten eftersom det är mycket trafik och avfarter, **1 st**
- Man lägger inte märke till den, **1 st**
- Andra skyltar kommer i skymundan, **1 st**
- Om skylten ska bli mer påtaglig bör den stå ensam och inte just vid mässan, **1 st**
- Stor och passar inte in i miljön, **1 st**
- Sitter på ett ställe där det är risk för kö, risk för plötslig köbildning, **1 st**
- Det är för lite trafikinformation på den, **1 st**
- För mycket färg, blinkar för mycket och tar för mycket uppmärksamhet, **1 st**
- Den var släckt när jag åkte förbi den, **1 st**
- Blir matad med en massa strunt som man inte vill ha, **1 st**
- Att det bara är reklam för bio vad jag har sett, **1 st**
- Onödig information, **1 st**
- Skyltar stör, är fula och risk för överskyltning, **1 st**
- Den kommer att orsaka en krock, många som kör ligger för nära, **1 st**
- Man tror att det är en informationstavla, **1 st**
- Den skymmer nästan mässans skylt (Kista), **1 st**
- För mycket detaljer, kan vara en trafikfara, **1 st**
- Det är ytterligare en skylt som man måste titta på, **1 st**
- Den tar för mycket information från trafiken, **1 st**

Fredhäll

- Skylten tar för mycket uppmärksamhet från trafiken/vägen, **26 st**
- Trafikfara, **11 st**
- Den är störande/distraherande, **10 st**
- Trafikstörning, **6 st**
- Felplacerad, **5 st**
- Reklam ska inte vara på vägen, **5 st**
- Mer information, mindre reklam, **4 st**
- Reklam, **4 st**
- Den kan var störande/distraherande, **3 st**
- Den bländar, **3 st**
- Den står för nära trafikkaoset, **3 st**
- Den byter bild hela tiden/är rörlig, **2 st**
- Den tar bort all uppmärksamhet från alla förare, **2 st**
- Att det bara är ett företag som gör reklam, **1 st**
- Att man inte hinner läsa kan stressa upp hela situationen, **1 st**
- Den drar uppmärksamheten från trafiken i ett väldigt farligt område, **1 st**
- Den stör trafiken och tar för mycket uppmärksamhet, det är så reklam fungerar, **1 st**
- Den sitter precis innan infarten till tunneln där det är mycket köer, **1 st**
- Folk håller inte koll på sin körning, **1 st**
- För mycket information, **1 st**
- För stor, **1 st**
- För starka färger, speciellt på kvällarna, **1 st**
- För lite liten text om ja minns rätt eller för mycket text, **1 st**
- En sådan skylt ska inte sitta vid vägen, **1 st**
- Ingen reklam under rusningstid då det är kaos, **1 st**
- Kan vara farlig vid köbildning, **1 st**
- Kostar mer än det smakar, **1 st**

- Man kan krocka, **1 st**
- Man reagerar för starkt, **1 st**
- Man tittar inte på trafikskyltarna, **1 st**
- Man ska inte titta på reklam när man ska titta på vägen och trafiken, **1 st**
- Om det ska vara reklam på den så tar den bort nödvändig koncentration, **1 st**
- Trafikfara, men inte så stor, **1 st**
- Uppmärksamheten dras till skylten och då sker det olyckor, **1 st**
- Den kan störa om man tittar på skylten och orsaka en krock, **1 st**
- Förstör bitar av berget, **1 st**
- Tråkig skylt, **1 st**

2.7 Skyltens eventuella störning av trafikantens bilkörningen

Bas: De som har kört bil på den aktuella sträckan och uppmärksammat skylten

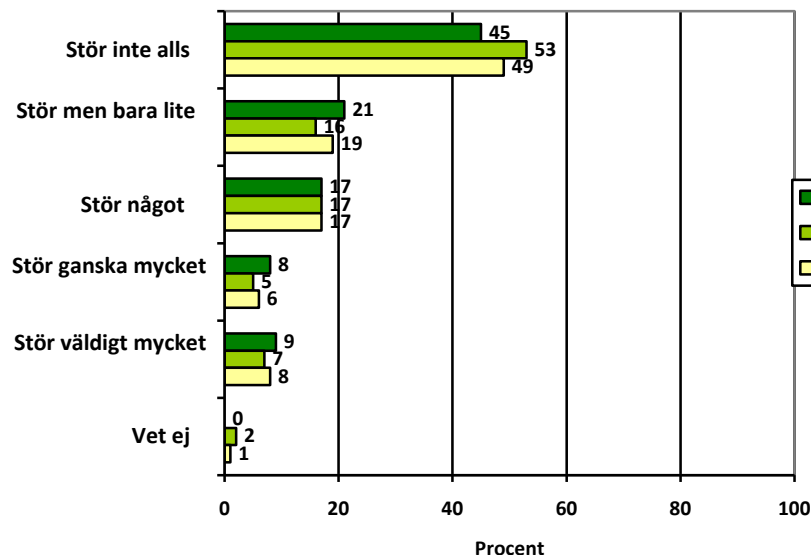


Fig. 2.6 "I vilken grad upplever du att när du passerar skylten påverkar/stör din egen bilkörning.?" (Fråga 4)

Hälften av de tillfrågade upplever att skylten inte stör alls medan den andra hälften upplever att skylten stör i någon grad på skalan "bara lite" till "väldigt mycket". Andelen som upplever att den stör ganska eller väldigt mycket är 14%. Det är något fler som upplever skylten som störande vid Helenelund.

Det som stör är främst att man upplever att man tittar på skylten istället för trafiken. Ett mindre antal, 13 stycken totalt (vid Helenelund och Fredhäll), upplever också skylten som alltför ljusstark/bländande.

Om den stör - på vilket sätt?

Helenelund

- Tittar på skylten istället för vägen, 55 st
- Bländar, 5 st
- Det är för mycket detaljerad/distraherande information på den, 4 st
- Den stör koncentrationen och det är farligt, 3 st
- Skarpa/mycket färger, 3 st
- Man blir distraherad när man kör, det stör mer än det är informativt, 2 st
- Den går inte att ignorera eftersom den är ljus och rörlig, 2 st
- Vid det stället är det mycket inbromsningar, 2 st
- Rör sig mycket, 2 st
- Bildar köer, 2 st
- Stör när den byter reklam, 2 st
- Hinner inte se vad som står, 1 st
- Blinkar mycket, 1 st
- För stor, 1 st
- Kan bli jobbigt för blicken, 1 st
- Reklamen stör, 1 st
- Blir köer och då kan man fastna vid skylten, 1 st
- Första gången störde den mig otroligt mycket, därför försöker jag undvika den nu, 1 st
- Den tar min blick, den är attraherande, 1 st

- Jag är inte van vid vägen och om jag tittar på en ny skylt så kan jag störas, **1 st**
- Man tittar automatiskt, farligt på vintern, **1 st**
- Roliga och färgglada bilder gör att jag blir mindre uppmärksam på vägen, särskilt i rusningstrafik, **1 st**
- Den förstör den fina miljön, **1 st**
- Den kan störa trafikanten om det är för mycket text och bilföraren är intresserad, **1 st**
- Man tittar på skylten istället för informationstavlor, **1 st**
- Skapar diskussion, **1 st**
- Det är ett farligt trafikområde just där skylten är placerad, **1 st**
- När den blinkar till tror man att det har hänt något, **1 st**
- Man kollar direkt dit och man hinner inte med någonting annat, **1 st**
- Bländar, särskilt den gröna bakgrundsfärgen, oavsett vilken fil du ligger i, **1 st**
- Den stör eftersom den står vid mässan, **1 st**
- Man tappar uppmärksamhet från trafiken, speciellt när den skiftar bild/färg, **1 st**
- Den är felplacerad, borde kanske vara i centrum istället, **1 st**
- Jag tittar ju på den men det är inte så farligt, **1 st**
- Den sitter för nära och man ser den på flera hundra meters avstånd, **1 st**
- Man kollar iallafall dit och den är upplyst, svår att missa, **1 st**
- Den är för ljusstark, så man dras till den även om man inte vill titta, **1 st**
- Svåräst, **1 st**
- Man vill ju hinna läsa, och då tittar man ju inte på trafiken, **1 st**

Fredhäll

- Skylten tar för mycket uppmärksamhet från trafiken/vägen, **17 st**
- Att blicken dras dit/fångar min uppmärksamhet, **11 st**
- Den bländar/för ljusstark, **8 st**
- Vid filbyten, **4 st**
- Den är distraherande/störande, **3 st**
- För starka färger/färgglad, **3 st**
- Att den är rörlig/blinkar, **3 st**
- Känner sig tvingad att titta på den, **2 st**
- Om man tittar på den vid fel tillfälle så kan det sluta dåligt, **2 st**
- Reklam är störande, **2 st**
- Den blinkar för mycket, **2 st**
- Trafikfara, **2 st**
- När man passerar den dagligen blir det en vana att inte titta, den står på en helt onödig plats, **1 st**
- Felplacerad, **1 st**
- Ingen relevant information på den, man känner sig lurad när man tittar på den, **1 st**
- Det är en stor fara att man fastnar och tittar på den för mycket, **1 st**
- Reklam ska inte vara vid vägen, **1 st**
- Den är irriterande, man ska inte läsa när man kör, **1 st**
- Skylten sitter väldigt nära vägen, **1 st**
- Det är svårt att läsa texten, **1 st**
- På kvällen, **1 st**
- När den byter bild, **1 st**
- Den starka blåa färgen, men bara den blå färgen, **1 st**
- Om det är för liten text så tappar man koncentration av körningen, **1 st**
- Den sitter för nära vägen, **1 st**
- Första gången så stördes jag ganska mycket, **1 st**
- Tar för mycket uppmärksamhet eftersom den är för stor, **1 st**
- Den är ful/tråkig, **1 st**
- Det är ok om man har info, men inte reklam, **1 st**
- Det är irriterande, för att det är mycket kö, **1 st**
- Att den blinkar för mycket och det kan vara farligt, **1 st**
- Att det ska inte vara reklam precis innan tunneln, **1 st**
- Att man ska inte ha en reklam skylt på Stockholms mest trafikerade väg, **1 st**

2.8 Skyltens eventuella störning av medtrafikanternas bilkörning

Bas: De som har kört bil på den aktuella sträckan och uppmärksammat skylten

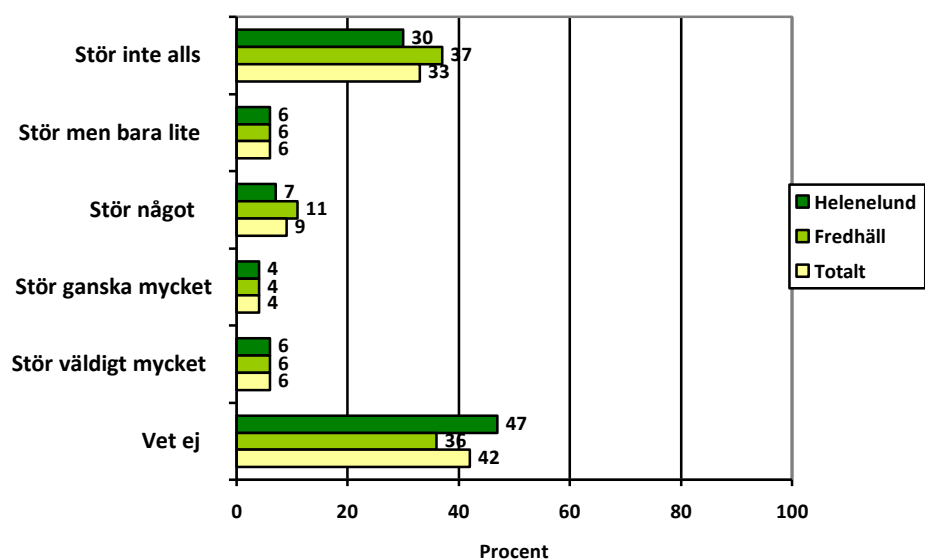


Fig. 2.7 "I vilken grad upplever du att när dina medtrafikanter passerar skylten påverkar/stör deras bilkörning?" (Fråga 5)

Många tycker det är svårt att ta ställning till frågan men bland de som tar ställning liknar resultatet i stort det som gällde för den egna bilkörningen. Något mer än hälften bland de som tagit ställning upplever att skylten inte stör medtrafikanterna alls medan knappt den andra hälften upplever att skylten stör medtrafikanterna i någon grad på skalan "bara lite" till "väldigt mycket".

Om den stör - på vilket sätt?

Helenelund

- Den kan ta deras blick/uppmärksamhet, **19 st**
- De bromsar in/saktar ner, **5 st**
- Man tittar automatiskt, farligt på vintern, **1 st**
- Den kanske är för ljusstark för andra kanske, **1 st**
- Om dom tittar på den så stör det dom, för skylten är så pass attraktiv så blicken dras dit, **1 st**
- Blir det köbildning kan man missa att bromsa, **1 st**
- Okoncentrerade filbyten, de tappar greppet om vilken fil de befinner sig i, **1 st**
- Den är rörlig, störande och går inte ignorera, **1 st**
- Folk stannar och läser. Det saktar ner trafiken, **1 st**
- Orutinerade bilförare kan påverkas, **1 st**
- Köbildande då folk ska läsa vad som står, **1 st**

Fredhäll

- Att blicken dras dit/fångar uppmärksamhet, **7 st**
- Skylten tar för mycket uppmärksamhet från trafiken/vägen, **5 st**
- Om man är en ny bilist kan man nog bli lite nyfiken och titta upp, vilket är en trafikfara, **4 st**
- Vid filbyten, **2 st**
- Det är tättrafik och när man är stressad själv eller okoncentrerad så kan man påverkas, **1 st**
- Det beror på vad det står på den och det hann inte jag se, **1 st**
- Att de kan fastna vid alla färger och information som finns på skylten, **1 st**
- Ovana förare kanske störs av skylten, **1 st**
- Skylten borde sitta uppe mitt i stan, **1 st**
- Skylten borde inte sitta precis vid en tunnel, det är farligt, **1 st**
- Hastigheten sänks, vilket är störande, **1 st**
- Vid en sådan väg ska man inte ha reklam, **1 st**
- Felplacerad, **1 st**
- I viss mån bara kanske, **1 st**
- Mer trafikinformation, mindre reklam, **1 st**
- De hinner inte se annat tror jag, **1 st**
- Att man kan bli irriterad på skylten, **1 st**

2.9 Skyltens avstånd till vägen

Bas: De som har kört bil på den aktuella sträckan och uppmärksammat skylten

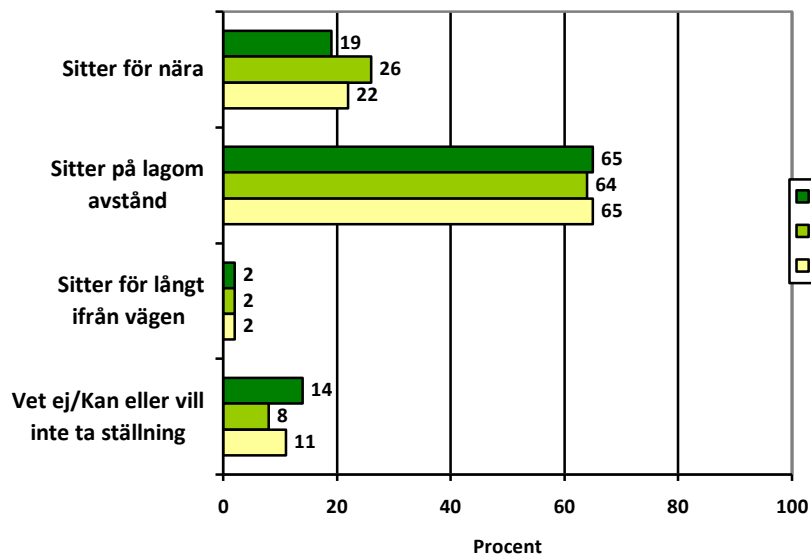


Fig. 2.8 ” Om du tänker på skyltens avstånd till vägen. Tycker du att skylten sitter för nära, är på ett lagom avstånd eller sitter för långt ifrån vägen?” (Fråga 6)

Majoriteten tycker att skylten sitter på ett lagom avstånd till vägen och 22% tycker att den sitter för nära. När det gäller skylten vid Fredhäll tycker 26% att den sitter för nära medan samma siffra för skylten vid Heleneå är 19%.

2.10 Skyltens påverkan av annan trafikinformation

Bas: De som har kört bil på den aktuella sträckan och uppmärksammat skylten

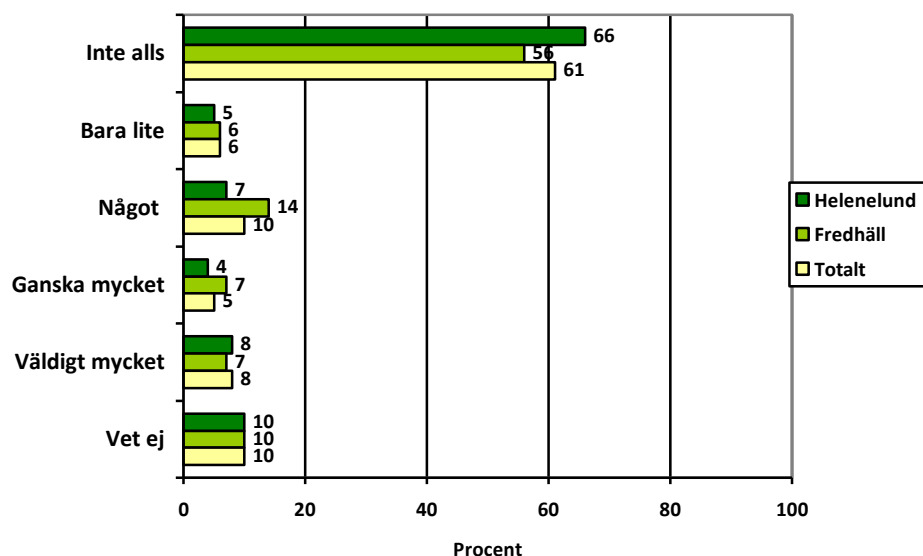


Fig. 2.9 ” Om du tänker på skyltens placering i förhållande till andra skyltar längs vägen. Påverkar skylten hur du hinner uppfatta vägvisning och annan typ av trafikinformation?” (Fråga 7)

Majoriteten, 61%, upplever att skylten inte alls påverkar hur de hinner uppfatta vägvisning och annan typ av trafikinformation. Knappt var tredje upplever att skylten påverkar uppfattningsförmågan på skalan ”bara lite” till ”väldigt mycket”. 13% upplever att den påverkar hur man hinner uppfatta vägvisning och annan trafikinformation ganska eller väldigt mycket.

Om den påverkar - på vilket sätt?

Helenelund

- Man blir ouppmärksam/fokuserar på fel saker, **10 st**
- Man missar/kan missa andra skyltar, **4 st**
- För mycket intryck att hålla reda på, **2 st**
- Man måste tittat dit, **2 st**
- Om det skulle finnas något annat så hade jag inte uppfattat det, för den skylten tar min blick, **1 st**
- Den tar lite uppmärksamhet, **1 st**
- Den tar mycket utrymme och är mycket mer intressant, **1 st**
- Reklam ska inte vara där, **1 st**
- Jag väntar bara på att det ska bli en olycka, **1 st**
- Om man måste bromsa in hastigt och man precis tittat på skylten just då, **1 st**
- Man missar kövarningsskylten, **1 st**
- Den bländar så att man inte ser de andra, de andra vägmärkena är ju inte upplysta, **1 st**
- Den lyser upp och man får för sig att det är något viktigt som står där, **1 st**
- Den är för stor, **1 st**
- Den tar min blick med alla färger och blinkande ljus, **1 st**
- Negativt, **1 st**
- Det är svårt att fokusera på annat för att den är så stor, men inte så störande, **1 st**
- För mycket information, **1 st**
- Den ska inte sitta där för att man fastnar vid den när man ska titta på andra skyltar som är viktigare, **1 st**
- Den sitter mellan två avfarter och tar då uppmärksamheten från det, **1 st**
- Man blir bländad så man missar allt annat, **1 st**
- Den är irriterande eftersom den inte har med trafik att göra, **1 st**
- Istället för att titta på trafikrytmen så kollar man på skylten, lätt att krocka, **1 st**

Fredhäll

- Den drar blickarna till sig/man fastnar, **10 st**
- Glömmer titta på andra skyltar, **8 st**
- Rörliga bilder som rullar och byts ut drar ögonen till sig, **5 st**
- Skylten tar för mycket uppmärksamhet från trafiken/vägen, **5 st**
- Den är störande/distraherande, **5 st**
- Felplacerad, **4 st**
- Den sitter för nära, **3 st**
- Avståndet i trafiken påverkas kanske, **1 st**
- En sådan skylt ska inte sitta där, **1 st**
- Du hinner inte titta på skyltarna och vi kör varje dag och vi vet att andra vill se allt som är på skärmen, **1 st**
- Stör inte på något vis, **1 st**
- Det är mycket färger och information, jag är van, men för folk som inte är vana kan det bli problem för eftersom de fastnar, **1 st**
- Jag har inte tänkt på någon annan trafikinformation, så förmodligen har jag påverkats, **1 st**
- Mer information, mindre reklam, **1 st**
- Skylten är kul att titta på men den tar lite uppmärksamhet, **1 st**
- Blinkar för mycket, **1 st**
- Den sitter på en plats där man söker efter information, inte reklam, **1 st**
- Färgsättningen gör så att man vill titta på skärmen, **1 st**

2.11 Budskapet på skylten

Bas: De som har kört bil på den aktuella sträckan och uppmärksammat skylten

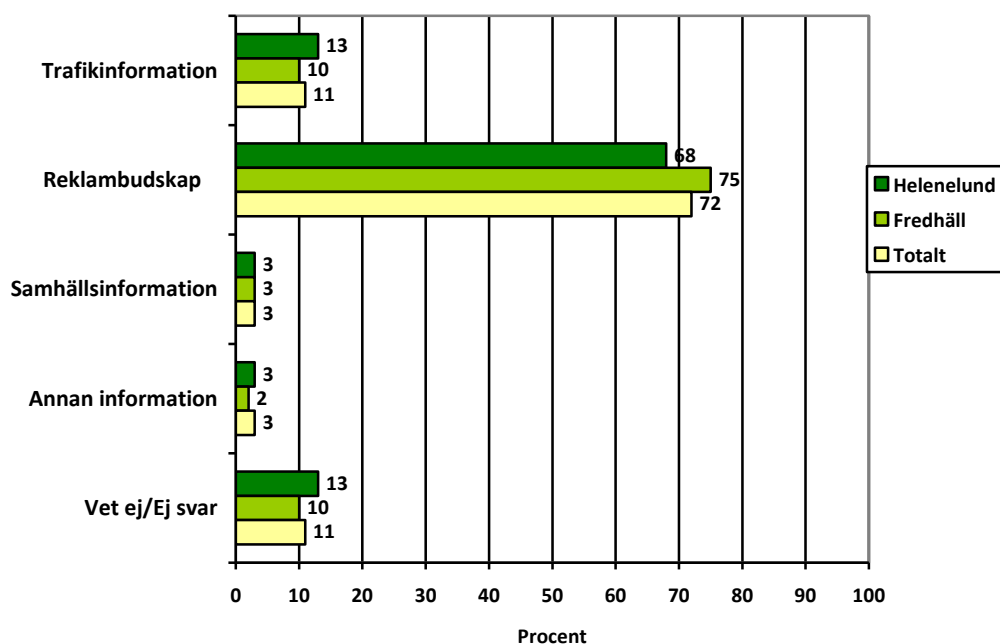


Fig. 2.10 " Vilken typ av budskap uppfattar du visas på skylten?" (Fråga 8)

En klar majoritet, 72%, uppfattar att det är reklambudskap som visas på skylten. Ett mått på hur många som kan ha tagit fel på skylt är andelen som upplever att den visar trafikinformation. Den andelen är totalt 11%. En annan förklaring kan naturligtvis också vara att man sett skylten flyktigt och gissat eller trott att det var trafikinformation som visas. Något fler, 75%, har uppfattat att skylten visar reklambudskap vid Fredhäll jämfört med Helenelund (68% av de som passerat där).

Annan information:

Helenelund

-Den var svart när jag åkte förbi, **1 st**

Fredhäll

-Jag såg ingenting jag bara körde, **1 st**

2.12 Avsändare bakom informationen

Bas: De som har kört bil på den aktuella sträckan och uppmärksammat skylten

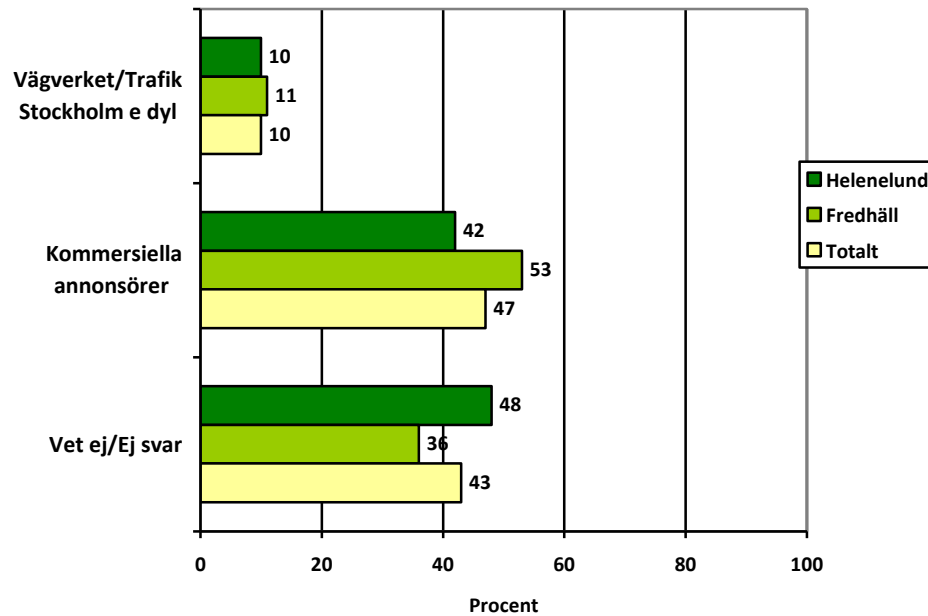


Fig. 2.11 "Vad är det för typ av avsändare som står bakom informationen?" (Fråga 9)

En relativt stor andel, 43%, kan inte ange avsändare men del flesta som tar ställning uppger att det är en kommersiell annonsör. Ungefär var tionde tillfrågad tror, som vi tidigare sett, att det handlar om trafikinformation från Vägverket, Trafik Stockholm e dyl.

2.13 Skyltens vara eller icke vara

Bas: De som har kört bil på den aktuella sträckan och uppmärksammat skylten

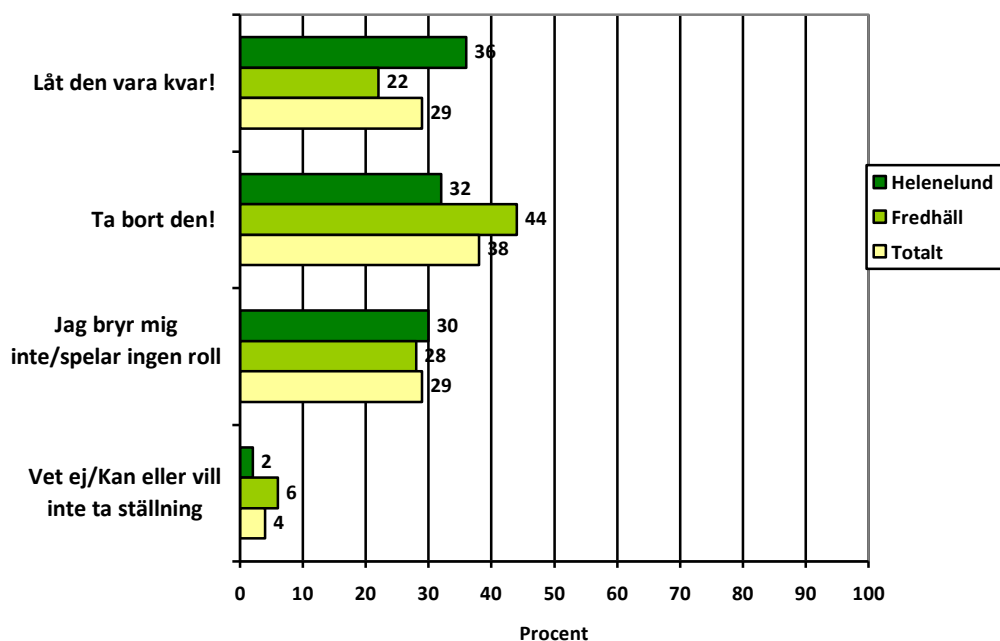


Fig. 2.12 "Om du hade varit beslutsfattare från myndigheterna kring uppsättningen av denna skylt, hade du tyckt att man ska ta bort den, att den ska få vara kvar eller spelar det ingen roll för dig?" (Fråga 10)

På frågan om man själv hade varit en beslutsfattare på en myndighet kring uppsättningen av skylten så svarar 38% att de skulle tagit bort den, 29% skulle låtit den vara kvar och 29% bryr sig inte eller tycker inte att det spelar någon roll. Det är fler, 36%, som tycker att den ska få vara kvar av de som passerat skylten vid Helenelund än de som passerat den vid Fredhäll (22% tycker att den kan få vara kvar där).

Av de som är positiva i övrigt tycker många att det är positivt med något nytt, att den är kul att titta på när man sitter i bilköer och den är rolig, trevlig och fin. De som vill ta bort den tycker att den tar bort uppmärksamhet från trafiken, att den är trafikfarlig eller felplacerad.

Låt den vara kvar! – Motivera

HeleneLund

- Bra för trafikanter att få information om vägen/trafiken, **9 st**
- Mer information, mindre eller ingen reklam, **6 st**
- Den gav mig information vilket är bra, **5 st**
- Allt nytt är bra, nya saker ger mer uppmärksamhet, **3 st**
- Att den är rolig, **3 st**
- Stör inte mig, **3 st**
- Absolut, **2 st**
- Informativ, lätt att få ut budskap, **2 st**
- Trevlig/fin, **2 st**
- Man kan använda den till trafikinfo vid behov och resterande tid kan man ha reklam, **2 st**
- Kul att ha om den ger information och lite mer, **1 st**
- Den placeringen fyller funktionen som trafikinformation, **1 st**
- Det händer något annorlunda i bilköerna, **1 st**
- Den är tydlig i sitt marknadsföringssyfte, **1 st**
- Har man tagit dit den så är det väl bara dumt (kostar pengar) att ta bort den, **1 st**
- Kul att det lyser längs vägen, **1 st**
- Är det inte fler skyltar så går det bra, **1 st**
- Det är bra att få information om vägen och trafiken, **1 st**
- Det är trevligt med skylten, men den var ju svart när jag åkte förbi, **1 st**
- Det är viktigt vilket budskap och vilket ändamål man har den till, **1 st**
- Om den används för att föra fram budskap om trafiken och event, **1 st**
- Privat mark, fyller sitt syfte, **1 st**
- På den platsen är det lugnt om den är kvar, den förstör inte utsikten, **1 st**
- Det ser trevligare ut när man åker in i Stockholm, **1 st**
- Det är väldigt många som passerar där, så det är en bra plats att annonsera på, **1 st**
- Tydlig information, stort och tydligt, **1 st**
- För att se hur den påverkar, kul experiment, **1 st**
- Kul med annat än bara trafikinfo, **1 st**
- Den påverkas så pass lite att det inte spelar någon roll, **1 st**
- Hade satt upp fler, tycker den är bra, **1 st**

Fredhäll

- Kul att titta på den i köerna, **3 st**
- Trevligt att företag gör reklam för sig, **2 st**
- Att den sitter bra till, **2 st**
- Bra sätt att kommunicera, **2 st**
- Det är bra med information, **2 st**
- Det är något att titta på, den lyser upp tillvaron, **2 st**
- Om pengarna räckte skulle jag reparera vägen och sedan sätta dit en reklamskylt, **1 st**
- Om det inte blir för stor fara i framtiden, **1 st**
- Den är ok och den ska vara där, **1 st**
- Det är en fin skylt, den skiljer sig lite från dom andra skyltarna, **1 st**
- För att den är bra service och säkerhet, **1 st**
- Man borde till och med ha fler, **1 st**
- Kul med reklam, **1 st**
- Kul grej, **1 st**
- Fin och ovanlig skylt, **1 st**
- Vill man få ut någon information så är det perfekt med skylten, **1 st**
- Det är ett effektivt sätt att få information med tanke på att det är trevliga färger, **1 st**
- Det ser roligare ut med tv skärmar, amerikansk känsla med massa lampor, **1 st**
- Reklam finns överallt, så varför inte ha den där man väntar i kö, **1 st**
- Något nytt som jag inte upplevt tidigare, **1 st**
- Det är ett bra sätt att ge information i realtid, **1 st**
- Att det finns information, **1 st**
- Det är något nytt och den är bra för trafikinformation, **1 st**

Ta bort den! – Motivera

Helenelund

- Den stör uppmärksamheten från trafiken, **25 st**
- Trafikfarlig, **15 st**
- Dåligt placerad, **2 st**
- Den fyller ingen funktion, **2 st**
- Jag har inte ens uppfattat budskapet så då kan man lika gärna ta bort den, **1 st**
- Folk bromsar in, **1 st**
- Bländar, **1 st**
- Man blir en dålig bilförare, **1 st**
- Den stör min uppmärksamhet och kan påverka trafiken, passar bättre på en gångata, **1 st**
- Det kan hända att andra är intresserade av budskapet mer än jag, **1 st**
- Den är mer störande än informativ, **1 st**
- Om det ska vara en reklamskylt får den inte dra så mycket uppmärksamhet till sig, **1 st**
- Den stör trafiken och står för nära vägen, det börjar likna USA, **1 st**
- Man har väldigt kort tid att ta sig till information, **1 st**
- Jag hade inte satt den så nära vägen, **1 st**
- Om man nu nödvändigtvis måste ha reklam vid vägen så bör den inte vara rörlig, **1 st**
- Det får gärna vara trafikinformation istället, **1 st**
- Den gör mer skada än nytta, **1 st**
- För att den sitter på höger sida, när det är tre filer ska man kunna se långt fram, **1 st**
- Den har inte på en motorväg att göra, den stör, **1 st**
- Dra ner belysningen på skylten, **1 st**
- Ingen reklam intill vägbanan, **1 st**
- Blir för mycket olyckor, **1 st**

Fredhäll

- Den är trafikfarlig, **17 st**
- Felplacerad, **13 st**
- Skylten tar för mycket uppmärksamhet från trafiken/vägen, **9 st**
- Den är störande/distraherande, **6 st**
- Ska det bara vara reklam så kan man ta bort annars kan man ha trafikinformation, **5 st**
- Fyller ingen funktion, **3 st**
- En reklamskylt ska inte sitta längst vägen, **3 st**
- Sitter för nära vägen, **3 st**
- Det kommer hända en olycka, **2 st**
- Skylten är för stor, **2 st**
- Det är kul att den sitter där, men man tappar lätt koncentrationen, **1 st**
- Den hör inte hemma i trafiken, är det värt att orsaka dödsolyckor för lite reklam, **1 st**
- Skyltning ska underlätta för trafikanter, reklam underlättar inte, **1 st**
- Om det börjar störa för mycket skulle jag tagit bort den, annars kan den sitta där, **1 st**
- Budskapet är oerhört ointressant, **1 st**
- För starka färger, blinkningen är jobbig och den borde inte vara där, **1 st**
- Jag blir nervös för andra när vi ska byta fil, **1 st**
- Den är ett störmoment då man ska byta fil, **1 st**
- För ljusstark/bländar, **1 st**
- För mycket text, **1 st**
- Den tillhör inte trafiken och reglerna, det är bara reklam, **1 st**
- Den är stökig, **1 st**
- Flytta den åt sidan, **1 st**
- Den är säkert för dyr, var rädd om skattepengarna, **1 st**
- Flytta på den till något ställe med mindre trafik, **1 st**
- Det är för mycket skyltning på vägen, **1 st**

Kap 3 Analys och slutsatser

Två av tre har uppmärksammat skyltarna

Ungefär två av tre har uppmärksammat skyltarna. Uppmärksamheten har varit större för skylten vid Helenlund (69% av de som passerat har uppmärksammat skylten där jämfört med 58% vid Fredhäll).

Det är ingen större skillnad i uppmärksamhet mellan män och kvinnor, men ju yngre man är desto mer vanligt är det att man uppmärksammat skylten (för uppdelning av materialet se bilagan). De yngre har också i högre grad uppmärksammat vilken typ av avsändare och budskap det är som visas på skylten. Andelen som pendlar dagligen är också störst i åldersgruppen 25-44 år vilket säkert också är den främsta orsaken till att deras uppmärksamhet och kännedom är större. Detta visas också i den uppdelning som gjorts mellan de som kör mer eller mindre dagligen och de som passerat vid något eller några tillfällen där skillnaderna i uppmärksamhet är betydande. 82% av de som kör dagligen har uppmärksammat skylten jämfört med 47% av de som bara kört någon eller några gånger förbi skylten under perioden. De som inte kört lika ofta har heller inte lika bra kännedom om vad som visas på skylten.

Attityd i tre läger – var tredje vill ta bort skyltarna

Man kan konstatera opinionen kring skylten i grova drag är tredelad. En grupp som är positiv och tycker att det är ett nytt och roligt som ger lite underhållning i bilkön, en neutral som inte bryr sig om skylten och en negativ som tycker att skylten är störande och trafikfarlig och distraherar de som kör. Många tycker att den tar bort uppmärksamheten från trafiken vilket då påverkar deras och andras bilkörning på ett negativt sätt. Åsikter om att den är felplacerad finns också och då främst att den sitter för nära vägen. Ungefär var tredje vill ha kvar skylten, var tredje bryr sig inte och var tredje vill att den ska tas bort. 44% av de som passerat skylten vid Fredhäll jämfört med 32% av de som passerat skylten vid Helenlund vilket också tyder på olika förhållanden på olika platser.

Inställningen till skylten skiljer sig inte mycket åt mellan män och kvinnor. Ju äldre man är desto mer kritisk är man dock till skylten. 30% av de under 45 år är negativa eller mycket negativa. Den siffran ökar till 39% bland de som är över 65 år.

Vilken typ av budskap man upplever att skylten visar påverkar attityden

Vi kan i bilaga 4 konstatera att de som uppfattat budskapen som visats som reklambudskap är betydligt negativare än de som uppfattat budskapen som trafikinformation. 45% av dessa vill ta bort skylten, jämfört med 11% bland de som uppfattat det som att skylten visats trafikinformation. Orsaker till att man kan ha uppfattat budskapen som trafikinformation kan vara att man tagit fel på skylt men också att man upplevt exempelvis reklambudskap från Vägverket som trafikinformation. Helt klart är dock att det som visas på skylten helt klart också påverkar hur man uppfattar om skylten stör eller ej.

Bilaga 1 – Frekvenstabell över det som redovisas i rapporten

		Region		
		HeleneLund	Fredhäll	Total
		%	%	%
Har du själv kört bil på E4:an genom Stockholm vid Fredhäll under vecka 42/43 i oktober månad?	Nej/Osäker	17	9	13
	Ja, dagligen eller flera gånger per vecka	44	40	42
	Ja, vid något eller några få tillfällen	39	51	45
	MISSING	0	0	0
Har du uppmärksammat den nya typ av skylt som sitter vid ... Skylten ser ut som en mycket stor TV-skärm uppsatt på en fyrkantig stolpe. Skylten sattes upp under oktober månad i år.	Nej/Tveksamt	31	42	36
	Ja	69	58	64
	MISSING	0	0	0
Vilken är din övergripande inställning till skylten? Observera att det är själva skylten vi är intresserad av och inte innehållet i den reklam som visas där.	Mycket negativ	18	8	14
	Negativ	11	28	19
	Varken eller	29	29	29
	Positiv	26	30	28
	Mycket positiv	12	3	8
	Vet ej	4	2	3
	MISSING	0	0	0
Vad tycker du är mest positivt med skylten?	Inget	29	28	29
	Vet ej	13	32	22
	Mest positivt är...	58	39	49
	MISSING	0	0	0
Vad tycker du är mest negativt med skylten?	Inget	25	16	21
	Vet ej	11	23	17
	Mest negativt är	63	61	62
	MISSING	0	0	0
I vilken grad upplever du att skylten, när du passerar, påverkar/stör din egen bilkörning?	Stör inte alls	45	53	49
	Stör men bara lite	21	16	19
	Stör något	17	17	17
	Stör ganska mycket	8	5	7
	Stör väldigt mycket	9	7	8
	Vet ej	1	1	1
	MISSING	0	0	0
I vilken grad upplever du att skylten, när dina medtrafikanter passerar, påverkar/stör deras bilkörning?	Stör inte alls	30	36	33
	Stör men bara lite	6	6	6
	Stör något	7	11	9
	Stör ganska mycket	4	4	4
	Stör väldigt mycket	7	6	6
	Vet ej	47	36	42
	MISSING	0	0	0
Om du tänker på skyltens avstånd till vägen. Tycker du att skylten sitter för nära, är på ett lagom avstånd eller sitter för långt ifrån vägen?	Sitter för nära	19	26	22
	Sitter på lagom avstånd	65	64	65
	Sitter för långt ifrån vägen	2	2	2
	Vet ej/Kan eller vill inte ta ställning	14	7	11
	MISSING	0	0	0

Om du tänker på skyltens placering i förhållande till andra skyltar längs vägen. Påverkar skylten hur du hinner uppfatta vägvisning och annan typ av trafikinformation?	Inte alls	66	56	61
	Bara lite	5	6	6
	Något	7	14	10
	Ganska mycket	4	7	5
	Väldigt mycket	8	7	8
	Vet ej	9	10	10
	MISSING	0	0	0
Vilken typ av budskap uppfattar du visas på skylten? Trafikinformation	Not chosen	50	48	49
	Chosen	7	5	6
	Question skipped	43	47	45
Vilken typ av budskap uppfattar du visas på skylten? Reklambudskap	Not chosen	21	13	17
	Chosen	36	40	38
	Question skipped	43	47	45
Vilken typ av budskap uppfattar du visas på skylten? Samhällsinformation (annan ä	Not chosen	56	52	54
	Chosen	2	1	2
	Question skipped	43	47	45
Vilken typ av budskap uppfattar du visas på skylten? Annan information	Not chosen	53	52	53
	Chosen	4	1	3
	Question skipped	43	47	45
Vad är det för typ av avsändare som står bakom informationen? Vägverket/Trafik St	Not chosen	52	47	50
	Chosen	6	6	6
	Question skipped	43	47	45
Vad är det för typ av avsändare som står bakom informationen? Kommersiella annons	Not chosen	43	26	35
	Chosen	14	27	20
	Question skipped	43	47	45
Vad är det för typ av avsändare som står bakom informationen? Annan	Not chosen	48	52	50
	Chosen	10	1	5
	Question skipped	43	47	45
Om du hade varit beslutsfattare från myndigheterna kring uppsättningen av denna skylt, hade du tyckt att man ska ta bort den, att den ska få vara kvar eller spelar det ingen roll för dig?	Låt den vara kvar! - Motivera...	36	22	29
	Ta bort den! - Motivera...	32	44	38
	Jag bryr mig inte/spelar ingen roll	30	28	29
	Vet ej/Kan eller vill inte ta ställning	3	5	4
	MISSING	0	0	0
Ålder	18-24 år	1	1	1
	25-44 år	45	36	41
	45-64 år	40	53	47
	65- år	14	10	12
	MISSING	0	0	0
Markera kön	Man	67	77	72
	Kvinna	33	23	28
	MISSING	0	0	0

Bilaga 2 - Uppdelning utifrån kön och ålder

Vi redovisar inte åldersgruppen 18-24 år eftersom den är alltför liten för att analysera.

		Kön		Ålder		
		Man (BAS – 359 st)	Kvinna (BAS – 139 st)	25-44 år (BAS – 202 st)	45-64 år (BAS – 232 st)	65- år (BAS – 60 st)
		%	%	%	%	%
Har du själv kört bil på E4:an genom Stockholm vid Fredhäll under vecka 42/43 i oktober månad?	Nej/Osäker	0	0	0	0	0
	Ja, dagligen eller flera gånger per vecka	49	46	59	46	18
	Ja, vid något eller några få tillfällen	51	54	41	54	82
	MISSING	0	0	0	0	0
Har du uppmärksammat den nya typ av skylt som sitter vid... Skylten ser ut som en mycket stor TV-skärm uppsatt på en fyrkantig stolpe. Skylten sattes upp under oktober månad i år.	Nej/Tveksamt	36	38	31	39	45
	Ja	64	62	69	61	55
	MISSING	0	0	0	0	0
Vilken är din övergripande inställning till skylten? Observera att det är själva skylten vi är intresserad av och inte innehållet i den reklam som visas där.	Mycket negativ	13	16	11	14	21
	Negativ	19	19	19	19	18
	Varken eller	29	28	29	27	39
	Positiv	28	27	28	30	18
	Mycket positiv	9	5	11	5	3
	Vet ej	2	6	2	5	0
	MISSING	0	0	0	0	0
Vad tycker du är mest positivt med skylten?	Inget	29	28	28	27	42
	Vet ej	21	24	16	26	27
	Mest positivt är...	50	48	56	47	30
	MISSING	0	0	0	0	0
Vad tycker du är mest negativt med skylten?	Inget	23	16	17	26	18
	Vet ej	17	15	13	20	21
	Mest negativt är	60	69	70	54	61
	MISSING	0	0	0	0	0
I vilken grad upplever du att skylten, när du passerar, påverkar/stör din egen bilkörning?	Stör inte alls	52	41	41	54	61
	Stör men bara lite	18	21	24	14	15
	Stör något	18	14	21	16	6
	Stör ganska mycket	6	8	9	5	3
	Stör väldigt mycket	6	15	4	11	15
	Vet ej	0	1	1	1	0
	MISSING	0	0	0	0	0
I vilken grad upplever du att skylten, när dina medtrafikanter passerar, påverkar/stör deras bilkörning?	Stör inte alls	34	30	31	36	30
	Stör men bara lite	7	3	9	3	9
	Stör något	10	5	7	11	3
	Stör ganska mycket	5	2	6	2	6
	Stör väldigt mycket	7	5	5	7	9
	Vet ej	37	55	43	41	42
	MISSING	0	0	0	0	0

Om du tänker på skyltens avstånd till vägen. Tycker du att skylten sitter för nära, är på ett lagom avstånd eller sitter för långt ifrån vägen?	Sitter för nära	20	28	21	23	27
	Sitter på lagom avstånd	66	62	64	66	61
	Sitter för långt ifrån vägen	2	2	2	2	3
	Vet ej/Kan eller vill inte ta ställning	12	8	14	8	9
	MISSING	0	0	0	0	0
Om du tänker på skyltens placering i förhållande till andra skyltar längs vägen. Påverkar skylten hur du hinner uppfatta vägvisning och annan typ av trafikinformation?	Inte alls	62	59	66	58	55
	Bara lite	6	5	5	8	0
	Något	10	9	12	7	15
	Ganska mycket	6	5	5	6	3
	Väldigt mycket	6	12	5	9	15
	Vet ej	10	10	7	12	12
	MISSING	0	0	0	0	0
Vilken typ av budskap uppfattar du visas på skylten? Trafikinformation	Not chosen	58	53	64	53	43
	Chosen	7	9	5	8	12
	Question skipped	36	38	31	39	45
Vilken typ av budskap uppfattar du visas på skylten? Reklambudskap	Not chosen	20	19	18	20	25
	Chosen	44	42	51	41	30
	Question skipped	36	38	31	39	45
Vilken typ av budskap uppfattar du visas på skylten? Samhällsinformation (annan ä	Not chosen	62	62	67	59	55
	Chosen	3	0	2	2	0
	Question skipped	36	38	31	39	45
Vilken typ av budskap uppfattar du visas på skylten? Annan information	Not chosen	61	59	67	58	50
	Chosen	3	3	2	3	5
	Question skipped	36	38	31	39	45
Vad är det för typ av avsändare som står bakom informationen? Vägverket/Trafik St	Not chosen	58	55	65	53	47
	Chosen	7	6	4	9	8
	Question skipped	36	38	31	39	45
Vad är det för typ av avsändare som står bakom informationen? Kommersiella annons	Not chosen	41	38	42	37	47
	Chosen	23	24	28	24	8
	Question skipped	36	38	31	39	45
Vad är det för typ av avsändare som står bakom informationen? Annan	Not chosen	58	55	59	58	52
	Chosen	6	6	10	3	3
	Question skipped	36	38	31	39	45
Om du hade varit beslutsfattare från myndigheterna kring uppsättningen av denna skylt, hade du tyckt att man ska ta bort den, att den ska få vara kvar eller spelar det ingen roll för dig?	Låt den vara kvar! - Motivera...	30	28	28	34	18
	Ta bort den! - Motivera...	37	40	36	37	42
	Jag bryr mig inte/spelar ingen roll	29	30	33	23	36
	Vet ej/Kan eller vill inte ta ställning	5	2	3	6	3
	MISSING	0	0	0	0	0
Region	Helenelund	46	58	55	42	57
	Fredhäll	54	42	45	58	43

Bilaga 3 - Uppdelning utifrån hur ofta man kört bil förbi skyltarna

		Har du själv kört bil på E4:an genom Stockholm vid (Fredhäll eller Helenelund) under vecka 42/43 i oktober månad?	
		Ja, dagligen eller flera gånger per vecka (BAS – 240 st)	Ja, vid något eller några få tillfällen (BAS – 258 st)
		%	%
Har du uppmärksammat den nya typ av skylt som sitter ...? Skylten ser ut som en mycket stor TV-skärm uppsatt på en fyrkantig stolpe. Skylten sattes upp under oktober månad i år.	Nej/Tveksamt	18	53
	Ja	82	47
	MISSING	0	0
Vilken är din övergripande inställning till skylten? Observera att det är själva skylten vi är intresserad av och inte innehållet i den reklam som visas där.	Mycket negativ	13	14
	Negativ	18	20
	Varken eller	28	30
	Positiv	25	32
	Mycket positiv	10	3
	Vet ej	5	1
	MISSING	0	0
Vad tycker du är mest positivt med skylten?	Inget	28	29
	Vet ej	23	21
	Mest positivt är...	49	50
	MISSING	0	0
Vad tycker du är mest negativt med skylten?	Inget	19	24
	Vet ej	17	16
	Mest negativt är	63	60
	MISSING	0	0
I vilken grad upplever du att skylten, när du passerar, påverkar/stör din egen bilkörning?	Stör inte alls	45	55
	Stör men bara lite	19	18
	Stör något	21	10
	Stör ganska mycket	7	7
	Stör väldigt mycket	7	11
	Vet ej	1	0
	MISSING	0	0
I vilken grad upplever du att skylten, när dina medtrafikanter passerar, påverkar/stör deras bilkörning?	Stör inte alls	33	33
	Stör men bara lite	5	8
	Stör något	9	8
	Stör ganska mycket	4	5
	Stör väldigt mycket	6	7
	Vet ej	43	39
	MISSING	0	0
Om du tänker på skyltens avstånd till vägen. Tycker du att skylten sitter för nära, är på ett lagom avstånd eller sitter för långt ifrån vägen?	Sitter för nära	23	21
	Sitter på lagom avstånd	65	64
	Sitter för långt ifrån vägen	2	3
	Vet ej/Kan eller vill inte ta ställning	10	13
	MISSING	0	0

Om du tänker på skyltens placering i förhållande till andra skyltar längs vägen. Påverkar skylten hur du hinner uppfatta vägvisning och annan typ av trafikinformation?	Inte alls	60	63
	Bara lite	6	5
	Något	10	10
	Ganska mycket	6	4
	Väldigt mycket	8	8
	Vet ej	9	11
	MISSING	0	0
Vilken typ av budskap uppfattar du visas på skylten? Trafikinformation	Not chosen	74	40
	Chosen	8	6
	Question skipped	18	53
Vilken typ av budskap uppfattar du visas på skylten? Reklambudskap	Not chosen	23	17
	Chosen	60	29
	Question skipped	18	53
Vilken typ av budskap uppfattar du visas på skylten? Samhällsinformation	Not chosen	80	45
	Chosen	2	2
	Question skipped	18	53
Vilken typ av budskap uppfattar du visas på skylten? Annan information	Not chosen	78	45
	Chosen	5	2
	Question skipped	18	53
Vad är det för typ av avsändare som står bakom informationen? Vägverket/Trafik Stockholm	Not chosen	75	41
	Chosen	8	6
	Question skipped	18	53
Vad är det för typ av avsändare som står bakom informationen? Kommersiella annonsörer	Not chosen	50	31
	Chosen	33	15
	Question skipped	18	53
Vad är det för typ av avsändare som står bakom informationen? Annan	Not chosen	72	44
	Chosen	10	2
	Question skipped	18	53
Om du hade varit beslutsfattare från myndigheterna kring uppsättningen av denna skylt, hade du tyckt att man ska ta bort den, att den ska få vara kvar eller spelar det ingen roll för dig?	Låt den vara kvar! - Motivera...	30	28
	Ta bort den! - Motivera...	40	33
	Jag bryr mig inte/spelar ingen roll	27	32
	Vet ej/Kan eller vill inte ta ställning	3	7
	MISSING	0	0
Ålder	18-24 år	1	0
	25-44 år	50	32
	45-64 år	45	48
	65- år	5	19
	MISSING	0	0
Markera kön	Man	73	71
	Kvinna	27	29
	MISSING	0	0
Region	Heleneöland	54	45
	Fredhäll	46	55

Bilaga 4 - Uppdelning utifrån de som uppfattat informationen som reklambudskap respektive trafikinformation

		Reklambudskap (BAS – 218 st)	Trafikinformation (BAS – 36 st)
		%	%
Vilken är din övergripande inställning till skylten? Observera att det är själva skylten vi är intresserad av och inte innehållet i den reklam som visas där. (LÄS SKALA)	Mycket negativ	17	3
	Negativ	22	6
	Varken eller	30	22
	Positiv	25	53
	Mycket positiv	5	17
	Vet ej	1	0
Vad tycker du är mest positivt med skylten?	Inget	33	8
	Vet ej	21	22
	Mest positivt är...	45	69
	MISSING	0	0
Vad tycker du är mest negativt med skylten?	Inget	17	42
	Vet ej	12	25
	Mest negativt är	70	33
I vilken grad upplever du att skylten, när du passerar, påverkar/stör din egen bilkörning? (LÄS SKALA)	Stör inte alls	44	78
	Stör men bara lite	18	11
	Stör något	18	8
	Stör ganska mycket	9	0
	Stör väldigt mycket	11	3
	Vet ej	0	0
I vilken grad upplever du att skylten, när dina medtrafikanter passerar, påverkar/stör deras bilkörning? (LÄS SKALA)	Stör inte alls	30	56
	Stör men bara lite	4	11
	Stör något	11	3
	Stör ganska mycket	5	0
	Stör väldigt mycket	8	0
	Vet ej	42	31
Om du tänker på skyltens avstånd till vägen. Tycker du att skylten sitter för nära, är på ett lagom avstånd eller sitter för långt ifrån vägen?	Sitter för nära	28	3
	Sitter på lagom avstånd	62	83
	Sitter för långt ifrån vägen	1	3
	Vet ej/Kan eller vill inte ta ställning	9	11

Om du tänker på skyltens placering i förhållande till andra skyltar längs vägen. Påverkar skylten hur du hinner uppfatta vägvisning och annan typ av trafikinformation? (LÄS SKALA)	Inte alls	60	69
	Bara lite	5	11
	Något	11	11
	Ganska mycket	6	0
	Väldigt mycket	10	6
	Vet ej	8	3
	MISSING	0	0
Vad är det för typ av avsändare som står bakom informationen? (Läs ej upp men placera in...) Vägverket/Trafik St	Not chosen	95	39
	Chosen	5	61
	Question skipped	0	0
Vad är det för typ av avsändare som står bakom informationen? (Läs ej upp men placera in...) Kommersiella annons	Not chosen	47	89
	Chosen	53	11
	Question skipped	0	0
Vad är det för typ av avsändare som står bakom informationen? (Läs ej upp men placera in...) Annan	Not chosen	89	100
	Chosen	11	0
	Question skipped	0	0
Om du hade varit beslutsfattare från myndigheterna kring uppsättningen av denna skylt, hade du tyckt att man ska ta bort den, att den ska få vara kvar eller spelar det ingen roll för dig?	Låt den vara kvar! - Motivera...	25	50
	Ta bort den! - Motivera...	45	11
	Jag bryr mig inte/spelar ingen roll	27	33
	Vet ej/Kan eller vill inte ta ställning	3	6
	MISSING	0	0
Ålder	18-24 år	1	0
	25-44 år	47	28
	45-64 år	44	53
	65- år	8	19
	MISSING	0	0
Markera kön	Man	73	67
	Kvinna	27	33
	MISSING	0	0
Region	Helenelund	49	61
	Fredhäll	51	39

Bilaga 5 – Enkäten

Hej, jag heter NN och ringer från NU-gruppen. Vi har fått i uppdrag av Vägverket att utvärdera en speciell typ av skylt som sitter längs E4:an i Stockholm. Vi vill veta hur du som trafikant upplever själva skylten. Du är en av ägarna till de ca 2000 fordon som valts ut att delta i undersökningen. Ditt fordon registrerades av vår personal vid en sk nummerskrivning på den aktuella vägsträckan i oktober månad. Har du tid att svara på dessa frågor – intervjun bör inte ta mer än 5 minuter...

1. Har du själv kört bil på E4:an genom Stockholm (vid Helenelund eller Fredhäll) under vecka 42/43 i oktober månad?

- 1 Nej/Osäker → Avsluta
2 Ja, dagligen eller flera gånger per vecka
3 Ja, vid något eller några få tillfällen

2. Har du uppmärksammat den nya typ av skylt som sitter vid Helenelund mellan trafikplats Sörentorp och Kista i södergående riktning alt vid Fredhällstunneln (strax efter Lilla Essingen) i norrgående riktning? Skylten ser ut som en mycket stor TV-skärm uppsatt på en fyrkantig stolpe. Skylten sattes upp under oktober månad i år. (Beskrivning av skyltens placering anpassas efter urvalsgrupp).

- 1 Nej/Tveksamt → Gå till fråga 11
2 Ja

3. Vilken är din övergripande inställning till skylten? Observera att det är själva skylten vi är intresserad av och inte innehållet i den reklam som visas där. (LÄS SKALA)

- 5 Mycket positiv 4 3 Varken eller 2 Negativ 1 6

Vad tycker du är mest positivt med skylten?

1. Inget 2. Vet ej

3. Mest positivt är... _____

Vad tycker du är mest negativt med skylten?

1. Inget 2. Vet ej

3. Mest negativt är... _____

4. I vilken grad upplever du att skylten när du passerar påverkar/stör din egen bilkörning? (LÄS SKALA)

- 1 Stör inte alls 2 Stör men bara lite 3 Stör något 4 Stör ganska mycket 5 Stör väldigt mycket
6

Om den stör - på vilket sätt?

.....
.....

5. I vilken grad upplever du att skylten när dina medtrafikanter passerar påverkar/stör deras bilkörning? (LÄS SKALA)

- 1 Stör inte alls 2 Stör men bara lite 3 Stör något 4 Stör ganska mycket 5 Stör väldigt mycket
6

Om den stör - på vilket sätt?

.....
.....

6. Om du tänker på skyltens avstånd till vägen. Tycker du att skylten sitter för nära, är på ett lagom avstånd eller sitter för långt ifrån vägen?

- 1 Sitter för nära

- 2 Sitter på lagom avstånd
- 3 Sitter för långt ifrån vägen
- 4 Vet ej/Kan eller vill inte ta ställning

7. Om du tänker på skyltens placering i förhållande till andra skyltar längs vägen. Påverkar skylten hur du hinner uppfatta vägvisning och annan typ av trafikinformation? (LÄS SKALA)

1 Inte alls 2 Bara lite 3 Något 4 Ganska mycket 5 Väldigt mycket 6

Om den påverkar - på vilket sätt?
.....
.....

8. Vilken typ av budskap uppfattar du visas på skylten? (Läs ej upp men placera in...)

1 Trafikinformation 2 Reklambudskap 3 Samhällsinformation (annan än trafikinfo)
4 Annan information:.....

9. Vad är det för typ av avsändare som står bakom informationen?

(Läs ej upp men placera in...)

1 Vägverket/Trafik Stockholm e dyl 2 Kommersiella annonsörer 3 Annan:.....

10. Om du hade varit beslutsfattare från myndigheterna kring uppsättningen av denna skylt, hade du tyckt att man ska ta bort den, att den ska få vara kvar eller spelar det ingen roll för dig?

1 Låt den vara kvar! –

Motivera.....

2 Ta bort den! – **Motivera**.....

3 Jag bryr mig inte/spelar ingen roll

4 Vet ej/Kan eller vill inte ta ställning

11. Ålder? 1 18-24 år 2 25-44 år 3 45-64 år 4 65- år

12. Kön 1 Man 2 Kvinna

Tack för din medverkan!



TRAFIKVERKET

Trafikverket, 781 87 Borlänge. Besöksadress: Röda Vägen 1
Telefon: 0771-921 921, Texttelefon: 0243- 750 90

www.trafikverket.se